

免费咨询电话：
0591-87278727

“量价”五篇三十六法则

2004年11月22日 星期一

四川卫视

汪梦飞 老师 赠送

联系人：

电 话：

E-mail：

公司地址：福州市鼓楼区五四路158号环球广场7层

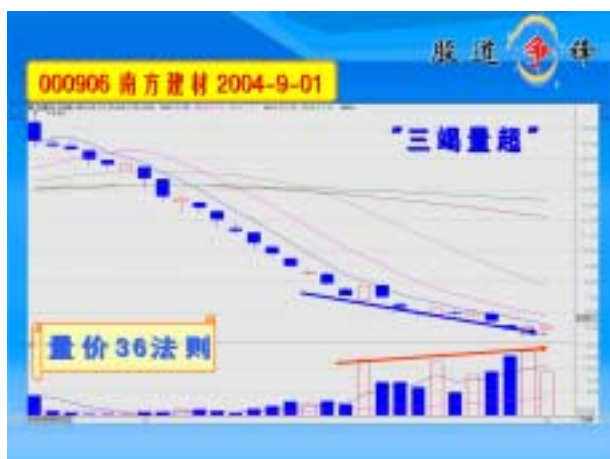
邮编：350003

电话：0591-87278727 传真：

E-mail：tl@talead.net 网址：http://www.newstock.com.cn



第一篇“底部篇”



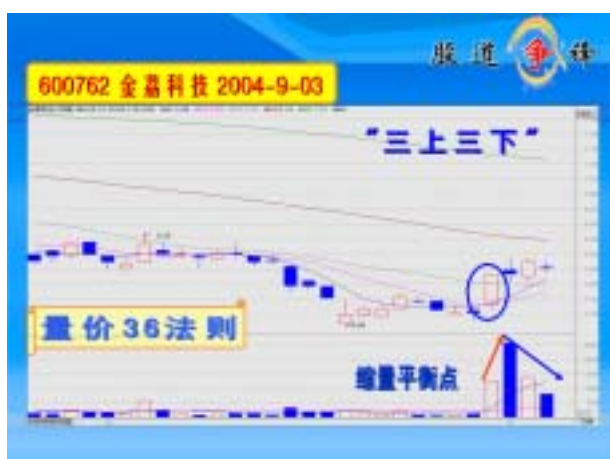
1 讲“三竭量超”

“三竭量超”指的是下跌的过程中，随着跌幅的加大，量不断放大，三次阳线放量，一次比一次大，虽然暂时失败，但强烈的反攻已经一触即发。



2 讲“蜻蜓点水”

指的是底部构造的过程中,开始出现小幅上涨的走势,然后资金开始做一次试探性的放量(换手过5%).试盘后回落洗筹,量快速萎缩到前期水平而价格坚固.量线回靠的机会就是最佳的进场临界点.强烈的上攻已经一触即发。



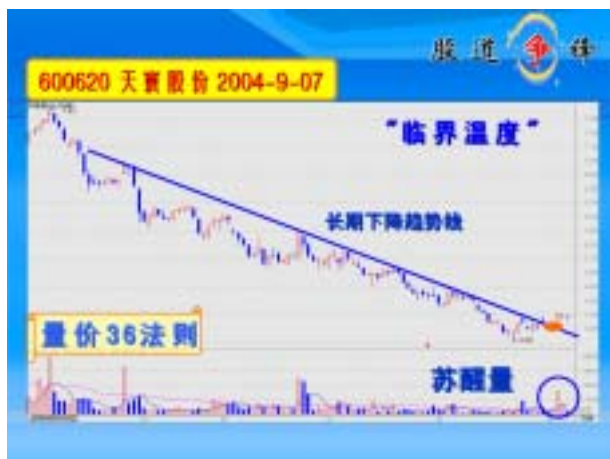
3 讲“三上三下”

指的是底部构造的尾声,出现脱离底部的标志性上涨的 3%换手中阳,然后快速放大量能到 5 以上做尝试进攻.再回落的时候用三个交易日的的时间回到启动量 1/3 左右就是标准的量价组合“三上三下”了,是底部的经典量价结构。



4 讲 “双凹洞量”

指的是底部构造的过程中,5 日均量线会上穿 40 日均量线成为“凹洞量”也叫成交量圆底.股价恢复上涨后再次缩量回落量也减小,当再次出现凹洞量的时候就是“双凹洞量”是底部构造结束的标志.凹洞的水池越深,上涨的力量越大。



5 讲 “临界温度”

指的是漫漫的阴跌过程中，开始放出 3%左右的苏醒量并逼出中阳线越过长期下跌趋势线.突破后回落趋势线附近就是最佳介入点.最强的是平移代替回落,这种带量过趋势线往往意味着会出现波段反攻行情.



6 讲 “穿越量减孤星”

指的是下跌过程中，出现了先缩量的跳空星线,然后再伴随向下跳空的孤岛形态.而孤岛出现的同时放出穿越 40 均量线的星线.然后并不远离而出现减量的星线连续缩量的形态表明抛压已经接近尾声是反涨的前兆.是经典底部量价结构

第二篇“反弹篇”



7 讲 “价二量一”

指的是下跌过程中，出现了量线提前金叉的动作,然后股价以中阳放量确立底部.放量之后会有回落检测阳线有效性的缩量动作.通常是K线的“上升三法”.关键的是价回试标志性阳线的 2/3,而量回落到大量的 1/3 是最好的量价配合.



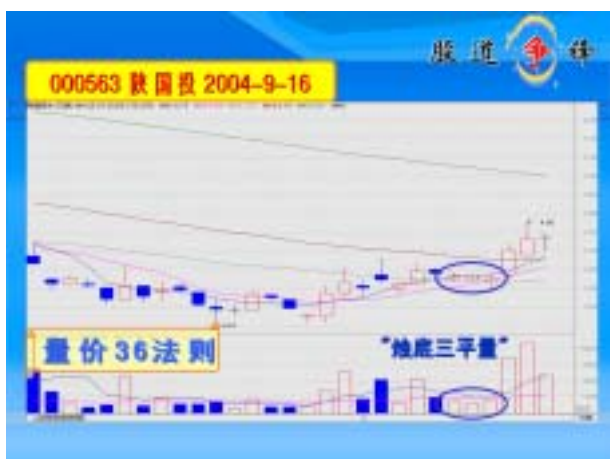
8 讲 “开门见三”

指的是下跌过程中，出现了低位的放量中阳线（最好是涨停）当天的换手超过 3%，但是又不过 5%。之后在跟下来的两天连续有 3%以上的换手（不过 8%）就构成底部反弹的经典组合“开门见三”，一有回落马上可以介入，通常有 15%左右的空间。



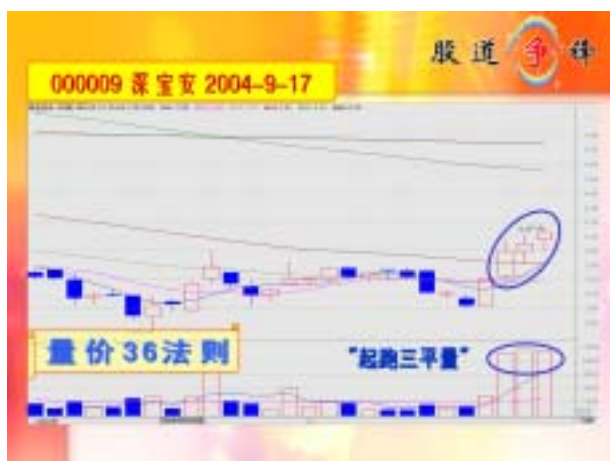
9 讲 “急量双三”

指的是下跌过程中，低位开始以放量涨停脱离底部。启动当天的换手超过 5%。是大换手启动第二天如果出现继续的大阳线伴随急量 10%左右的换手就代表该股将进入强烈的反涨阶段，在第三天可以马上介入，在换手再倍量的附近卖出。



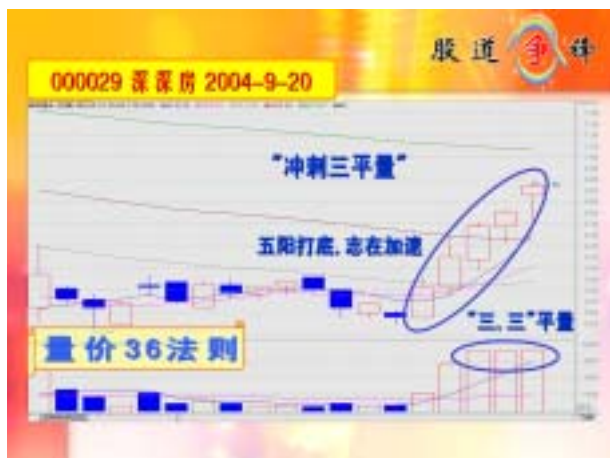
10 讲 “烛底三平量”

指的是反弹的初期，低位小幅放量脱离底部。然后会有量线缩量回靠清洗浮饵的动作。K 线会出现连续的低位小阳线，而成交量出现了连续的三根平量在 1%附近，就是调整结束，再次上攻的信号。



11 讲 “起跑三平量”

指的是反弹的初期，低位小幅放量用小阳线脱离底部。阳线的实体不大在大均线之前有大段的空白区。起动的三阳的成交量基本是平量的，而且换手在 3 % 以下。一旦加大换手过 3 % 的临界点就是马上急涨的走势。



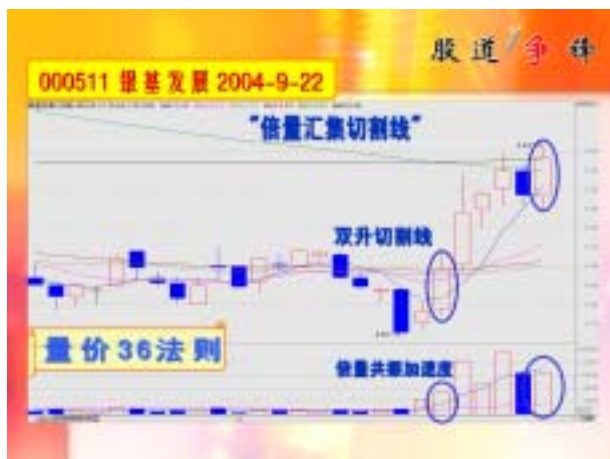
11 讲 “三平量”之(二) “冲刺三平量”

指的是反弹的初期，低位小幅放量用小阳线脱离底部。阳线的实体不大逐渐逼近大均线。攻击的三阳的成交量基本是平量的，而且换手在 3 % 附近。一旦加大换手过 5 % 的临界点就是马上以大阳线冲过年线的反转急涨走势。



12 讲 “窗口对称临界点”

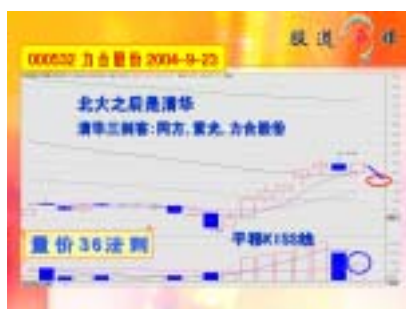
指的是反弹的初期，低位小幅放量用红三兵小阳线脱离底部。小幅提升放量开出跳空窗口，三个交易日不补窗口开始将阳线的实体越拉越大。一旦跃过 5 % 换手的临界点就是马上加速进入急涨的前兆，是底部股加速的经典动作。



13、“倍量汇集切割线”

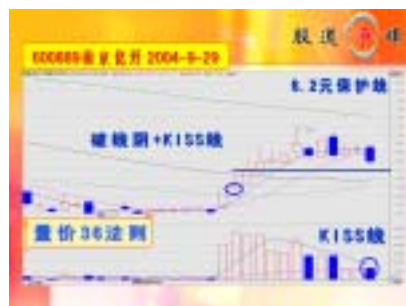
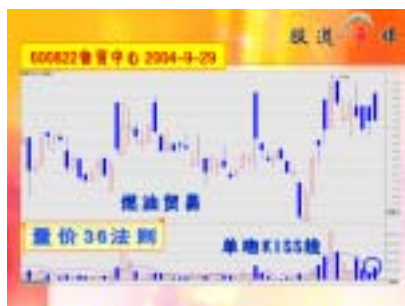
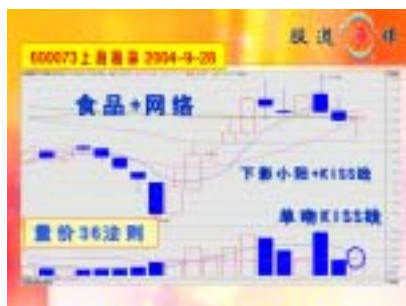
指的是反弹的初期，低位用小幅放量中阳切过所有的短期均线后放量上攻，在长期均线附近用倍量收出第二根中阳切割线完成对大均线的穿越。这种汇集成本的量价结构又叫“双升切割线”，在成本均线的共振下是底部加速的重要标志。

第三篇 “中继篇”



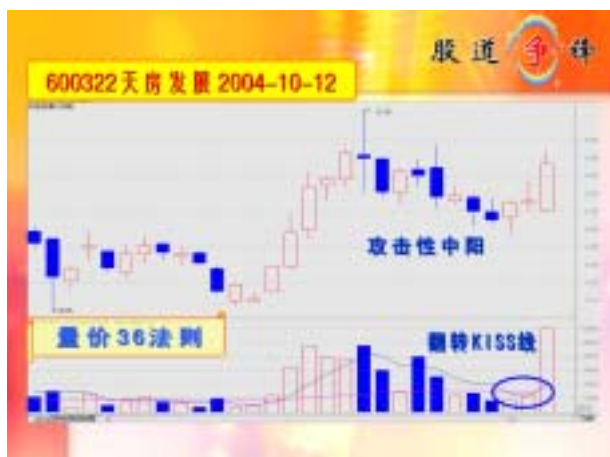
14 讲 “KISS 线”法则

基本工具： 量 5、40 日均量线、日换手
价 十字线、破线阴 平底上影
射击阳、下影小蝌蚪线



14 讲 (回吻 KISS 线)

基本工具:量 5、40 日均量线有先会出现低量的凹洞量洗中线盘,再金叉回吻做急涨前洗短线盘的最后准备工作。



14 讲 (翻转 KISS 线)

基本工具:量 5、40 日均量线会在回落的过程中出现死叉,但马上金叉.以过临界换手(3%)并以中阳攻击.



14 讲 (阳托夹线 KISS 线)

基本工具:量 5、40 日均量线在刚出现死叉,以阳托穿越均线,来平衡成本使 5.40 日均量线快速粘合夹线做再次起动的准备

第四篇 “攻击篇”



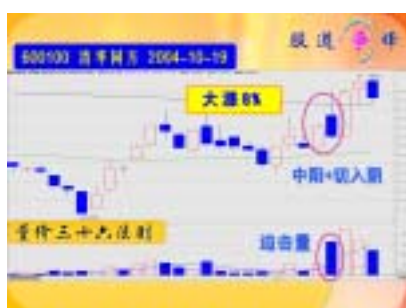
15 讲 “长阳重炮”+“旭日东升”

在连续的缩量调整之后出现缩量的长阴线,然后依托均线以长阳做吞并线将阴线一举收复,并伴随巨大的成交量(超过 5%换手)支持是强烈的反转走势,有短线连涨的能力



16 讲 “高浪中阳”+“悬崖量”

个股先一路放量小幅上涨冲过中期均线(60 日均线)在放出大换手之后,马上快速缩量调整(量缩的越快越好)回落确认均线的突破有效性.之后出现高浪线的经典 K 线之后,是真正的主升行情.



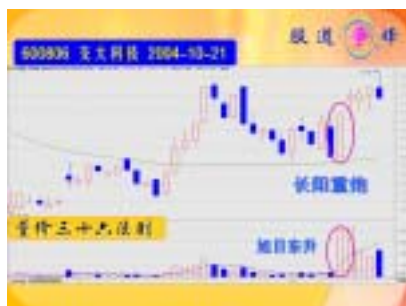
17 讲 “切入中阳阴”+“迫击阴量”

个股在放量初涨之后,缩量整理后在 KISS 线的助力下放量以中长阳攻击(最好涨停),然后在冲击前期高点的时候不涨反而小幅回落放出大换手(超过 5%)来完成筹码交换.往往是再度攻击前的换档,再度放量是最好的介入机会.



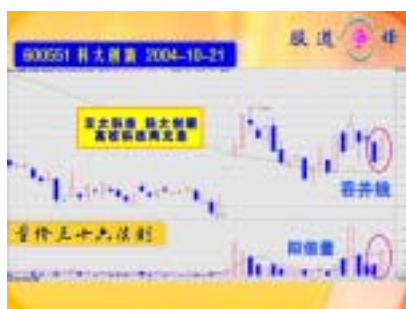
18 讲 “破低锤子线”+“KISS 线”

个股在经过一轮放量上涨之后(涨升的力度越大越好),出现连续减量的回落,一直回调到前期起动的标志性大阳的附近.先向下诱空然后拉回以锤子线报收,量线出现回吻的 KISS 线,往往是短线报复性反攻的前兆,是二次买进的机会点.



19 讲 “倍量吞并线”

个股在经过一轮放量上涨之后出现三天的缩量回调(不能超过三天),然后放出比第三天调整阴量大一倍左右的阳量将最后调整的阴线吃掉,以吞并线收盘,是结束调整再次上涨的迹象.如果股价紧靠在均线附近上涨的力度更大.



20 讲 “反揉搓线”+“芝麻量”

个股在经过一轮放量上涨之后出现连续的缩量回调(量越小越好),然后在低位收出了先上影的高浪线,在收出长下影的倒T形线成标准的“反揉搓线”是调整到位起行行情的重要标志.



21 讲 “巨量阴顶天立地”

个股在经过小幅上涨之后(无明显的放量准备动作),无连续的快速拉升.在紧靠均线的位置大幅高开,放出前期平均成交量 10 倍以上的巨量(通常是 12%以上的换手),以长上影阴线收盘.是标准的借大盘回落的强行收集震仓的动作,随后往往是快速拉升的走势.



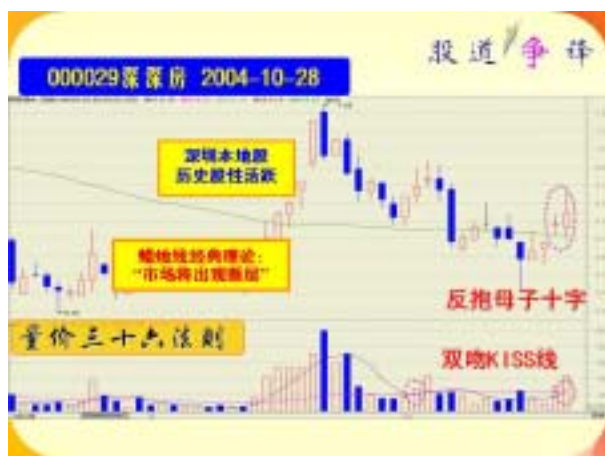
22 讲 “点量上天入地”

个股在经过连续的缩量整理后加速下跌,以长下影的小幅放量的锤子线收盘,然后再收出长上影的高浪线(两次的上下影线越长越好)第三个交易日再出下影的锤子线量缩的越小越好,就成为塔线的双锤子线是股价见底的明显信号.一放量就会迅速上涨脱离底部.



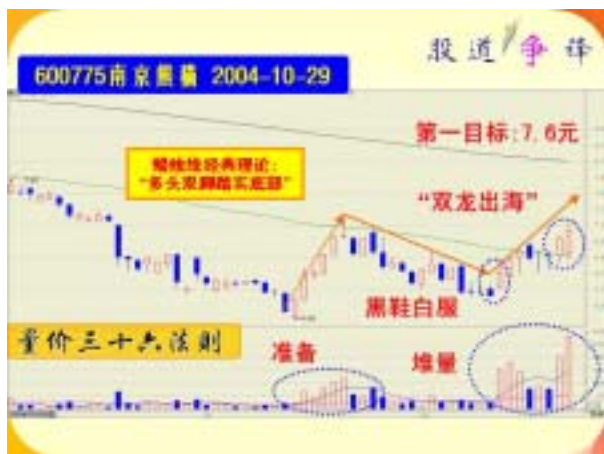
23 讲 “折返窗口临界量超”

个股在低位跳空上涨(留下大缺口最好)经过连续的上涨之后开始缩量回落(量缩不明显)以中阴回打缺口的时候出现低开平脚的高浪线且量能比调整的阴量放大明显过临界的 3%的换手,就是经典的再次上涨的量价结构.



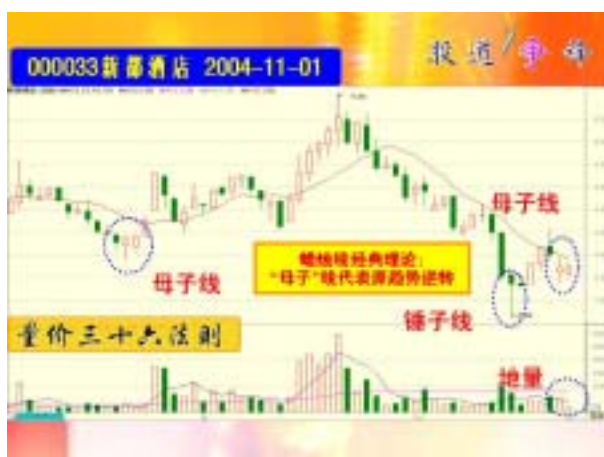
24 讲 “反母子十字双吻 KISS 线 ”

个股在低位跳空上涨(缺口不要太大)小幅放量收出跳空十字线,关键是第二天继续以长上下影和实体收出中阳(不补缺口则很强)为 K 线经典的“反抱母子十字”线,如果量线配合以 KISS 线的金叉点,则是多头反转量价配合,发动强攻的可能性很大.



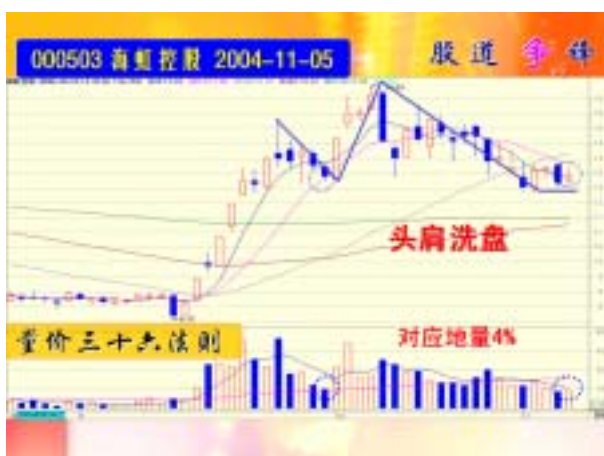
25 讲 “堆量低开并阳”

个股在低位开始缓步上攻,成交量逐步放大.在攻击 60 日均线的时候以中阳突破,第二个交易日做确认动作的时候以低开平脚(下影决不能长)的中阳做包容线(放量过临界点最好).这种量价结构来确认 60 日均线突破是加速上涨的前兆.



26 讲 “地量孕阳线”

个股在连续下跌之后出现了长下影标准的锤子线,然后小幅回攻在冲击长阴的顶部时回落.先在低位开出长下影的纺锤线,关键在第二个交易日以小实体地量的孕阳线收盘(成交量越小越好)表明股价已经跌无可跌,空头力竭,即将进入反攻。



27 讲 “对应地量头肩洗盘”

个股在连续上涨之后(涨势越猛越好)出现回靠 10 日线的缩量动作(KISS 线),发动新的攻势.然后再次回落缩量打破 30 日均线来构筑头肩顶的时候出现上次的对应地量(成立的关键在于量缩的绝对值不能小于 2% 的换手)就是利用头肩形态的洗盘,而对应地量就会成为发动新攻势的最佳时机!

28 讲 “低量摇橹线”

个股在连续下跌之后(通常会出现大乖离),在长阴线出现(放量出恐慌盘最好)后出现下影的纺锤线(缩量)关键在再次的回落确认时出现下影更长.上影也长.实体反抱的纺锤线,就成为著名的底

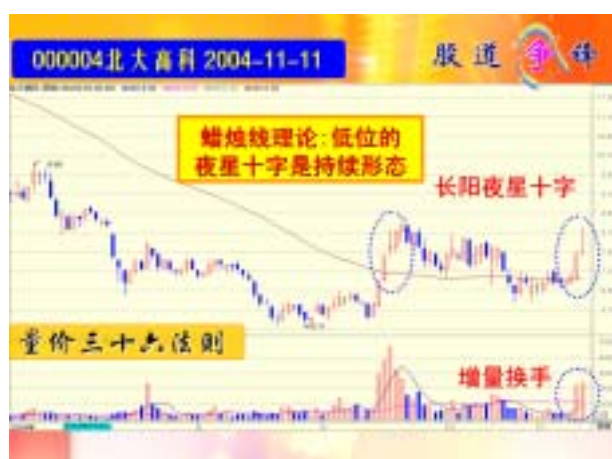


部“低量摇橹线”组合是底部强烈反弹的前兆。



29 讲 “巨量阳空中突破”

个股在连续上涨之后(最好是中期均线向多头发散),在大均线上方的腾空位置做强势头肩洗盘(距离均线越远,突破越有力).在整理的尾声(不能过分缩量)以加速换手(5%以上)用中长阳做突破前高的动作,是强烈的加速展开的前兆,短线爆发力很强。

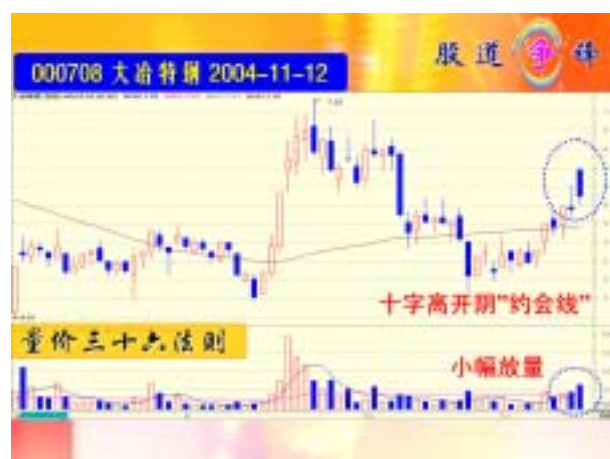


30 讲 “增量长阳夜星十字”

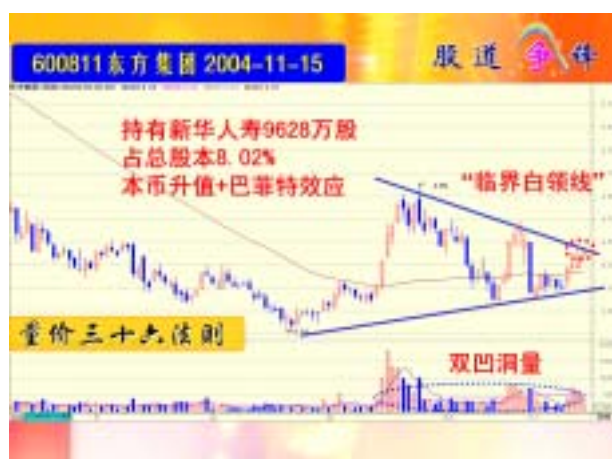
个股在低位开始上涨之后(最好是在中期均线附近),在大均线附近用放量中阳线做向上突破的动作,在第二天放量收出长上影的夜星十字.如果是在中期均线附近的话,并不是短线见顶的信号,反而是为多头的攻击指明了方向.也叫“仙人指路”。

31 讲 “十字高开阴约会线”

个股在低位小幅上涨之后,在收出缩量的上影十字线的第二天出现了大幅高开平顶回落的高开阴线.高开阴线的收盘和昨天的十字线收盘基本相同且成交量只是小幅放大,则是利用消息强力洗松浮筹的动作.后市一旦高开的话很容易出现短线急



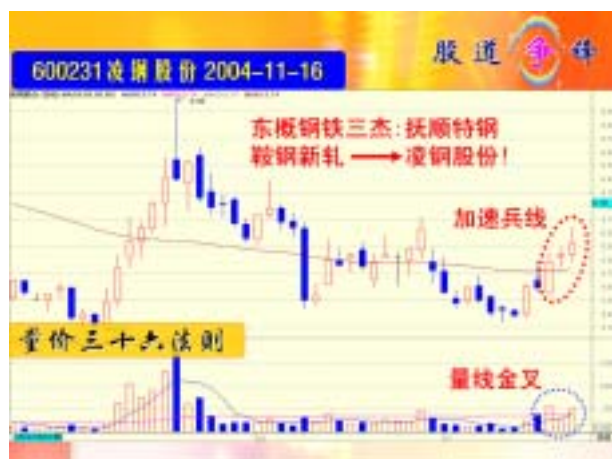
涨的走势。



32 讲 “缩量临界白领线”

个股在低位反复震荡构筑大型的整理形态,而成交

量呈现明显的凹洞量洗盘的特点.在上攻形态上顶边的时候出现明显量缩,波动幅度非常小的(白服+白领线)的量价结构是多头准备一举放量突破形态的最后准备动作.是明显的波段入场点.



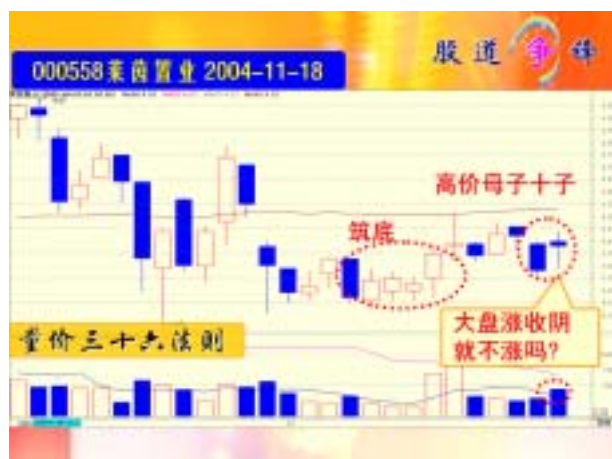
33 讲 “放量加速兵线”

个股在低位开始小幅放量上攻,在中阳线放量的第二天以长下影的长脚十字线收盘缩量.在第三个交易日,本应调整,但是不调反而以放量的上下影阳线(影线和实体都创出新高)强行突破,就构成了放量加速三兵线,是即将短线爆发的前兆!



34 讲 “中阴KISS线”

个股在经过一轮猛烈上攻之后开始缩量回落,在用长阳做假突破后用连续的阴线回打.特别是用中阴回落到长阳的根部的时候,量线的 5,40 日均量线出现了第一次的初吻 KISS 线,不但不是卖出的机会.反而是买进的良机.



35 讲 “高价母子十字放量”

个股在经过一轮连续性的下跌之后,开始在低位不断出现连续的小阳线的筑底动作.然后开始小幅上涨.遇到中期均线的反压后出现回落,然后以高开的高价母

子十子放量收盘,表明股价已经拒绝下跌,是底部爆发的经典量价组合!



36 讲 “阳加跳空十字缩量”

个股在经过长期的下跌之后,开始在低位企稳.然后出现底部的低换手大阳.在大阳之后进入整理阶段.在连续的整理缩量之后会出现跳空阳站稳,在第二天以跳空缩量十字开出.就是整理结束进入主要升浪的标志!通常是底部三浪的启动点.

重要提示：投资成功源于正确的策略、正确的时机、正确的方法。

建议您在投资前与我们的专家取得联系以获取最佳的投资建议！

欢迎拨打免费咨询服务电话：0591-87278727