

一阳内部培训教材——利用周K线探底测顶

1、周线与日线有着本质的区别!!

在周线上看似上升初期的走势，在日线上可能已经历经持续的上扬；反之，在周线上看似下跌不久的走势，在日线上可能已经接近短期或中期的底部。

周线日线对照实例：

1995年5月19日，深成指经过持续回调和筑底之后，在周线图上拉出一根光头大阳线。如果按照日K线的分析理论，这种刚刚发动升势并且向上突破的光头阳线，其后应该至少再拉一根阳线，但是实际的走势是其后拉出一根报复性的覆盖大阴线。回过头来看日线图，就不会轻易地得出如此乐观的结论：经过几天的小幅盘整之后，1995.05.18突然大幅向上跳空高开高收，留下157点的巨大缺口未能回补，当天的升幅高达23.5%；次日再大幅上升85.9点，再增6.67%升幅。三根小幅整理加两根大幅急促上扬的行情构成了当周K线图上的光头大阳线，如此急促的大幅拉高行情，必定面临巨大的获利抛盘的压力，大市回落整理也就理所当然了。

上述的例子并不是说明周K线测市不准确，而恰恰说明了周K线与日K线的内涵有着根本的不同，不能照搬日K线的那一套来应用到周K线上。这一点，不仅表现在对指数的分析、预测上，也表现在对个股的分析、预测上。

如：深发展于1994.09.09在周K线图上收出一根长上影线的光脚阳线，若按照日K线理论分析，在经过跳空大幅上升之后，收出如此长上影的阳线，其后必跟着出现一根阴线或具转折意义的十字星，但是按照周K线分析方法，这种首次出现的长上影光脚阳线，只要下周一开盘高走，那么，下周仍然会出现一根阳线。事实上，下周出现的仍然是一根阳线。

回过头来看日K线，在这一周内，深发展股价进行上升三角形整理，且周五（94.09.09）拉出的是一根阴线，短线获利盘已经作了初步的回吐，上行压力减轻，向上突破和向下突破的可能性都不能排除。

上海石化1995.04.07在周K线图上拉出一根光头大阳线。按照日K线方法分析，属于上升初期拉光头阳线，其后应该再拉出一根阳线；而按照周K线方法来分析，光头大阳线之后，必冲高回落。果然，其后拉出一根覆盖阴线。

从上面几个例子不难看出，对周K线阳线的分析，与日K线阳线的分析方法有明显的不同。下面再看看阴线的情况。

上证指数于1996.09.13在日K线图上收出小阳线之后，于下个交易日（1996.09.16）受13日均线的压制，收出一根在日K线测市理论中有转向意义的阴十字星，此时，按照日K线理论分析，MA系统呈现空头排列，RSI掉头下行，日K线组合向淡，虽然KDJ已经接近超卖区，但是并没有真正超卖，不排除股价有进一步下挫的可能。可是，反观周K线图却有比较明显的见底信号，1996.09.13上证指数收出下影线较长的光头阴线（**长下影光头周阴线——见底回升的信号!**），周乖离率已经跌至当年3月行情发动以来的最低位，应该相信调整已经到位，下周应该逢低买进。结果，下周果然走出先抑后扬的行情，收出一根下影周阳线，并在其后展开了一轮新的升势。

再看个股的情况。1996.09中下旬，深万科在日线图上形成小双底形态，但是在1996.09.24上冲其颈线时未获成功，股价掉头回落，次日收市价已经跌破5日MA线，RSI也掉头下行，用日K线理论来看，不排除再次探底的可能。但是，在周K线图上，当时万科在两根周阴线之后拉出小阳线，小双底的形态这才露出雏形，对后市的判断应该可以比较乐观。果然，此后周线图形成小双底向上突破，走出一波升势。

深南玻于1996.08.23在周K线图上突破了原有的盘整区域，拉出了一根中阴线，如果用日K线理论来分析这根周K线图，那么，这种刚刚向下突破的图形，应该会继续下跌。而实际上，该股已经经过了为期5周的反复调整，股价已经跌去了本轮涨幅的60%左右，调整已经到位。这根加速度下跌的周一线，只是最后一跌而已。果然，下一周深南玻走出了低开探底回升的行情，展开了新一轮升势。

对于十字星的判断，周K线与日K线也有本质的区别。就在前面谈到的深南玻的走势上就有这方面的例子。

1996年8月初，深南玻在周K线图上的一根大阴线（注意：该股当周进行了送股除权）之后，

紧跟着拉出了一个十字星，按照日 K 线理论分析，有可能因为下跌过急而出现反弹，也许会形成“希望之星”的走势。实际上，深南玻股价在周 K 线图上再拉一根十字星，这种周 K 线图下的下跌双十字星的走势，恰恰说明了跌势尚未结束，调整仍将继续。

最为经典的例子出现在深圳综合指数周 K 线图上，1992 年 12 月中旬，在两个中大周阳线后面，拉出一根长上影十字星，按照日 K 线理论分析，这种图形应该是见顶的信号，股价应该回落调整，但是实际上，在周 K 线图中，它只是一种原有趋势的修整形态，其后略作整理之后，继续走出了一波持续两个多月的大幅上扬行情。

这种例子在上海股市中也不难见到，广电股份 1995 年 8 月中旬在周 K 线图中 4 根阳线之后拉出两个十字星，其后再展开凌厉的升势。一个月内股价上升了约 80%。

中华实业 1996 年 10 月上中旬也在周 K 线图上紧随几根周阳线之后拉出两根十字星，其后股价大幅上扬了一倍多。

上述的例子表明，无论是对阳线、阴线还是对十字星线的分析判断，周 K 线与日 K 线都有着本质的区别。这种本质的区别源于其各自内涵的不同。明白了这个道理，我们就必须纠正用日 K 线分析判断的方法来对周 K 线作出同样的分析判断的错误，学会习惯用周 K 线的思维来研究周 K 线图，避免再将周 K 线与日 K 线混为一谈，一句话，要建立周 K 线的思维方法。

周阳线单根测市（共计 8 种周阳线）：

一、光脚周阳线

光头光脚周阳线，是指周一开市价为最低价，周五收市价为最高价，收市价远远高于开市价的周 K 线。其中心值位于 K 线实体的中间。

市场含义：

本图形说明在一周的交易时间内，买方占尽了明显的优势，卖方势单力薄，毫无还击之力。它的出现有三种情况，(1)、本周初期买方不动声色地在低位吸纳筹码，在周三、四才开始发力拉高，由于卖盘稀少，指数或股价在几天之内就被大幅推高，周五以最高价报收。(2)、买方在上周整理行情中早已经作好了充足准备，本周一一开市就展开了凌厉的攻势，在本周中段虽然卖方出现过反击，但是卖盘软弱无力，买方变本加厉继续拉高，直至周五以最高价报收；(3)、本周的升势是上一两周升势的延续，周一，一开盘就持续拉高上升，市场一直看好，在本周内股价经常跳空高开高走，并在极度乐观的情绪中以全周最高价收盘。

周线分析：

光头光脚周阳线出现的上述三种情况，均孕育着危机！

第一种情况下，买方在本周初吸纳，后半周急拉，往往是一种短线行为，否则就会缓慢推高而不是急拉。因此，其目标价位不会很高，往往是见好就收。同时，由于后半段升势过急，未经过充分洗筹换手，获利回吐的压力很大。

第二种情况下，买卖双方在本周经历过一番较量，有一定程度的换手，买方持股价格升高，但是，如果后半周升势过急因此而拉出大阳线的话，新接手的买方又有了较大的获利差价，市场新增了回吐的压力；另一方面，本周中段经过一定的震荡，使一些曾经被套牢的持股者产生了警觉，下周一旦有什么风吹草动，他们会首先卖出，以避风险。——但是，如果本周中段换手之后，股价虽然以最高价报收，却未经急升，那么本周的阳线就不会是大阳线，与上周相比，周线较小，这样的话，下周仍然有上升的动力。

第三种情况下，股价在本周之前已经持续上升，本周又出现多次跳空高走，说明庄家已经大幅获利，在市场气氛一致看好、中小户卖盘踊跃的情况下，庄家已经创造了获利了结的最好时机，功成身退已经成了庄家的明智选择。另一方面，由于市场一致看好，该进场的买盘已经进场，此后的扬升（将）缺乏新买盘的推动。因此后市蕴藏了大幅回落的危机。

预测与操作：

下周股价走势将出现逆转，即由上升转向下跌，因此下周将是高位卖出的时机。尤其是下周初股价大幅上扬的话，极有可能会走出冲高回落行情。因此，下周前半段坚持高位卖出的方针不能动摇！

但是，如果本周的光头光脚周阳线是一根较小的周线的话，很有可能在本周经过换手整理，上攻能量没有耗尽，大市仍有上升空间。因此，本周若是线体较小的光头光脚周阳线，那么，下周仍

将继续收出阳线，尤其是下周初先作回档又跌不破本周中心值的话，下周继续上升、全周收阳线的可能性就增大。

二、短下影光头周阳线

短下影光头周阳线是指最低价略低于周一开市价、最高价等于周五收市价、收市价明显高于开市价的周 K 线。**其中心值位于实体之中。**

市场含义

本周开市之后，卖方曾经一度出击，但是股价下跌幅度不大，低位承接力较强，因此卖方浅尝辄止。买方经受住卖盘抛压之后，转向采取攻势，在后半周将股价步步推高，并将其推至最高价报收，全周战果是买方大获全胜。

周线分析

这种 K 线在日线图上是强势的标志，它出现后，一般次日仍会再收阳线，股价进一步上升。但是，在周 K 线图中拉出这种短下影光头阳线，却未必意味着下周仍会收阳线。周 K 线图上的短下影光头周阳线，只是一种两可的 K 线。实际上，国内股市的周 K 线图很少出现这种 K 线，而且它出现的位置大多处于短线反弹当中，因此，它后面常常跟着一条长上影的十字周线，或者是带有上影的阴线。换句话说，它出现之后常常引发冲高回落行情，所以它常常扮演卖出信号的角色。但是，如果股价经过了持续的下跌，而本周的这根 K 线又较短小的话，那么，它也有可能是股价步出低谷的标志，下周仍将继续上扬。如果它出现在上升途中而且本周跳空高开的话，下周将成为转向下跌的转折点。

预测与操作

(1)、如果它前面有两根以上的阴线，而且本周这根阳线较为短小的话，那么，下周仍将会走出强劲的上升行情，因此它是一个强烈的买入信号。下周一开盘，就应该果断买入，并在下周全周坚持持股的方针步动摇。

(2)、如果本周这根阳线是一根实体部分很长的大阳线的话，那么，不管它前面是阴线还是阳线，它都意味着下周走势将会发生逆转，收出带上影线的阴线或收出上跳阴线的可能性很大。因此，在操作上，下周应该寻找高位卖出。如果下周一没有冲高就回档，那么可以继续持股，因为在下周内会有冲高的机会，待冲高后再卖出未迟；如果下周一就继续上升，那么，当天就应该在高位卖出一半持股，另一半持股也待股价已有回落迹象再卖出。原则上应该在下周三之前全部清仓，而且在下周内不再买回。

三、上下影周阳线

上下影周阳线是指收市价明显高于开市价但低于最高价、开市价高于最低价、上下影线的长度大致相等的周 K 线，**其中心值位于实体之中。**

市场含义

上下影周阳线是周 K 线图上出现的最多的一种阳线。它的出现，说明全周都有多空双方力量的较量和争夺，走势有一定程度的反复，无论是在高位还是在低位，都有一定程度的卖压出现，其上下影线说明了这点。也就是说，买方无论是在低位还是在高位，都未能占据了绝对的优势，尽管全周拉出阳线，说明买方力量仍较强大，但是卖方的力量也不容忽视。这一点，是这种周阳线有别于其他光头或光脚周阳线的重要特点。

周线分析

上下影周阳线虽然在股价波动中频繁出现，但是它最重要、也是最经常地扮演了两种意义相反的角色：**首先**，当股价经过持续或者大幅的下跌之后，出现了这种实体不是很大的周阳线，通常是股价止跌回升步出低谷的标志，此后股价仍会继续扬升；**其次**，当股价经过了持续或者大幅的上升之后，出现这种周阳线而且实体较长的话，那么，它就预示升势达到或者即将达到顶部，股价将会转向下跌。此外，在上升途中，若出现与上周的阳线大小相似的这种周阳线的话，则说明买盘进一步增强，股价进一步上升的可能性较大。但是，若本周的上下影周阳线的线体明显大于上周的话，那么，买方主力拉高出货的嫌疑就很大。

总的来说，对这种上下影周阳线的分析，绝对不能仅看其形状就妄下结论，一定要结合它所处的位置及其线体的大小来辨别。对于这点，务必高度注意！！

预测和操作

(1)、股价经过持续下跌或者经过中期整理之后，出现线体不大的这种周阳线，是股价转向上升的标志，应该在下周初果断地买入待涨，原来已经持股者则应该继续持股。

(2)、当股价上升途中出现这种周阳线，如果线体并不大的话，下周股价仍有可能进一步上升，但是风险也同时增大。在操作上，如果下周初股价不升反跌，而又跌不破本周中心值就企稳回升，这就可以期待下周再收阳线，应该果断跟进。反之，如果下周初就继续上升的话，谨慎的操作就是观望。此时，持股者可观望至股价上升乏力时乘高卖出，而空仓者则可期待股价冲高回落。

(3)、股价经过持续上升后出现这种周阳线，如果线体明显比上周阳线长的话，那就是升势即将逆转的标志，下周走势很可能冲高之后转向下跌，一轮调整行情即将到来。因此，持股者应该在下周初冲高之时卖出了结，而持币者此时切忌冒险。

四、短上影光脚周阳线

短上影光脚周阳线是指收市价明显高于开市价、但又略低于最高价、开市价就是最低价的周 K 线。其中心值位于 K 线实体之内。

市场含义

本周一开盘，买方就拉高股价，在低位并未遇到有力的抵抗，但是后半周上升到较高位置的时候，上档出现了一些卖压。这些卖压可能来自前期的解套盘，也有可能来自本次行情的短线获利盘。这些卖盘导致买方不能以最高价报收。但是，不能以最高价报收并不意味着买盘不强，这有可能是买方主动作出的短线调整，以控制好上升节奏。因此这种周阳线的出现（尤其是它出现于阴线之后），往往说明具有实力而且经验丰富的买方已经进场，而且控制了局面，上升行情不会迅速结束。

周线分析

在日线图中，这种短上影光脚周阳线往往是升势受阻的表现，其后往往会伴有一定程度的调整，但是在周线图中，这种阳线却是一种最强的阳线。它不仅说明了买方已经控制了大局，而且它的短上影也说明了股价经过强势的调整，短线获利盘经过了换手，后市进一步上扬的壓力已经转弱，股价进一步上升的道路已经铺平。

预测与操作

(1)、短上影光脚周阳线经常出现在上升途中，如果它的线体不是十分长的话，预示股价将会进一步上扬。在操作上，持股者应该继续持股待涨，而空仓者则可以在下周初买入跟进。

(2)、如果上周也出现了类似的周阳线，而且本周的线体明显大于上一周，上影线也相对长一些的话，那么下周可能会出现短期调整，收出周阴线或者十字星的可能性较大。但是，再下一周股价仍会上升。在操作上，持股者在下周初可以乘高卖出，下周后半周才在低位买回，以谋取短线差价。中线持股者仍可以继续持股，空仓者则可以在下周后半周才伺机低位买入。

五、长下影光头周阳线

长下影光头周阳线是指最低价明显低于开市价、收市价高于开市价而又等于最高价的周 K 线。其中心值位于下影线区间。

市场含义

长下影光头周阳线的出现，说明上半周卖方曾经发动袭击，并且一度占据了上风，但是卖方并未能保住其主动权，买方在其后发动反攻，不仅全部收复失地，而且以全周的最高价收盘，表面上看，象是买方已经大获全胜，控制了大局，但实际上，上半周卖方的袭击已经动摇了人们的信心，后半周拉高所产生的获利盘大多都有回吐的念头。

周线分析

长下影光头周阳线在日线图中是买盘很强的表现，但是在周线中，它通常表现为一种短线的行情，而且它出现的频率很低，在有一定规模的市场中很少见到它的踪影。相比之下，在成交较为清淡的行情或者规模较小的市场（如中国的 B 股市场）中，倒还可以见到它的出现。与短下影光头周阳线比较，它们只有下影线长短的区别，但是中心值位于实体内还是在下影区间，在测市应用中有很大的不同。长下影光头周阳线的中心值位于阳线实体之下，意味着收市价已经远远高于中心值，换句话说，对于本周的绝大多数买盘而言，收市价都是一个可以获利卖出的价位，因此，它的出现意味着下周将面临着较重的抛压。

预测与操作

除非本周的最高价、最低价都未能超出上周阴线的范围，否则，长下影光头周阳线大多代表着一种短线反弹，而在上升途中出现的话，也意味着获利盘开始回吐。此线出现后，下周冲高之后下跌而且收出周阴线的可能性很大，因此，持股者应该在下周初乘股价上升时卖出。

六、长上影光脚周阳线

长上影光脚周阳线是指开市价就是最低价、收市价高于开市价但是明显低于最高价的周 K 线。其中心值位于上影线区间。

市场含义

长上影光脚周阳线反映的是一周冲高受阻回落的行情。本周一开盘，买方就发动攻势，积极推高股价，而且一度控制了局面。而卖方则采取后发制人的策略，在周初价位相对低的时候不动声色，待到买方将股价推高之后才发动了反攻，将买方一度占领的大部分地盘又重新收回。从全周情况看，买方在全周的搏杀中仍占有一定的优势，因而收市价仍然高于开市价，但是买卖双方力量对比已经发生了重大变化，即：买盘渐弱，而卖盘渐强，走势发生逆转的可能性增大。

周线分析

长上影光脚周阳线与短上影光脚周阳线相比，外表相似，只有影线长短的不同，但这就是一个本质的区别。对于长上影光脚周阳线来说，上影线长于阳线实体，收市价已经低于全周中心值，说明了后发制人的卖方力量已经壮大，买方推高股价的努力趋于失败，部分买盘有转向卖方阵营的可能。如果这种周阳线是出现在高价区内，而且下周买方不能重新占据上影线区间的话，往往就是股价转向下跌的开端。

预测与操作

(1)、在大多数情况下，这种周阳线出现之后，往往都走出股价大幅下跌的行情，至少是一个中期的调整，而且在相当一段时间内，股价不能重返本周的价位，当下周开盘股价跌穿本周开市价、或者是下周开盘高走受阻于本周中心值又掉头下行的时候，更是如此。因此，下周初期应该是卖出的关键时刻，而且在短期内不应该再买回，以回避风险。

(2)、在个别情况下，下周股价在成交放大的配合下，向上突破本周中心值，这样就有可能突破本周最高价从而创出新高。这种情况表明有新的买盘进场承接筹码，新一轮升势正在展开。在操作上，持股者可以在股价接近中心值时卖出一半持股，其余的观察走势变化再作定夺，这是一种谨慎的做法。而空仓者则可以在有效上破本周中心值后小量建仓，待到有效上破本周最高价后再全面建仓。

为了方便广大股民炒股炒权，大幅度降低股民的交易费用，本处免费为大家办理股票权证低佣金业务：权证佣金最低到万分之1点5 股票佣金最低到万分之6。

全国五大券商之一，交易通道决不堵单，支持闪电下单！新客户送七大超级服务。客户既可以到我们的合作证券营业部现场直接办理（支持全国大部分大中城市）也可以在家中远程异地办理。联系电话：13487005031 QQ：363189676

七、长下影周阳线

长下影周阳线是指收市价高于开市价、但低于最高价，最低价又远远低于开市价的周 K 线。其中心值位于下影线区间。

市场含义

本周开市后，卖方曾经发动攻势，而且一度占有明显优势，把价格压低到一定的程度，但是买方仍然把价格拉了回来，以高于本周开市价的价位收盘。但是，上档的卖压依然比较明显，致使买方不能以最高价报收。

周线分析

在日线图中，长下影阳线是强势的表现，但是在周线图中它只反映了买卖双方一定程度的争持，即买方在较低的价位有较强的实力，而卖方在较高价位上也有不弱的力量。因此，它表现的是一种整理的行情，而且很少在上升途中见到它的踪影，倒是在反弹行情中可以找到它。

预测和操作

长下影周阳线的出现，往往表示反弹行情的完结，下周股价重返跌势的可能性极大。因此，下周初开盘应该继续采取卖出的方针。

八、长上影周阳线

长上影周阳线是指开市价低于收市价但高于最低价、最高价又远远高于收市价的周 K 线。其中中心值位于上影线区间。

市场含义

本周内买方顶住了卖方的试探性进攻，略作退让就大幅推高股价，并且一度得手，但是卖方在上档比想像的要更强大，将大部分曾经被买方占领的地盘又收了回来。而买方在相对较低的价位上实力不弱，终于以高于开市价的价位报收。这时出现买卖双方分庭抗礼的局面，即，在较低的价位上由买方控制局面，而在较高的价位上则被卖方占据上风。

周线分析

长上影周阳线是较常见的周 K 线，在日线图中，这种 K 线通常是一种走势较弱的表现，在升势中出现的话，通常是股价大跌的先兆。而在周线图中，它只反映买卖双方一定程度的争持。因而它大多出现在盘整区域，它出现后，跟随而来的常常是两三周甚至更长时间的整理行情，而且本周的最高价、最低价一般会成为本段整理行情的上限和下限。因此，可以说长上影周阳线是进入整理行情的标志。

预测和操作

(1)、如果它是出现在下跌行情或者是盘整行情中，而且下周初低开的话，那么通常会走出盘升的行情，下周的周 K 线收阳的可能性较大，但是，下周的最高价和最低价不会超出本周的范围。因此，在操作上，可以参照本周的次高价和次低价，作低买高抛的短线，以赚取差价，而中线投资者可以静观待变。

(2)、如果本周之前是一根或者一根以上的大阳线的话，那么，本周的 K 线就带有转折的意味，股价经过整理之后掉头下行的可能性较大。如果下周开盘股价就上升的话，那么转向下跌的可能性就更大。因此，当下周初开盘上升之时，应该卖出了结，空仓待变。

周阴线单根测市（共计 8 种周阴线）：

一、光头光脚周阴线

光头光脚周阴线是指周一开市价就是最高价、周五收市价就是最低价而且明显低于开市价的周 K 线。其中心值位于实体的中间。

市场含义

这种周 K 线的出现，说明了在本周内卖方占尽了优势，买方力量薄弱，毫无还击之力。卖方在周一一开盘就主动出击，坚决地将股价向下打压，本周内无论买方是否进行过反击，都被证明时徒劳的，因为卖方最终得以最低价收盘。这种情况表明，本周股价经过了较大幅度的调整，卖方完全控制了局面。因此，在操作上，本周收市价以上的卖出操作，都被实践证明是正确的，对上半段的卖出操作来说更是这样。此时，市场已经普遍出现了悲观情绪。

周线分析

光头光脚周阴线在日线图上是一种强烈的卖出信号，但是在周线图中却并非如此，投资者对于此线的出现完全不必惊慌。经过一周的持续下跌，卖压能量已经在很大程度上得到了释放，尽管下周的前半段仍然会有一定的卖压，但是力度已经大大的削弱。而且，本周出高位卖出的人已经有了一定的差价，已经在考虑在下周低位伺机买回。在技术上，本周内可能经过了跳空下跌的走势，而技术指标经过调整，可能已经有了反弹的要求。但是，由于这种周阴线常常出现在下跌过程当中而不是跌势的尽头，因此要指望股价短期转入牛市，却是一种不切实际的奢望。

预测和操作

(1)、下周股价将会反弹，全周走势将会表现为先抑后扬的行情。因此，持股者不必在下周初匆忙低卖，在下周后半周可能会有更高的价位。而空仓者可以在下周前半段找低位买入，期待做一个短线的反弹。

(2)、此线出现之后，若下周收出阳线，再下周收阴的概率较大，因此，再下周初段是高位卖出的机会。

二、短上影光脚周阴线

短上影光脚周阴线是指开市价明显高于收市价但又略低于最高价、收市价就是最低价的周 K 线。其中心值位于阴线实体之中。

市场含义

本周开市之后，买方一度试图推高股价，但是明显力量不足，浅尝辄止。卖方不仅遏制了买方的进攻，而且将股价节节压低，最后得以最低价报收，卖方已经完全控制了局面，逼使相当部分的买盘开始考虑加入卖方的阵营。

周线分析

这种周阴线在实际走势中出现次数不多，但是它一旦出现，杀伤力却不小。与光头光脚周阴线

相比，它多了一条短上影线，但是意义却变得完全不同。这条短上影线得出现，存在两种可能：其一、买方主力确实尝试推高股价，但是上档的卖压十分沉重，只推高了一点点，就被打了下来，而且最后以最低价报收，说明卖方力量远远大于买方。其二、买方拉高股价只是为了高位出货，而卖方却趁机压低价格，原来的买卖双方都进行作空操作，这样的形势就不利于多头。这两种可能一经形成，顺势卖出就是最明智的选择。

预测和操作

(1)、如果它前面是一根阳线，短上影光脚周阴线就成了股价走势逆转的标志，此后至少再出一根周阴线，下周开盘应该果断卖出。

(2)、如果它的前面是一根阴线，而本周的线体与上周大致相仿的话，说明股价完成了一个微弱的反弹，股价仍将继续下调，下周初卖出仍然是明智的选择。

(3)、如果它的前面已经有两根或者两根以上持续的周阴线，而本周的线体又明显较短小的话，说明卖压已经明显减弱，股价有可能转向低位整理。这时，下跌的空间已经有限，持股者卖出意义已经不大，而空仓者则可以再下周选择低位部分建仓。

三、短下影光头周阴线

短下影光头周阴线是指开市价明显高于收市价而且等于最高价、收市价高于最低价的周 K 线。其中心值位于阴线实体之中。

市场含义

本周一开盘，股价就被卖方压低，买方并无抵抗之意，股价节节下挫，但是在低位明显有较好的承接力，低位买盘增多，而卖方也无意在低位继续杀跌，使得股价不能以最低价报收。

周线分析

本周市场气氛依然以作空风气为先导，开市价附近买入的意愿不强，对低位的买盘也要认真加以分析：若是在股价经过一轮上升、刚刚转向下跌之初，这条下影线属于一种下跌抵抗形态，很有可能是周末杀入的护价盘，目的是为了下周初能在相对高的价位继续卖出；若是股价经过一轮持续下跌之后，出现这种周阴线，说明卖压已经减弱，低位开始出现一些建仓盘，买卖双方力量对比开始出现不易察觉的变化。

无论如何，这种周阴线是较常见的周 K 线之一，因此，出现此线后，需要认真观察股价走势的变化，操作上要谨慎小心。

预测和操作

(1)、如果短下影光头周阴线紧跟在两根或者两根以上的周阴线后面，那么，低位已经出现了主动性买盘，它有可能预示着跌势的结束和升势的开端。在最悲观的情况下，它也意味着至少会有一个反弹出现。因此，在下周初应该采取买入行动，低位建仓待涨。

(2)、如果它前面是一根周阳线，那么，意味着股价将进行中短期调整，将会连拉两根或者三根周阴线。操作上，应该在下周初果断卖出，并且在下周或者再下周寻找低位买回，因为股价经过两三周调整重新升回来的机会较大。

(3)、如果它前面只有一根周阴线，在这根周阴线之前是根周阳线的话，那么，下周初的走势就成另外研判的关键：如果下周初股价上升，那么，很可能只是一个小反弹，股价继续下跌的可能性较大，当反弹结束掉头下行时，是短线追卖的关键时刻；如果下周初股价下跌或者低位整理，那么就意味着真正有主力建仓行为，此时应该部分买入，待到升势明朗时再加码买入，同时，此时卖出的话，有可能是卖了一个最低价，因此要谨慎杀跌。

四、上下影周阴线

上下影周阴线是指开市价明显高于收市价但低于最高价、收市价高于最低价的周 K 线。其中心值位于阴线实体中心区域。

市场含义

本周开市以后，买方曾经一度推高股价，但是未能站稳脚跟，就被卖方打了下来，卖方乘胜追击，迫使股价在开市价之下接连下挫。但是，在低位受到了买方顽强抵抗，最终不能以最低价收盘。总体来看，全周的走势以卖盘为主流，而买盘只是在低位略有作为而已。

周线分析

这种周阴线出现的频率较高，但是比较经常出的位置是走势由上升转向下跌的转折点，或者是跌势将到尽头的前一周，因此，这种周阴线有预警的意味。相同的 K 线，处于不同的位置就会预测出不同的走势，主要是因为它的下影线在不同位置上虚实不同：当股价从高位回落时，形成它下影线的买盘较虚，当中不乏尾市拉高以便下周继续卖出的护价盘。而当股价持续下跌之后，形成它下影线的买盘较实，当中大多是低位建仓盘。

预测和操作

(1)、在股价经过反复上升之后出现此线，是走势由上升转向下跌的标志，属于强烈的卖出信号，其后必出现一轮跌势。因此下周有关果断卖出，并且暂时离场观望。

(2)、如果它前面是一根不小的周阴线，本周出现这种阴线说明下周仍将收出周阴线，但是下周达到或者即将达到底部，股价跌势将尽，升势在望。在操作上，空仓者应该在下周寻找低位部分建仓，再下周止跌回升时继续加码买入。持股者在下周的高位短线卖出，但是仍然应该在下周低位重新买入，以防踏空。而中长线持股者既然不能在本周较高的价位卖出，下周卖出的意思已经不大。

(3)、如果它前面是一根下影光头阴线，本周的上下影阴线最高价、最低价均未能超过上周的范围的话，那它意味着股价已经探底回稳，是一个强烈的买入信号，下周股价将会掉头上升。因此，下周开盘应该果断满仓杀入，而且尔后应该以持股为主，再下周走势转弱才考虑卖出较为稳妥，因为可以期待此后将走出一波较有力度的上升行情。

五、长上影光脚周阴线

长上影光脚周阴线是指开市价高于收市价但远远低于最高价、收市价等于最低价的周 K 线。其中心值位于上影线区间。

市场含义

本周开市之后，买方曾经展开积极的攻势，而且一度占据了优势，将股价推高到相当的程度，但是卖方在较高的位置组织了反击，不仅将买方一度占领的地盘全部收回，而且将股价压低到最低价收盘。

周线分析

在日线图中，这种 K 线是一种强烈的卖出信号，表面上看，卖方已经完全掌握了主动权，买方已经完全丧失了反击的能力。但是在周 K 线图中，这种 K 线出现的意义，与日线图有很大的不同，它只反映了买方推高受阻的走势，虽然在某些情况下不排除买方力量转弱的可能，但是在更多的情况下，它暗示买方正在试探卖方的实力，不动声色地组织一轮上升攻势。

预测和操作

(1)、如果此线的整个线体与上周相比不短的话，那么，不管它前面是一根阳线还是一根阴线，它都是一个对称性整理的信号，紧跟着而来的必然是一根带有长下影线的周阴线。在操作上，总体来说宜静不宜动，因为在这种情况下容易出现“做得多、错得多”的毛病。而较为进取的空仓者，用小量资金在下周低位作个短线也未尝不可，但是期望值不宜过高。

(2)、如果它前面是一根周阳线或者是十字星，又或者本周的线体十分短小，那么，下周拉出阳线的概率相当高。凡是符合这三种情况中的一种，下周初都可以趁低买入待涨。而被套者则不必在下周初斩仓。

六、长下影光头周阴线

长下影光头周阴线是指收市价低于开市价而又明显高于最低价、开市价等于最高价的周 K 线。其中心值位于下影线区间。

市场含义

本周一开盘，卖方就发动进攻，实际上，这次卖方的进攻很有可能是在上周甚至更前一些时候延续下来的。买方在相对较高的位置上并无抵抗，因而卖方得以进一步压低股价，而且一度向纵深发展。可是，当股价被压低到一定程度的时候，卖盘渐显不济。这时，原来不动声色地在低位吸纳的买盘逐渐显露出来，而且当他们在低位接不到筹码的时候，愿意以较高一些的价位去买进，以致将曾经被卖方打低了的价位有拉了起来。虽然收市价仍然低于开市价，但是买方在低位主动建仓的意图已经显露无遗。

周线分析

虽然这种周 K 线与短下影光头周阴线只有下影线长短不一的区别，但是这一点有十分重大的意义。也可以说，这就是本质的区别。长下影光头周阴线虽然毕竟是一根阴线，而且一开盘就下跌，但是它的收市价已经高于本周中心值，被买方收复了的下影线已经比卖方占领的阴线实体更长，也就是说，在全周买卖双方争夺的区域内，买方已经控制了大部分的地盘。明眼人可以看出，买方的力量已经显著增强，在阴线外衣的掩护下，一场多头攻势正在酝酿之中。事实上，沪深两市中级以上的上升行情，大多是由这种周阴线作为起点的。因此可以说，长下影光头周阴线是股价由下跌转向上升的攻防转换点，如果当时的股价已经经过了一段调整，那它就是一个强烈的买入信号。

预测和操作

(1)、在大多数情况下，长下影光头周阴线预示着跌势的结束和一轮上升行情的展开，因此，下周初段买入获利的概率很大；而且下周买入后如果股价果然上升的话，中线持股将比短线操作获利更大。如果下周股价并没有上升，同时也没有明显的下跌，而是在本周价格范围内波动，那说明正在进行充分的筑底，再下周仍然会展开上升行情，操作上仍然坚持建仓持股不改变。

1993年7月底，深综指拉出长下影光头周阴线，其后走出一波凌厉的上升行情，最大升幅达到了72%。

(2)、长下影光头周阴线偶尔出现在下跌过程中，若下周跌穿本周最低价而创出新低的话，将会连续拉出两至三根周阴线。在操作上，若已经在本周低位或者下周初建仓的投资者，万一下周跌破本周最低价，应该果断地斩仓止损。但是，这种情况出现的很少。

深金田(000003)在1992年10月拉出长下影光头周阴线，下周创出新低，结果又连续拉出三根周阴线，但是，最后仍然以长下影光头周阴线作为见底回升的信号。

七、长上影周阴线

长上影周阴线是指开市价远远低于最高价但高于收市价、收市价又高于最低价的周K线。其中心值位于上影线区间或者开市价附近。

市场含义

在本周内买方曾经发动一轮攻势，而且一度得手，但是上档的卖压十分沉重，不仅将买方推高的股价压了下来，而且继续向开市价以下的区域推进。买方在上攻失败之后，转为在较低的价格位上抵抗，使得卖方不能以最低价收盘。

周线分析

这种周阴线的技术分析要点，在于它反映了两种类型的行情：其一、在上升行情中，它表现为冲高受阻行情，反映了买盘力量渐弱而卖盘力量渐强，买卖双方力量对比发生重大变化，价格走向发生逆转的可能性较大。其二、在经过下跌的低价区内，它反映了整理寻求突破的行情，本周买方上攻行动虽然暂时受挫，但说明买方正在试探上档卖方阵营的虚实，买方力量正在壮大，不排除进一步采取行动的可能。

以上述分析可以看出，长上影周阴线经常出现在由上升转向下跌、或由下跌转向上升的转折点上，分别扮演着卖出信号或买入信号的角色，因此对它的出现不可等闲视之。

如，上证指数在1993年8—12月间，频频在周阳线之后拉出长上影周阴线，其后都出现了一波跌势。

预测和操作

(1)、如果上周是一根周阳线，而且本周的最高价高于上周的话，那么，长上影周阴线的出现，是股价由上升趋势转为下跌的标志，至少有一波中期的调整。因此在操作上应该尽早果断卖出。

(2)、如果在线体较长的长上影周阴线后面出现的不是阴线，而是一根相对较短的周阳线的话，那么，它预示着更大的一轮跌势在这根阳线之后发生，因此，坚持卖出的方针不能动摇。

(3)、如果本周的阴线线体不大，而且出现在两根以上的周阴线后面的话，那么下周（最迟在再下周）股价将由下跌转向上升。在操作上，下周应该选择低位部分建仓，待到升势明朗之后再加码买入。如果万一下周仍然收阴线，部分仓位被套牢也不应该斩仓，而是再下周坚持加码买入，摊低成本，等待上涨。

例如，上证指数1994年7月下旬在持续下跌之后拉出较短小的长上影周阴线，结果其后走出一波强劲升势，两个月之内最大升幅达2.2倍。

八、长下影周阴线

长下影周阴线是指开市价低于最高价但是高于收市价、收市价明显高于最低价的周K线。其中心值位于下影线区间或收市价附近。

市场含义

本周买方一度推高股价，但是由于力量不足，浅尝辄止，很快就被卖方压了下来，但是，当卖方将股价压的较低时，又遭到买方的反击，将股价拉高到中心值之上收盘，显示买方在低位的优势并未丧失。

周线分析

这是一种经常出现的周K线。从收市价的位置来看，好像买方的力量并不弱，因为下影线已经长于阴线实体，因此，在日线图中，这种K线是走势由弱勢转强的迹象；但是，在周线图中却正好相反，它往往出现在走势由强转弱的关口，其长长的下影线不过是抵抗下跌的形态而已，在很大程度上，它还露出了买方拉高出货的痕迹。

预测和操作

在大多数情况下，长下影周阴线都预示着跌势的展开或延续，因而可视之为明显的卖出信号，下周开盘应该是追卖的时机。

如，1992年5、6月间，深万科(000002)拉出长下影周阴线之后，走出一波深幅下跌的行情。

如果此线出现的下周，收出一根最高价和最低价均未能超出本周范围的阴线的话，那么，下周收出阳线的可能性很大；相反，如果此线出现之后，下周收出一根小阳线，其最高价和最低价也没

有超出本周范围的话，那么下周仍将会收出阴线。深康佳（000016）在 1995 年 4—6 月间多次收出长下影周阴线，分别出现了上述的两种情况。

周十字星

周十字星是指不管全周的最高价或者最低价是否高于或者低于开市价，收市价都等于或者几乎等于开市价的周 K 线。

周十字星的出现，反映了在全周交易时间内，买卖双方的争夺处于一种相持的阶段，不管其间是买方一度占据优势还是卖方一度占优，周末收市时最终是势均力敌，双方力量处于相对均衡状态。

与日 K 线图相比，周 K 线图较少出现十字星，同理，十字星的转折预警作用，在周 K 线图中远远没有在日线图中显得那么重要。

一、周十字星的种类

（一）、按性质来区分，可以分为阳十字星和阴十字星。

1、阳十字星：虽然收市价与开市价几乎相等，但是收市价仍然略高于开市价。

2、阴十字星：虽然收市价与开市价几乎相等，但是收市价仍然略低于开市价。

（二）、按照中心值所处位置来分，利用分为标准十字星、长上影线十字星和长下影线十字星。

1、标准十字星：中心值位于或几乎位于开市价，其上下影线几乎等长。

2、长上影线十字星：中心值位于上影线区间，下影线相对短小，或者没有下影线。

3、长下影线十字星：中心值位于下影线区间，上影线相对短小，或者没有上影线。

二、周十字星测市基本原则

十字星在周线图的低位不如其他类型的 K 线，因此更看重的是它出现的位置，以及与其他类型周 K 线的组合；同时，仍然要强调一点，在日线图中对十字星的分析方法，不能照搬到对周十字星的分析中。

（一）、在大多数情况下，周十字星的出现，预示着股价走势经过短期整理，原有的发展趋势不改变。

在日线图中，持续上升或持续下跌之后拉出十字星，通常都有股价走势发生逆转的意味，而在周线图中，十字星发出的信号正好相反，它表明原有的发展趋势得以进一步延伸。也就是说，原来股价呈现上升趋势的，拉出十字星后，股价仍然会继续上升；原来股价呈现下跌趋势的，拉出十字星后，股价仍然会继续下跌。在这个意义上，周十字星实际上是一个认同信号，即认同原有的股价趋势。

如，深综指在历史上几次重大的上升行情中，都出现过周十字星（比较重要的几次，先后出现在 1991 年 10 月、1992 年 12 月、1994 年 8 月、以及 1996 年 7、11 月），其后，原有的上升趋势并未改变。在下跌途中出现的周十字星，大多数情况下也是认同原有的下跌趋势不改变。如上证指数在 1994 年 3、4 月间，在下跌途中拉出周十字星，其后均继续收出周阴线。

（二）、周十字星与其他 K 线组合，会形成一些特定的形态，而这些形态通常有较为固定的测市意义，例如，与周阳线组合形成“上升两颗星”、与周阴线组合，形成“下跌两颗星”等。可以参照周 K 线组合测市的内容。

（三）、在没有其他标准可以参照的情况下，还可以根据其中心值的位置、上下影线的长短，参照周阳线、周阴线的分析、测市方法，对周十字星作相应的分析，并使用相应的方法进行测市。

周K线组合测市

周 K 线组合测市是指，根据最近 3——5 周的周 K 线组成的不同形态，分析当前股价走势运行于何种阶段，并据此对未来股价走势作出预测，指导操作。

一般讲，周 K 线的单根测市着重于对未来一周股价走势的预测，应该看作是短线测市技术，并以之指导短线的操作。而周 K 线的组合测市，则着重于股价运行的中期走势（约 10——30 天）的预测，应该用于指导中期的操作。周 K 线的组合测市准确率较单根测市更高，二者如果结合使用，效果会更好。就象前述的，周 K 线的单根测市绝对不能使用对单根日 K 线的分析方法来套一样，对于周 K 线的组合测市也绝对不能使用对日 K 线组合的分析方法来套。应该注意！

一、见底回升信号（三阴见底、双阴变势、上影召阳）

周 K 线组合形态的见底回升信号，是指股价经过持续下跌，触及或者初步探明了底部，股价运

动即将从原有的中长期下跌趋势转为中长期上升趋势所形成的特有的形态。在通过对国内股市的周 K 线组合与香港恒生指数、美元兑日元期货的对比中发现，在股价运动的几种基本阶段中，见底回升信号的种类是最少的。换句话说，不管是国内股市还是外汇期货的走势，它们在见底回升时的周 K 线组合总是很相似的，也就是说，周 K 线的见底回升信号，有较广泛的应用面和较高的准确率。最常见的三种组合是：

（一）、三阴见底

三阴见底的周 K 线组合，是指在两根大的周阴线后面，紧接着出现一根长下影光头周阴线。这 3 根周阴线组合的出现，意味着股价依靠到达了中长期的底部，大势即将逆转而上。

形态特征

（1）、三阴见底必须由 3 根或者 4 根接连出现的周阴线组成。这几根周阴线之间，不应该夹有周阳线，否则就不是三阴见底！

（2）、前面两根周阴线一般都是光头光脚周阴线，但也有带上下影的例子，因而带上下影线也是标准的类型。

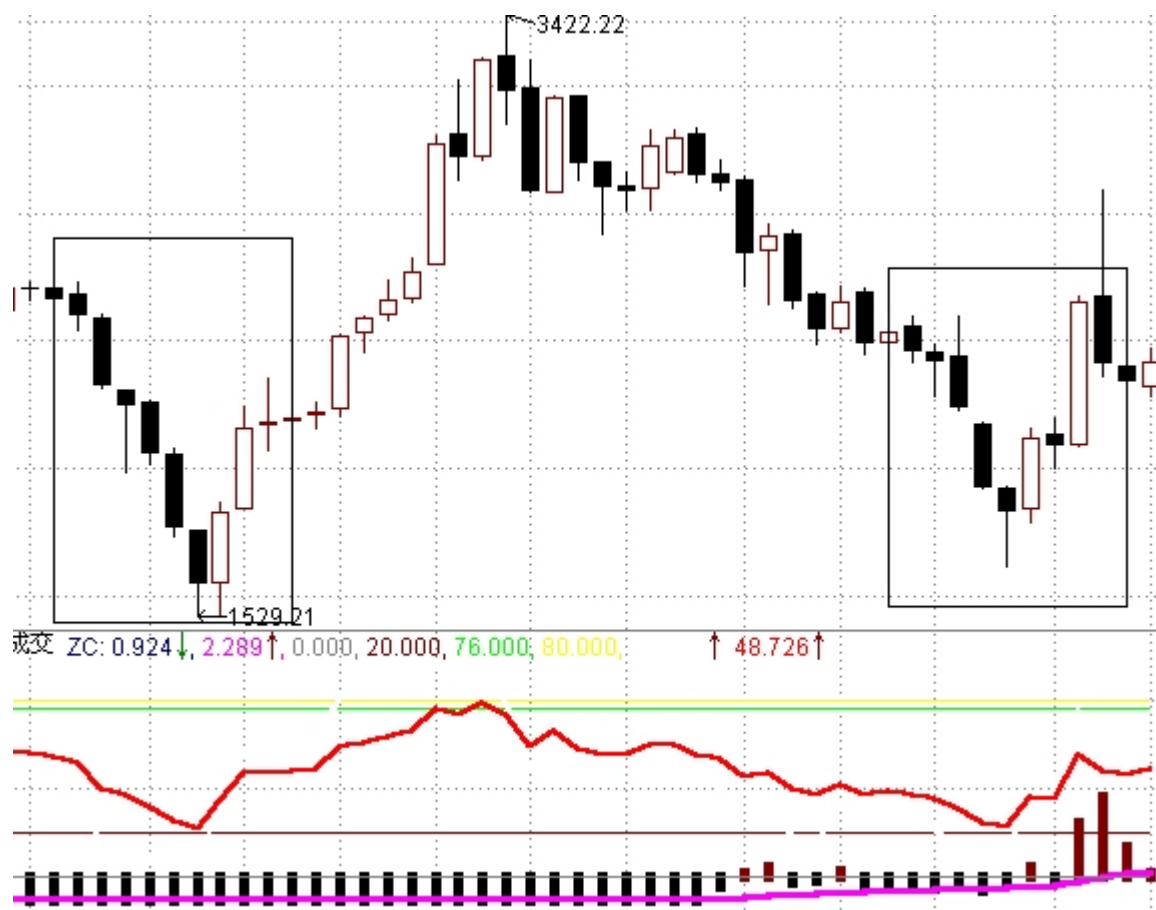
（3）、最重要的特征是最后一根周阴线，必须是长下影光头周阴线，其中心值应该在下影区间，但是，如果中心值位于收市价附近，或者带有很不明显的上影线，也属正常。

（4）、这种周 K 线组合，在国际市场的黄金期货和外汇期货当中，夹有一根阴十字星或者是一根实体十分短小的上下影周阴线，但其测市应用的功能与三阴见底相同。

形态分析

三阴见底这种周 K 线组合的出现，反映了股价已经经历了持续而大幅的向下调整，其间很有可能已经出现过多次向下跳空而先后形成的持续性和枯竭性的缺口，为后市的扬升留下了需要填补的空间。此时经常伴有的是市场成交清淡、投资人悲观气氛弥漫，人们对底部的预期一次又一次地向下调整，一些被套牢者已经失望到了连股价行情都不愿意去看的地步，愿意斩仓的人都已经离场。而此时恰恰是股价下跌趋势已到尽头的阶段，一些敏捷的机构已经不动声色地在低位吸纳筹码，从而使最后的那根周阴线形成了长长的下影线。这条长长的下影线，就象一根坚硬的钢钎，已经深深地插进了地下，探明了底部，股价已经获得了坚实的支撑，大势逆转已在眼前。

深成指 1992 年 11、12 月间及 1993 年 7、8 月间周线三阴见底图



深市自 1991 年 9 月以来，大多数的中长期底部形态，在周 K 线图上均表现为三阴见底组合。例如，1992 年 6 月的 227 点、1992 年 11 月的 160 点、1993 年 7 月的 194 点，均以三阴见底周 K 线组合构成底部；而 1993 年 11 月的中期底部 230 点，则是以夹有一根长上下影周阴线的变异形态出现。深证综指 1992 年 11 月，以三阴见底的周 K 线组合探明底部，其后走出一波上涨行情，深证综指如此，深市的多数个股也具有这个特征。

在上海股市中，三阴见底组合形态在上证指数中并不常见，但是，在许多个股的中长期底部却屡屡出现。例如，浙江凤凰和一汽金杯均于 1992 年 11 月以三阴见底周 K 线组合探明底部，其后走出一波凌厉的上升行情。其中，一汽金杯从 2.76 元的底部上升至 14.5 元，最大升幅高达 4 倍多。就在 1996 年 1 月，爱建股份也以三阴见底的变异形态探明底部，走出大涨行情，价格从当时的 7.71 元上升到当年 12 月的 33 元，最大涨幅达 3.3 倍，走势强于上证指数。

预测与操作

三阴见底股价走势中长期见底，即将从下跌趋势转向上升趋势的重要转折信号。如果在未来的第一周内，股价波动不跌破最后一根长下影光头周阴线的中心值的话，即可确认走势已经逆转，上升行情已经或者即将展开。此后，股价走势至少会在反复波动当中走出一个中级以上的上升行情，股价升幅至少可达 30%。

对于股市操作来说，三阴见底的周 K 线组合，是一个绝对买入信号，一旦升势被确认，更应该满仓持股待涨。这时不宜有过多的短线操作，以防止卖出后又被轧空追高，持股待涨的中线操作收益更为可观。

但是，如果在低位建仓后，三阴见底形态过后的第一周内股价冲高受阻，而且跌破长下影光头周阴线的最低价的话，说明股市形式发生突变，多头组织的上升攻势失败，股价面临崩盘的危险，此时应该果断斩仓离场，以避风险，当然，这种情况在国内股市实属罕见。

（二）、双阴变势

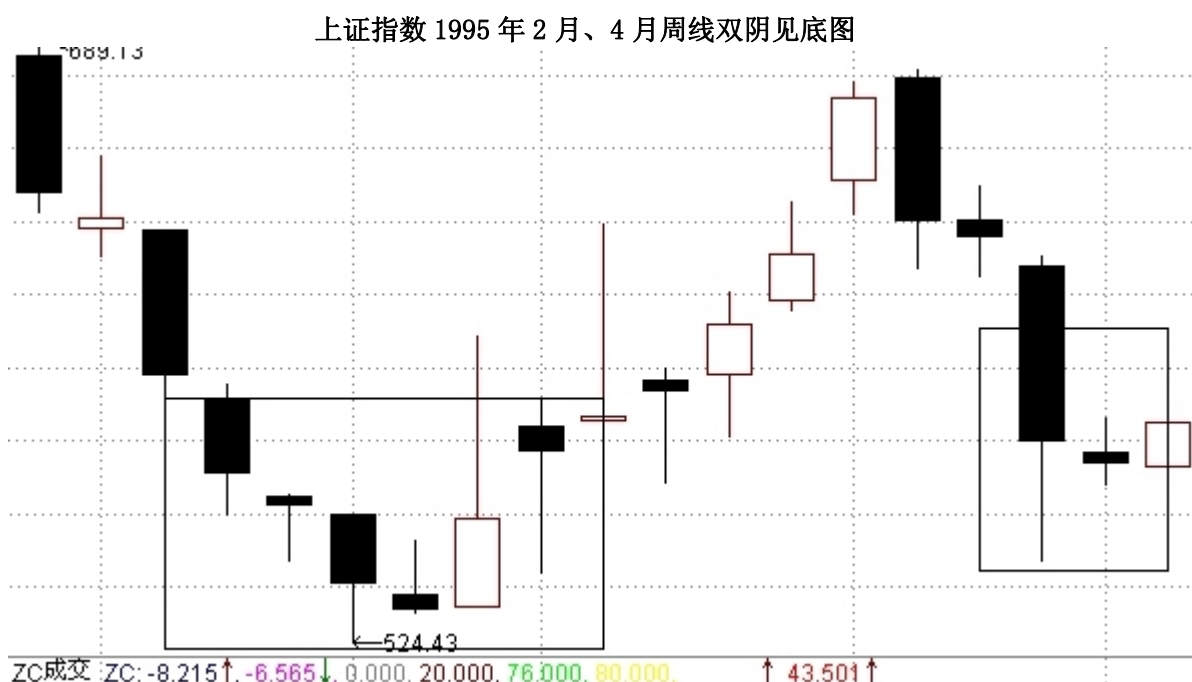
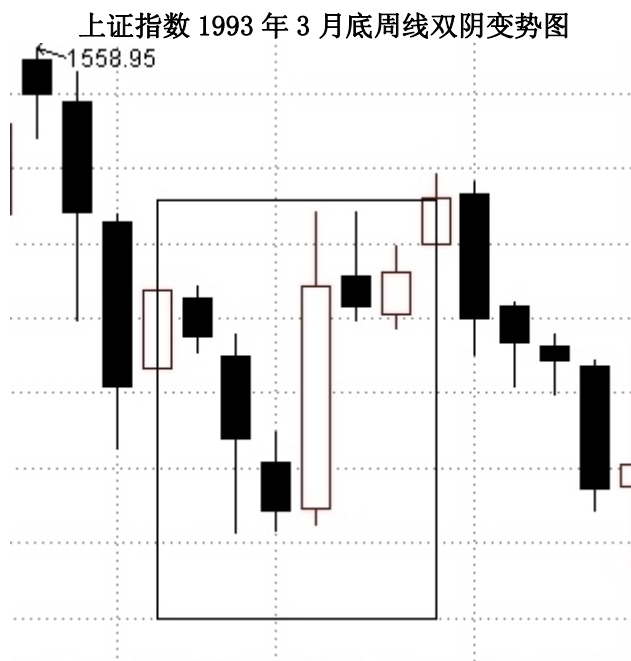
双阴变势的周 K 线组合，是指股价走势在接连拉出数根周阴线之后，出现了两根阴线孕育阴线的周 K 线；也就是说，第二根周阴线的最高最低价，均未超出前面一根周阴线的范围。这种阴线孕育阴线的周 K 线组合，如果处于下跌一段时间之后，则象“负负得正”的原理那样，孕育着上升行情的到来。

形态特征

- (1)、双阴变势的**前面至少紧靠着 1——2 根周阴线**。
- (2)、“双阴”的**第一根周阴线应该有较强的下影线**，是一根长下影光头周阴线，但也允许是一根长下影带有短上影的周阴线。
- (3)、**第二根周阴线应当孕育在第一根周阴线当中，其最高、最低价均不应该超过第一根周阴线的范围**。第二根周阴线是一根明显较小的阴线，或者是一个较小的阴十字星。

形态分析

双阴变势的出现，反映了股价经过了一轮下跌之后，已经将绝大部分持股者套牢，稍有获利的长线筹码也在较早时杀出。此时，下跌的动力几乎耗尽，表现为成交极为清淡；同时，市场气氛也依然弥漫着悲观的情绪，大部分持币者也不敢贸然入场，因此，主动性买盘也不多。但是，一些着眼于年度收益的大机构看到股价明显偏低，开始在低位耐心吸纳，但他们在仓位未够的时候，也不急于拉高，甚至在散户略为拉高的时候他们将股价再打下来，因此，第二根周阴线虽然收阴，但其低位却未能超出前面那根周阴线。



实际上，**上证指数历年来多数的中长期见底回升走势，均表现为双阴变势的周 K 线组合**。例如，1993 年 3 月底，上证指数跌到 915 点见底，就在周 K 线图上拉出双阴变势形态，其后股价反复上升，1 个月后上试 1392 点高位，升幅达 52%；1995 年 2 月的 532 点和 1995 年 4 月的 548 点两个底部，均表现为双阴变势组合，其后分别上升至 681 点和 928 点。

在深圳股市中，双阴变势出现的较少，而且通常表现为反弹行情。1993 年 11 月，深综指跌至 230 点，形成双阴变势周 K 线组合，其后连拉两根周阴线线，反弹至 278 点，半个月內升幅为 20%。**（注解：这段话很别扭，怀疑有笔误，按照原文进行纪录，应该找图形进行对比！）**

在深市个股行情中，双阴变势也表现为反弹行情。例如，深科技 1996 年 9 月回落到 16.68 元附近，形成双阴变势的周 K 线组合，其后两周内反弹至 22 元，最大升幅为 31%。

从上述例子可以看到，深圳与上海股市的双阴变势周 K 线组合，都是一种见底回升的信号，但是，就其后市的升幅来看，三阴见底形态比它更为凌厉。

预测与操作

（1）、双阴变势是一种中期见底回升的信号，在不同的市场及不同的走势阶段中得到印证，可靠性较强。

（2）、双阴变势出现之后，紧接着而来的是一波中级上升行情，因此，应该在它出现之后的第一周初期果断介入，并且在这一周内任凭股价变化坚持持股，因为其后的升势将延续 2——4 周，要选择一个合适的高位才卖出。但是，由于它不是一个长期见底的信号，因此期望值不宜过高。

（三）、上影召阳

上影召阳的周 K 线组合，是指**在两根或者两根以上的周阴线后面，紧接着拉出一根上影线很长的阴十字星或者上影线很长的周阴线之走势**。其长长的上影线看似很吓人，实际上它已经在召唤着大阳线的到来，凌厉的升势将由此展开。

形态特征

（1）、上影召阳必须由三根或者三根以上的周阴线组成。

（2）、这个形态的最后一根周阴线必须是上影线很长的阴十字星或者上影线很长的周阴线，其上影线必须达到上周周阴线的中心值，或者完全包住上周的阴线，成阴包阴组合。

（3）、最后一根周阴线的中心值，应该位于其长上影线区间。

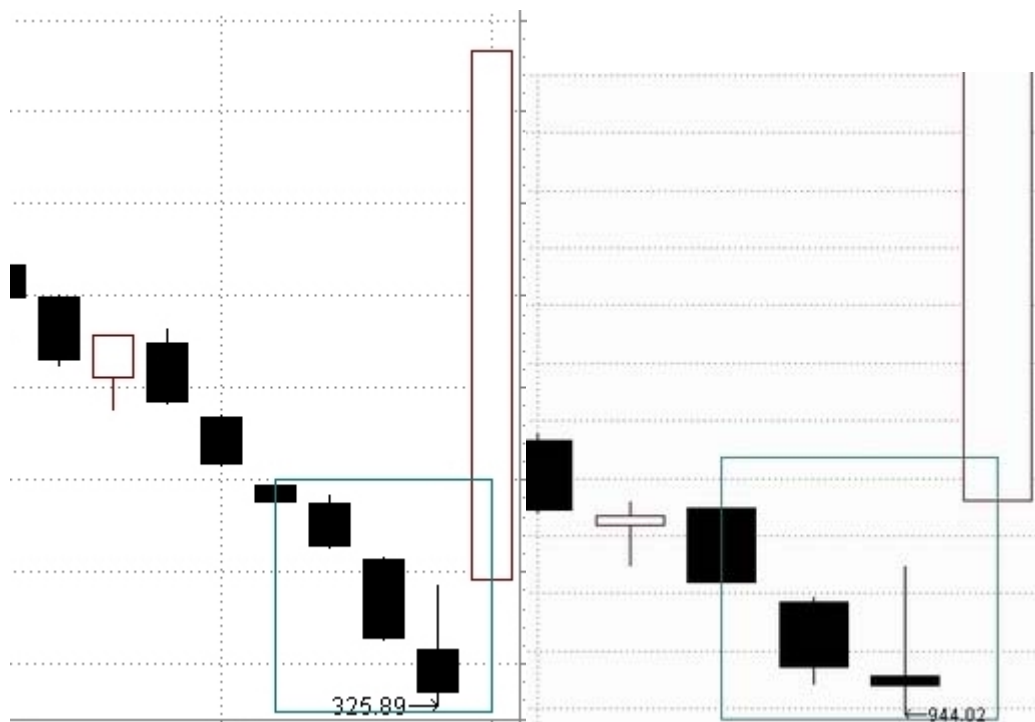
形态分析

上影召阳的组合形态，**对于日 K 线来说，是一种当天反弹失败的表现**，由于经过当天的反弹，很有可能使原来已经超卖的技术指标又腾出了下跌的空间，股价进一步下跌的可能性很大，因而它是一个短期追卖的信号。

但是，在周 K 线图上，这种上影召阳的组合形态，却是一个买方试盘，多头即将展开一轮强烈攻势的征兆，因此它是股价中长期见底回升的信号。

上影召阳周 K 线组合形态的出现，大多数与消息面的重大变化有关。股价经过一轮持续下跌之后，已经出现了超跌的现象，此时，管理层为了搞活股市，正在酝酿一些利好的政策，首先听到消息的少数人赶紧买入股票，冲动的买盘一度把股价拉的较高，而另一些人怕股价继续下跌，就乘股价回升之时大量抛出，把拉高了的股价又打了回去，这样，就在周 K 线图上出现了长上影阴线或者长上影十字星。但是，由于部分上档筹码被扫清，主动性买盘继续大量涌入，一波凌厉的升势不可避免地来临。1994 年 7 月底，深综指的 944.77 点和上证指数的 325.8 点大底部，就是以上影召阳的周 K 线组合形态来表现的。此后，沪深股市不仅在 1994 年 9 月分别上升至 1053 点和 234.7 点高位，更重要的是，这个底部确认了沪深股市自 1993 年以来的熊市的结束和一个新的牛市的展开，直至 1996 年底，这个底部均未被再次跌破过。

1994 年 7 月底深综指的 94.77 点和上证指数的 325.8 点大底部



实际上，上影召阳的形态在反弹行情中也会出现，也就是说，出现上影召阳形态，未必就是探明大底然后会有大幅攀升。例如，1993年9月下旬，上证指数形成上影召阳之后，从864点反弹至两周后的932点，升幅仅为7.8%。但是，出现上影召阳形态之后，会走出上扬行情拉出周阳线，这一点是明确的。那么，究竟怎样去判断上影召阳出现之后，是走出反转大幅上升行情呢？还是仅仅走出小反弹？最重要的是，要看这个上影召阳出现在什么位置：如果它上出现在持续大幅下跌之后，那它就是探明大底，反转上升；如果它只是出现在小幅下跌之后，那么它就意味着只会走出反弹行情。

预测与操作

(1)、上影召阳出现在持续大幅下跌之后，意味着探明大底，大势转向中长期上升，因而是一个强烈的买入信号，此时应该果断买入，并坚持中线持股策略不动摇。

(2)、它如果是出现在小幅下跌之后，意味着反弹将要发生，此时应该果断作短线买入，但是不应该有过高的预期，而是在反弹出现后见好就收，选择一个合适的高位获利了结。

(3)、如果它出现后，次周股价跳空高开高走，上升行情就被确认，应该及时买入不要因为期望回落而贻误战机。当次周上升超过该上影线的最高价时，证明升势顺利展开，可以加码至满仓持股。万一股价高开低走，并且跌破上影召阳的最低价时，说明股市形势发生突变，股价将会展开新一轮跌势，此时应该持币观望。如果已经买入了的，应该及时短线斩仓，以便更低位买回，减少损失。当然，这种情况在国内股市极少出现。

二、持续上升信号

持续上升信号是指股价走势经过探底之后，形成中长期上升趋势，并将沿着上升趋势发展的行情，在周K线线上所形成的特定的组合形态。它预示着股价在未来一段时间内、股价将进一步上升。在沪深股市中，主要的持续上升信号有：

1、福星高照（三根K线组合）

这种组合是指在一根大阳线之后，紧接着出现两个十字星的周K线组合形态。

2000年4、5月间的000680山推股份是一个相当典型的例子



特征

(1)、两颗周十字星之前的周 K 线必须是一根大阳线。这根大阳线通常是一根短上影光脚阳线，但是也允许是一根带较短上下影线的大阳线。

(2)、紧接着大阳线而出现的两颗十字星，在线体的总长度上必须比大阳线短小。一般来说，第一颗十字星通常是上影线较长的，而后一颗十字星通常下影线较长。深综指在 1992 年 12 月第一个牛市的主升浪中，出现的就是这种情形。但是，也允许这两颗十字星以其他方式出现，就象深圳成分指数在 1996 年 4——5 月间出现过的那样。

★(3)、在成交量的分布上，第二颗周十字星的成交应该明显少于前面两根周 K 线。

形态分析

在日 K 线图上，大阳线之后拉出向上跳空长上影十字星，十有八九是股价见顶回落的卖出信号，其后的走势必然要经历一轮调整。而在周 K 线图上，却不能作出同样的判断，一旦后面拉出第二根十字星，后市看涨的判断就可以成立。

福星高照的周 K 线组合形态，通常出现在股价运动经历了第一上升浪之后的第二调整浪之中。两颗相对较短小的十字星出现在一条气势如虹的大阳线之后，说明了股价上升趋势虽然暂时受到遏制，但是因为没有在大阳线之后出现大阴线，证实了买方力量依然占据主导地位，现阶段的调整只是一种强势的调整，它只不过是对先前因大幅上扬而造成的过分陡峭的上升通道的一种修正，是过分旺盛的买气的一种暂时休整，而不是一种趋势性的大方向的逆转。经过短暂的休整之后，股价运动往往会展开一轮更为气势磅礴的新的升势。

事实上，在对 1993 年之前的深圳股市和香港股市、黄金期货走势的研究基础上，于 1994 年提出的“福星高照”的研判理论，其后再得到了市场的印证。海外的股市、期货市场姑且不说，深综指在 1994 年 8 月、1996 年 4、5 月间和 7 月份，均多次印证了这一理论。在上海股市中，上证指数虽然出现这种走势的次数不多，但是在许多的个股走势中，也会经常看到“福星高照”的影子。例如，广电股份 1995 年 8 月的走势就颇有代表性。

总而言之，在周 K 线图上，这两颗紧随着大阳线而出现的十字星，可以说是两颗福星，因为它们将会给持股者带来可观的收益。

预测和操作

(1)、福星高照出现之时，应该是建仓买入的绝好时机，因为后市面临中级以上的上升行情，对于错过了第一波上升行情的投资者来说尤其如此。需要特别指出的是，出现福星高照之后，由于经过了两周左右的震荡整理，过分旺盛的买气渐渐冷了下来，一些没有耐心的持股者开始抛出股票，而在日线图上，股价不仅跌破了 5 天移动均线，甚至还很可能跌破了 10 天均线，原来高扬的日线技术指标开始回落，一知半解的市场分析人士会作出“后市看淡”的预测。此时，空仓者就更应该果断地买入建仓，而原来持股地人，若对手中的持股不满意，可以及时换股，选骑黑马，以谋求更好的收益。

(2)、如果在福星高照出现之后的一周内股价未能大幅上扬，而是在第二颗十字星的最高价和最低价范围内小幅整理，在周 K 线图上再拉出一根小阳线甚至小阴线，此时不必着急，因为下周股价必然展开上升行情，持股者应该耐心持股，静候佳音。空仓者则多了一周的补仓机会，应该继续买进。

(3)、福星高照出现以后，将会出现一个中级以上的上升行情，股价将在反复波动之中持续上升三周以上，因此，操作上应该以中线持股为上策，此时的短线操作很容易造成利润断层。勤快未必能作出好事来。一旦做错了的话，越勤快可能会越糟糕。

(4)、如果福星高照出现的下一周，股价不涨反跌，但止跌于这两颗十字星的下影线区间就回升，可视为新一轮涨势正在展开。一旦向上突破十字星的上影线，这一轮涨势就得到确认，满仓者的收益将会最大。但是，如果有效跌破了这两根十字星的最低价的话，说明股市出现了突变的风云，股价面临崩盘的危险，应该果断斩仓离场，以避免更大的损失。当然，这种情况在国内股市还没有先例。

2、双影上扬

双影上扬是指股价在一根下影周阴线或周十字星、或小阳线的基础上，连续拉出两根短上影阳线的周 K 线组合形态。

特征

(1)、第一根周 K 线必须是一根周阴线，或是较短小的 K 线，如十字星或者小阳线等，如果第一根周 K 线是大阳线的话，这个形态就不成立。

(2)、其后出现的两根阳线必须是带有较短的上影线，其中心值必须在阳线实体之内，它可以是光脚阳线，也可以是略带下影线，但是这个下影线必须比上影线更为短小。如果这两根阳线的上影线十分长的话，此形态就不能成立。

★ (3)、这三根周 K 线所对应的周成交量必须是依次放大。

双影上扬的周 K 线组合，实际上反映了股价筑底回升的行情，股价走势经过一段时间的回落调整，或是经过了一段时间的横向盘整，经过充分的换手夯实了底部，卖压逐渐减轻而买气逐渐旺盛，因而从小阴小阳拉出了双阳，股价走势已经重拾升势。从两根阳线均带有短上影来看，买方的力量虽然逐渐壮大，但是仍然注意把握上升节奏，升途中间有短线调整，其走势不急不躁，显得颇有章法，因此这种行情不会是短线行情，而至少是一个中级以上的升势。展望后市，其升势仍将得以进一步的展开。

双影上扬的走势，虽然在沪深股市指数中没有频繁出现，但是在个股中却屡见不鲜。延中实业（600601）在 1992 年底到 1993 年初，正是以双影上扬的周 K 线组合形态走出整理区域，从 7.7 元起步，走出一波新的升浪，其后约一个月内，上试 15.33 元高位，升幅接近一倍。

在深圳个股中，双影上扬的走势最为典型的就是深金田，它不仅在 1992 年 3 月、1993 年 11 月的上升行情中出现这种走势，在 1994 年 4 月初，更是以双影上扬的周 K 线组合形态宣告了长期走软局面的结束，揭开了凌厉上升的序幕，其股价从当初最低的 3.25 元反复上升至当年 12 月的 14.3 元，最大升幅超过了 3.2 倍，深能源、深深房、深长城、武凤凰、皖能电力等一大批牛股，当时的走势莫不如此。值得一提的是琼民源，1996 年 4 月初以双影上扬周 K 线组合形态展开升势之后，其股价从当时最低的 2.04 元扶摇直上，至 1997 年 1 月创出了 26.4 元高位，其最大升幅超过了 11 倍。

预测和操作

(1)、双影上扬的出现，意味着股价走势已经结束了整理，展开升势。此时，有些投资者会觉得升势已经展开两周，于是期望股价会有较大空间的回调时才在低位买入，实际上，这种想法往往会错失良机。因为这种周 K 线组合是升势得到确认并逐渐加强的特征，在多数情况下，其后市将会是升势的进一步展开而不是回落调整。短线的回落调整至少要在此形态出现之后的第二、第三周的事情，而且不一定能回调到当前的价位上。因此，果断及时的买入才是正确的做法。

(2)、如果双影上扬的最后一根上影阳线的上影线较长的话，也有在下周发生短线回落的可能，但是回落的幅度不会超过双影上扬的第一根周 K 线。尽管这种情况出现的概率较低，但是万一出现，持股者仍然可以中线持股，而空仓者则选择低位买入。

三、阳线加阳

阳线加阳是指在两根周阳线之间，夹着一根小阴线或者类似十字星的小 K 线的周 K 线组合形态。

特征

(1)、第一根周阳线与它前一根周线相比较，必须是一个中阳线，甚至是一根大阳线，也就是说，它的线体应该相对较长。若它比前一根周线还更短小的话，此形态就不能成立。

(2)、第二根周 K 线，也就是两根阳线之间的 K 线必须明显较为短小。它通常是一根阴线，也允许是一根很小的阳线，或者是一根十字星。

当它是一根阴线的时候，只有两种情形符合此形态的范例。其一、它是一根向上跳空的阴线，可能带有较长的下影线，但是它的阴线实体必须较短小；收市价就在上一根周阳线的收市价附近或者略微低一些，但是它的收市价不能达到或者低于上一根周阳线的中心值。如果这根周阴线的收市价达到或者低于上一根周阳线的中心值的话，那它就是一个见顶回落的信号，就不会紧接着拉出周阳线。其二、这根阴线实体比它的影线要长，而且收市价就在上一根周阳线的中心值附近甚至更低，这时，它必须与上一根周阳线成为孕线组合，否则，此形态也不能成立。当它不是一根阴线，而是一根阳线或十字星的时候，其形态成立的条件只有一个，那就是它必须明显短于第一根周阳线。

(3)、第三根周 K 线必须是阳线，当它前面是一根小阳线的时候，它必须是一根中阳线；当它前面是一根阴线的时候，它的收市价应该超过这一根阴线的开市价；当它前面是一个十字星的时候，它可以是一根较小的阳线，成孕线组合。

形态分析

阳线加阳的周 K 线组合，经常出现在第一浪和第三浪的上升过程中，有时也出现在中级反弹行情里。它实际上反映了上升行情经过短线整理之后，再继续升势的股价走势。

第一根周阳线通常是上影线明显短于下影线的 K 线，有时甚至是光头阳线。由于看涨的投资者居多，买盘纷纷涌入，形成价升量增的局面，拉出相对较大的一根阳线。但是，到了第二周，一些短线获利盘开始涌出，在上档形成较大的压力。而买方主力机构又不急于强行拉高，而是在较低的位置接纳卖盘，以获得较低成本的筹码，因此形成一根小阳线或者其他短小的 K 线，一旦短线卖压穷尽，买方主力由被动接纳改为主动出击，一些旁观者见股价掉不下来，便加入买方阵营，更促使买气再度旺盛，为周 K 线图上再添一根阳线。

经过短线整理再度向好的行情，不仅坚定了买方的信心，而且使先前犹豫不决的旁观者消除了疑虑而加入买方阵营，买方力量日益壮大，后市继续向好已成定局。

在这个组合形态中，两根阳线之间的小阴线或者其他类型的小 K 线，犹如数学里的加号 (+)，阳线加阳线，其答案必然是阳线。

预测和操作

阳线加阳周 K 线组合形态是一个出现频率较高的持续上升信号，在沪深股市的指数和个股走势中较为常见。

例如，上证指数在 1992 年底至 1993 年初（较典型）、1993 年 4 月（不典型）、1995 年 7 月（典型）、1996 年 10 月（较典型）、甚至 1997 年 1 月均出现这种形态。个股走势中，这种形态更为常见，申华实业（600653）于 1996 年 6 月正是以这种组合形态为起点，展开了一波持续反复上升的行情；大冷股份（000530）也于同一时间以阳线加阳连环出现的方式，从 19.12 元起步，连续拉出 3 个阳线加阳组合形态，股价上升至 29 元以上。

阳线加阳周 K 线组合形态在大多数情况下，均预示后市持续上升，但其形态的类型不同，其后市上涨持续时间与升幅会有不同，甚至还有形态失败的例子，因此要予以辨别，区别对待。

(1)、**标准的阳线加阳组合形态**，应该是一根明显短小的小阴线或者小十字星孕育在第一根阳线之中，而且第三根 K 线是一根中小阳线，其长度与第一根阳线相仿或者更小。这样的组合形态预示后市会有较为持续的上涨行情，就象大冷股份（000530）在 1996 年 6 月以后的走势那样。

(2)、如果第二根阴线或十字星较大，而第三根 K 线与第一根相比，是较小的话，那么，此形态出现之后，一般会有两周左右的上升行情，然后进入调整。

(3)、如果第三根 K 线是比第一根阳线更大的阳线的话，说明庄家已经沉不住气，很有可能快速拉高之后出货了结，随后拉出长上影大阴线的可能性较大。因此，在操作上，如果第三根 K 线是大于第一根的阳线的话，应该密切关注下一周走势，一旦发现股价快速大幅拉高，应该及时获利了结离场观望。如深成指 1993 年 7、8 月间拉出第三根是大阳线的阳线加阳周 K 线组合，结果次周拉出长上影大阴线。

备注：1993 年 7 月 30 日当周，深成指上涨 11.89%，成交金额 23.90 亿元，8 月 6 日当周下跌

0.75%，成交 14.22 亿元，8 月 13 日当周上涨 21.46%，最高点位 2541.52，收盘 2518.36，而次周（8 月 20 日）下跌 7.40%，成交 89.31 亿元（放量下跌），最高点位 2870.97，收盘 2332.02。

深成指 1993.07.30——08.20 失败图例：



三、见顶回落信号

是指股价走势经过持续上升之后，上升动力完全释放，买气耗尽，开始从上升趋势转向下跌趋势的转折阶段，所形成的特定的周 K 线组合形态。

见顶回落信号一旦形成，股价将进入一个中长期的下跌阶段，此时，对于持股者来说，正是一个抛出股票以确保投资收益的关键时刻。因此，学会对见顶回落信号的正确判断，对于确保股市投资安全尤其重要。正确的研判是正确操作的必要前提。根据对沪深股市历年走势的研究，发现在沪深股市中最常见到的见顶回落信号主要有三种：黑柱擎天、上影孕阳、双周反转。

（一）、黑柱擎天

黑柱擎天是指股价运动经过持续上升或者大幅急升之后，在一根很大的周阳线后面，紧接着拉出一根带有长上影线、并且配合以大成交易甚至是近期天量的大阴线的周 K 线组合形态。（如：上证指数 1995 年 5 月 26 日当周高开后由 926.41 点反转，下跌 14.98%，成交金额 280 亿元，此量为 1994 年 9 月 16 日当周以来的天量）

特征

（1）、这根大阳线必须是出现在股价持续上升或者大幅急升之后，而不是出现在底部回升之时，它通常是一根光头光脚大阳线，或者是光头下影大阳线；在少数情况下，也会是带有上影线的大阳线，这根阳线的总升幅应该在 5% 以上。

（3）、紧接着出现的大阴线，通常带有长长的上影线，同时也带有明显较短的下影线，其中心值通常在本周的开市价附近或者是略微低一些的位置，在少数情况下，它会是上下影线都比较长的大阴线。

（3）、与这根大阴线对应的周成交量通常都较大，在大多数情况下是近期的天量，至少与前一周的成交量大致相当。

形态分析

黑柱擎天周 K 线组合形态，往往出现在股价中长期上升趋势的尽头。此时，股价经历过持续大幅度的扬升，走势上可能已经留下了三个以上的向上跳空缺口，买气极度旺盛，先前一次一次的攀升，令原来比较谨慎的人也变得乐观，源源不断的买盘使成交屡创天量，并且推动股价拉出了大阳线。但是，那根大阴线长长的上影线就象一根黑柱触着天庭，股价已经没有上涨的空间；更为糟糕的是，尽管成交量创出新高，但股价还是不升反跌，收出了一根大阴线。就在此时，大多数人不相信股价已经发生了趋势性的逆转，他们通常认为有这么大的成交量，股价经过短线回落后仍会创出新高。就在这市场一片看好的气氛中，趋势已经悄悄地逆转了。

事实上，深综指在 1993 年 2 月的 368.8 点、1993 年 8 月的 334.6 点和 1995 年的 157.7 点这些重大的顶部反转中，均在周 K 线图上拉出黑柱擎天的组合形态。上证指数在 1994 年 9 月的 1053.1 点、1995 年 5 月的 928.3 点等重大的顶部反转，也拉出了同样的周 K 线组合形态。

预测和操作

黑柱擎天一旦出现，股价走势必然在反复波动中走出一波持续时间较长、幅度较大的下跌行情。深圳股市在 1993 年 2 月的 368.8 点以此形态反转下跌之后，便进入了一个长达 17 个月的熊市，于 1994 年 7 月创出 94.77 点的低位后方告结束，最深跌幅为 74.3%。而上海股市于 1994 年 9 月的 1053.1 点形成此形态后，也在 5 个月内跌至 524.4 点，跌幅达 50.2%。由此可见，**黑柱擎天是一个杀伤力十分惊人的见顶回落信号，对它还是避开为妙！！**

(1)、此形态出现后，下周一开盘，股价即急跌，此时应该顺势抛出，因为一段下跌行情已告展开。但是，万一卖出未能成交，也不必过分焦急，因为过急的跌势往往会引来一次较为强劲的反弹。这次反弹将会补给你一个出货的机会，但是，切切不可对反弹抱有过高的期望！

(3)、下周开盘形成低开高走的行情，那么，这一周有可能继续拉出阳线，但这已经是强弩之末最后一跃了，创出新高是不可能的。所以，这只是难逢的最后卖出的良机，应该果断卖出手上所有股票，离场休息，因为从再下周开始，股价必然面临一波持续时间较长的下跌。

(3)、对于有幸在黑柱的高位上卖出股票的人来说，黑柱擎天形成后的一两周内，充满了股价反弹的短线机会，但是，如果此时介入短线反弹的话，往往会得不偿失。

(二)、上影孕阳

上影孕阳是指股价走势拉出一根带有长上影的阳线之后，再拉出一根最高价未能超越这根长上影阳线的小阳线的周 K 线组合形态。

特征

(1)、第一根阳线是一根线体总长较长的 K 线，有着明显较长的上影线。一般来说，也会带有比较明显的下影线。

(2)、第二根阳线的总长度明显短小，与第一根阳线相比，它的长度只有 1 / 2 甚至更短。同时，更重要的特征是：它的最高价和最低价均未能超越第一根阳线的范围。它通常是一根略带上下影线的小阳线，有时也会是一根光头小阳线。

(3)、与第二根小阳线相对应的周成交量明显小于上一周的成交量。

形态分析

上影孕阳周 K 线组合形态，实际上反映了上升乏力，买方力量竭尽的行情，在前面那根阳线形成的那一周内，卖方已经开始攻击，同时，买方主力也在快速拉高之后在高位派发，因此形成了长长的上影线。这根上影线实际上已经界定了这次上升行情的最高限度，只是多数投资者未能察觉而已。此时，卖方的力量尚未能形成气候，而买方主力为了谋求较好的收益，在已经无力拉高的同时，也不愿意把股价打的太低，于是采取了一边稳住阵脚，一边在高位派发的策略。不明真相的中小户见股价一时跌不下去，便又买入，将买方主力化整为零的卖盘接了过来，因此形成了第二根较小的周阳线。表明上看，此时的市场气氛较为平稳，不时还有一些看好后市的文章出现，实际上，后一根阳线连碰都未能碰到前一根阳线的最高价，就已经埋伏了重重危机。一旦买方主力派出了大半筹码，稳住阵脚就成了没有必要的负担，股价的下跌行情就顺理成章地展开了。

上影孕阳地见顶回落信号，虽然没有黑柱擎天那么令人瞩目，但是它通常出现在中期或者是大幅反弹之后，有些金融品种还会出现在长期的顶部之中，其后会引发至少一两个月时间的反复下跌行情，因而还具有较强的杀伤力，正确的识别、研判以及及时的顺势而为仍然是十分重要的。

深成指在 1994 年 5 月、上证指数在 1993 年 6 月和 11 月，均出现过上影孕阳走势，其后均走出了一波中中级以上的下跌行情。

上影孕阳见顶回落信号在沪深股市的个股中也较为常见，其中，最有代表性的就是深市的世纪星源（SZ、000005），它于 1994 年 9 月形成上影孕阳走势后，下周即冲高回落，展开急跌行情，三周内股价从最高的 13.6 元跌至最低的 5 元，最大跌幅为 63.2%。

预测和操作

(1)、上影孕阳如果出现在中长期上升行情的顶部，那么下周大多将会走出冲高回落、放量下跌的行情，投资者切勿被下周创出新高、成交量放大所迷惑，应该抓住冲高的绝好机会果断卖出，

因为伴随而来的将是中期以上的反复下跌行情。

(2)、如果它是出现在一次强反弹的顶部的话，那么，下周就可能没有冲高的机会，多数情况下会走出平开下跌行情。这时，下周开市就应该果断卖出，而且卖出价不宜过高，以避免成交不了造成套牢。

(三)、阴阳齐天

阴阳齐天是指股价走势出现一阳一阴、先阳后阴、长度大致相等的周 K 线组合形态。

特征

(1)、两根周 K 线必须是一阳一阴、先阳后阴排列。那根周阳线之前，通常也是一根长度大致相等的阳线，少数情况下，是一根明显较小的阴线。

(2)、这两根周 K 线长度大致相仿，一般都是中等 K 线，而且通常会带有较短的影线。后一根阴线的最高价有时会略高于前一根阳线，但是不能明显高出，否则此形态不成立。

(3)、后一根周阴线所对应的周成交量，应该明显少于上一周。

为了方便广大股民炒股炒权，大幅度降低股民的交易费用，本处免费为大家办理股票权证低佣金业务：权证佣金最低到万分之1点5 股票佣金最低到万分之6。

全国五大券商之一，交易通道决不堵单，支持闪电下单！新客户送七大超级服务。客户既可以到我们的合作证券营业部现场直接办理（支持全国大部分大中城市）也可以在家中远程异地办理。联系电话：13487005031 QQ：363189676

形态分析

阴阳齐天周 K 线组合形态，通常出现在股价经过急跌之后、中级反弹行情的顶部，因此，在多数情况下，它上一个中期见顶的信号。

股价从大顶部开始下跌，引出了不少抛盘，形成急跌走势，由于回落得过猛，造成了短期技术指标的超卖，因而引发了有一定力度的强烈反弹，但是当股价回升至较靠近大顶时，前期未能及时卖出的人便趁机卖出，而一些及时抄底的筹码，经过一轮上涨已经达到获利目标，也实施“落袋为安”的策略；解套盘与获利盘一起涌出，使股价的升势受到有力的阻遏，一条与近期阳线相仿的阴线，已为股价的后市指明了道路。

由于经过了强烈的反弹，原先已经进入超卖的短期技术指标得到了修正，为后市的下跌腾出了空间。而一些中期的技术此时则明确地发出了卖出信号。

阴阳齐天实际上是在两周之内明确了大市的反转，因此称为双周反转也可以。虽然它只是一个中期升势、有时甚至是反弹行情见顶的信号，但是由于它明确地显示了升势的完结，加上由于反弹的出现，有可能导致跌势更加严重，因此它也是一个杀伤力颇大的见顶信号。

在深圳股市的历史走势中，经常可以见到阴阳齐天走势的出现。深综指在 1993 年 4 月的 341 点、1994 年 2 月的 235 点，深成指在 1995 年 8 月的 1327 点等中期顶部，均以阴阳齐天的周 K 线组合形态展开反转下跌行情。在上海股市的走势当中，阴阳齐天的见顶回落信号也并不少见，河北威远 1996 年 12 月中旬，就以阴阳齐天的组合形态明确地预示了跌势的来临。

预测和操作

阴阳齐天出现之后的一周，将会继续走出下跌行情，周 K 线仍会收阴，因此在这一周开盘之时就应该卖出。

阴阳齐天预示着一个中级以上调整行情的到来，但是下跌的走势会有反复，亦即，在以下跌为主基调的行情中，会有短线反弹的出现。它出现之后的第一周拉出阴线的话，那么在第二周大多会走出反弹，周 K 线收阳的机会较大。此时，先前尚未卖出的人可在反弹的高位卖出了结。对于空仓者来说，中线操作者应该继续空仓观望，因为再下周很可能再出阴线/而短线操作者若有较强的进取意识，不妨在此形态出现之后的第一周选择低位适当买进，在第二周反弹高位获利了结。当然，这种操作的风险很大，应该充分意识到这点！！

四、持续下跌信号

股价经过一轮上升之后，在高位营造顶部，然后进入一个回落调整时期。一般来说，作为阶段性的回落调整，不会在两三天内结束，但是，由于回落调整的行情也会有反复，中间会有反弹，这

就给那些未能在顶部区域卖出股票的人出了难题——现在的价位说高不高，说低可能还会跌得更低。究竟是今天、这一周卖出好呢？还是等明天、下一周卖出更好呢？如果现在卖出，说不准卖完了股价就涨，心里很不平衡；如果现在不卖，说不准几天后跌得更低，损失更惨重。回顾 1993 年 2 月沪深股市分别从 1500 多点 and 368 点下跌以来，许多人正是受到了上述难题困扰，一直拿不定主意，直至手上得股票从每股几十元跌到几元。当他们回过头去看得时候，往往会慨叹地说：“跌到十几元的时候卖掉也合算！”情况正是这样，当下跌趋势真正形成以后，在任何价位卖出都是对的——只要你卖的不是最低价而且能够以更低的价位买回！

在这样的情况下，研究持续下跌的信号就是为了解决上述的难题，给投资者在跌势行情的操作提供决策的参考依据。

持续下跌信号是指，股价见顶回落之后，仍然会进一步下跌的特定的周 K 线组合形态。

（一）、上影黑星

上影黑星是指在单根阳线或者数根阴线后面，紧接着拉出一根长上影阴十字星或者是实体很短、上影线很长的 K 线的周 K 线组合形态。

特征

（1）、在十字星之前的 K 线，经常是一根单独的阳线，也就是说，在这根阳线之前，是一根阴线或者是向下低开的阳十字星，在少数情况下，十字星之前的 K 线也是阴线，在这种情况下，这颗十字星应该是向上跳空高开的十字星。

（2）、这颗十字星通常是阴十字星，因此而称之为黑星，它具有明显较长的上影线，有时，它是实体很短、上影线明显较长的阴线，其最高价也明显高于前面那根阳线的最高价；其中心值位于上影线区间或位于开市价附近。

（3）、与这颗长上影十字星相对应的周成交量，通常都比上一周有明显的增加。

形态分析

上影黑星反映的是股价经过一轮下跌之后，走出短线反弹的行情。

股价在高位形成顶部区域，经过一段时间的调整回落，使一些在高位卖出的人觉得此时买回已有一定的差价。而一些未能在高位卖出的人，可能已经有了一定程度的套牢，不愿意此时斩仓。这时，股市上形成了卖出动力不足，买入意愿抬头的局面，这就使股价有小幅的回升。问题在于：股价的回升能维持多久？又有多大的幅度？这颗长上影的十字星已经给出了答案：在全周成交量放大的情况下，股价冲高后未能企稳，周末收市又跌了回来，后市走向不容乐观！

如果这颗长上影十字星之前不是一根阳线，而是阴线的话，那么后市就更不容乐观。在股价下跌的过程中，也许受消息面的刺激，股价向上跳空高开高走，但是同样未能在高位企稳就重新回落，那长长的上影线证实了这次反弹的短暂和软弱，后市面临着跌幅更深的调整。

在上海股市的调整行情中，经常会以上影黑星的走势来展开新一轮的跌势。上证指数在 1994 年 3 月中旬、1995 年 9、10 月、1996 年 9 月，都出现了类似的走势。

深圳股市虽然较少出现这种组合形态，但是在个股走势中也并不罕见鄂武商在 1996 年 12 月就是以这种形态再继续跌势的。

预测和操作

（1）、在大多数情况下，出现上影黑星之后至少会拉出两根较大的周阴线，即使其后有反弹，但是中期内不能重返该位，因此，应该在次周开盘时果断卖出，并暂时离场观望。

（2）、有时在上影黑星出现后的第一周，会出现一根很小的周阳线，但是其升幅十分微小，因此，在这一周开市时卖出并无损失。从中期来看，此时更应该坚持及时卖出的方针，因为在这种情况下，股价通常会有一轮持续时间更长、跌幅更大的跌势。

（3）、如果这颗长上影十字星前面是一根阴线，而这颗十字星又是向上跳空高开的话，也应该坚持及时卖出的方针，因为这种情况说明股价走势更弱，其后不可避免地要重返跌势。

（二）双阴短影

在一根阳线或十字星后面，紧接着拉出两根带有不明显的影线的阴线，这种在周 K 线组合形态，称为双阴短影。

特征

- (1)、在两根周阴线之前，应该是一根周阳线或一颗周十字星。
- (2)、紧接着出现的两根阴线均带有比较短的下影线，尤其是第二根周阴线的下影线，应该很不明显。第一根周阴线有时带有较长的上影线，第二根周阴线的上影线很短，甚至没有上影线。
- (3)、和这组周 K 线相对应的周成交量呈递减状态。

形态分析

双阴短影实际上反映了股价阶段性跌势的始跌行情。在此之前，股价经过一轮下跌之后，很有可能走出过中级反弹或者短线反弹，但是这两根阴线不仅明确地宣告了反弹地结束，而且还确认了新一轮跌势的展开。此时，市场人气开始涣散，坚决买入的人变得很少，而主动性抛盘逐渐增多。由于承接力不强，导致股价每况愈下，呈现出价跌量减的趋势。从那根阴线实体不小，而下影线却十分短来看，股价距离底部尚有一段不小的空间。

沪深股市经常以双阴短影的组合形态来展开持续下跌的行情，其中，以 1994 年上半年的那段跌势最为典型。上海的老股在调整行情中，也经常以双阴短影作为先导，启动一轮下跌行情。浦东金桥在 1995 年 9 月以双阴短影的走势，结束了在 18 元附近的盘整，走出一波下跌行情，并在 3 个月内创出了 11.01 元的低位。

预测和操作

(1)、双阴短影出现以后，一般至少连拉两根周阴线，在一些个股走势中，甚至可以连拉 10 跟周阴线，因此，当它出现之后，应该果断地及时卖出股票，空仓离场观望。

(2)、这种周 K 线组合形态出现之后地八周之内，一般都会出现一两次地反弹，甚至拉出周阳线，但是这些反弹地力度都很弱，以不介入为宜!!

(三)、阴影小星

阴影小星是指在股价下跌过程中，拉出一根带下影线的阴线之后，紧接着出现一颗比较短小的十字星或者类似十字星的小阴线的周 K 线组合形态。

特征

(1)、第一根阴线通常没有上影线，或者只有很短的上影线，它必须带有较短的下影线，若下影线很长或者没有下影线，则此形态就不成立。它的前面可以是一根阳线，也可以是一根阴线。

(2)、在这根周阴线之后紧接着是一颗比这根阴线明显较短小的阴十字星，其最低价通常低于前面的阴线，有时也可以与这根阴线的最低价大致相等。

形态分析

在日 K 线图中，阴线后面紧跟着的一颗较小的十字星的组合形态，多数会在其后拉出阳线，而在周 K 线图中却完全不同，这种阴影小星的组合形态，往往会紧接着拉出一根阴线。

阴影小星的周 K 线组合形态，实际上是反映了抵抗下跌的行情。

当股价下跌到一定程度时，高位套牢者已经深度被套，大多数已经失去了斩仓的念头，使股票的抛压逐渐减轻。而另外一些空仓者则觉得股价已经较低，于是开始尝试买入，所以在周 K 线图上拉出了一颗小十字星。但是，从这颗十字星明显短小来看，说明这些买盘不是大机构所为。尽管成交量也许略有放大，但是大量的主动性买盘并未出现，大部分人仍然在等待和观望，耐心等待最佳时机的到来。而部分短线买入的人见股价仍然没有上涨，担心股价进一步下跌，就乘目前股价大体与买入价相等、损失还不大的机会，再次卖出手中的持股，从而产生了新的下跌动力，形成了“多杀多”的局面。这样，在那根周阴线的下影线附近出现的那颗小十字星就当不了启明星了。

在上证指数的调整行情中，经常会见到有阴影小星的出现。例如，在 1993 年 7 月中旬、1994 年 3 月底和 6、7 月间以及 1995 年 12 月，均出现过这种走势。

预测和操作

阴影小星出现之后，通常会紧跟着出现一根在当时来说属于中等长度的阴线。但是，阴影小星通常出现在比较接近底部的区域，其后的两三周内，将会拉出一定长度的阳线，而且不排除筑就大底的可能。因此，在操作上务必谨慎。从实践的经验来看，此时应该采取短线卖出，同时准备抄底的策略，即，在阴影小星出现之后及早卖出，并作好个股研究、个股选择的功课，准备在近期内伺机抄底待升。

五、反弹信号

股价经过一定幅度的调整之后，卖压逐渐减轻，许多人都觉得股价已经进入了一个相对较低的区域，而一些中短期技术指标也进入了超卖区，此时，股价将会走出反弹行情。在周 K 线图上，有一些特定的组合形态能够预示这种反弹行情的来临，因此称为反弹信号。

表现在周 K 线图上的反弹行情，至少要拉出一两根周阳线，也就是说，它已经把当天反弹、一两天的反弹等日常的微弱反弹行情剔除了，反映的是较有力度、持续时间较长的反弹行情，从投资收益的角度来看，已经具备了较大的操作价值，因此，对这些反弹行情不应该漠然视之，而是应该予以重视，认真作好研判，及时参与。

（一）、下影雨滴

下影雨滴是指在一根大阴线的下影线区间，孕育着两个小 K 线的周 K 线组合形态。这两个小 K 线或者是两颗小十字星，或者是小阴线、小阳线，它们共同的特点都是其最低价未能跌穿前面那根大阴线的下影线。它们就象是黑旗杆下面挂着的两颗雨滴，预示着雨天已经过去，日后将要放晴。

特征

（1）、在股价下跌的过程中，拉出一根显著大的周阴线，这根阴线应该有比较长的下影线，可以是光头下影阴线，也可以是略带上影线、但是上影线应该明显短于下影线。

（2）、下影大阴线后面紧跟着两根小 K 线，这两根 K 线都是阴线、阳线还是十字星都不重要，最重要的有两点：其一、它们与那根大阴线相比，必须显得十分短小；其二、这两根小 K 线的最低价不能低于大阴线的最低价。否则，此形态就不成立！

形态分析

在股价下跌的过程中，也许是消息面上传出重大的利空传闻，或许是日线走势上突破了重要的技术位，导致了股价的加速下跌，在周 K 线图上形成了一根相当大的阴线。但是，在其后的两周内，股价并未能进一步下挫，无论周 K 线是收阴还是收阳，其最低价均未能跌穿那根大阴线的下影线，说明这根阴线那长长的下影线已经触及了至少是阶段性的底部，股价的反弹已经是迟早的事情了。

事实上，当那根大阴线形成的过程中，想卖出的人绝大部分已经卖出，下跌的动力已经得到了尽情的释放。有些人在市场恐慌气氛的感染下，已经不问价格，只求卖出，导致股价跌至偏低水平。此时，市场上已经缺少足够的抛盘来把股价打得更低。而另一些机构和空仓者则开始耐心地在低位吸纳筹码，当买入的人越来越多的时候，一波凌厉的反弹行情就顺理成章地展开了。因此，下影雨滴可以视为强烈反弹的信号！

但是，对下影雨滴这一形态的正确识别，必须把握两个要点：其一、那根下影大阴线必须是在下跌过程中出现，而不是在升势过程中出现；其二、后两根小 K 线的最低价不应该跌破大阴线的最低价。否则，反弹行情不仅不会展开，反而会进一步下跌，就象沪深股市在 1995 年 5、6 月间的走势那样。

下影雨滴最典型的例子出现在 1995 年 4、5 月间沪深股市的走势中，其中深成指形成这一形态后，走出大幅反弹行情，在一个月从最低的 1018.5 点急升至 1473.3 点，升幅近 45%。

有趣的是，早在 1994 年 4、5 月间，沪市的神马实业就以下影雨滴的形态预示反弹，三周以后，股价上涨 30% 左右。

预测和操作

（1）、下影雨滴出现之后，一般都会走出很有力度的中级反弹行情，这波行情一般都具有升势较急、持续时间较短（通常在三周以内完成）的特点，一旦下周向上跳空高开高走，即可以确认反弹行情已经展开，应该及早买入为宜！

下影雨滴在两种情况下出现形态的失败，其一、后两根小 K 线的最低价已经低于那根大阴线的下影线，这时下影雨滴形态其实已经不能成立；其二、形态出现后的第一周内，股价不升反跌，并且跌穿那根大阴线的最低价。在上述两种情况下，股价均会再次下跌。但是，这次下跌，也是达到底部的最后一跌。总之，在操作上应该以跌不破那根大阴线的最低价就高走作为可靠的买入时机。否则，可以等待最后一跌完成后再买入。

（二）、下跳两点

下跳两点是指股价在下跌的过程中，在拉出一根中大型的周阴线之后，紧接着出现两根小 K 线的周 K 线组合形态。这两根小 K 线通常是小阴线，也可以是十字星。三根 K 线呈跌幅递减的排列，有时第三根也孕育在第二根 K 线之中。

特征

(1)、这三根 K 线应该出现在股价下跌的过程中，或者是下跌反弹之后，第一根应该是明显大于后面两根 K 线的中大型阴线。

(2)、第二根 K 线应该是向下跳空的周阴线，或者是向下跳空的十字星，但是它的总长度应该明显短于第一根周阴线。

(3)、最后一根 K 线可以低于第二根的价位，也可以孕育在第二根 K 线之间。

(4)、与第三根 K 线相对应的周成交量，应该明显大于上一周的成交量。

形态分析

下跳两点的周 K 线组合形态与下影雨滴有相似之处，主要的区别有两点：其一、下影雨滴的第一根阴线必须具有明显较长的下影线，而下跳两点则不必有；其二、下影雨滴的后两根小 K 线必须孕育在那根大阴线的下影线区间，而下跳两点则已经明显低于第一根阴线的最低价。

实际上，下跳两点的形态最重要的特征除了后两根 K 线明显短小之外，就在于第二根 K 线呈向下跳空的态势以及第三周的成交量放大。

股价下跌一定幅度之后，忽然出现了向下跳空的走势，但是股价跌幅却并没有因此递增反而缩小，说明这个向下跳空的走势是个阶段性的最后一跳，股价下跌的动力逐渐耗尽。同时，第三周的成交量明显放大，说明低位买盘明显增强。许多散户仍然在彷徨之际，一些机构主力已经悄悄进场了，一波反弹行情即将展开。

在沪深股市的走势中，下跳两点是较为常见的反弹信号。上证指数在 1993 年的 7 月和 10 月、深综指在 1993 年的 10—11 月间，深成指在 1995 年的 8、9 月间，均可看到这种形态，其后均走出了不同程度的反弹行情。

预测和操作

下跳两点出现之后，股价应该在反复反弹的走势中上升，反弹幅度大多在 20—30%之间，因此应该在下周开盘及时买入。若下周开盘仍然低走的话，这更给了你低位买入的机会，因为反弹行情不会因此而消失。

在此形态后出现的反弹行情，多是中短期的行情，反弹结束之后，股价将会重返跌势，甚至通常会跌得更低，因此，切勿过分恋战，做完这次反弹后应该及时退出观望，等待下一次机会的来临。

(三)、双周见阳

双周见阳反弹信号，是指股价在下跌的过程中，拉出先阴后阳两根长度大体相等的周 K 线组合形态。这种组合形态出现之后的 2—4 周内，将会是以反弹上升为主的行情。

特征

(1)、这一阴一阳、先阴后阳的两根周 K 线应该出现在股价下跌的过程中，而且这两根周 K 线的长度应该大致相等，有些甚至连形状也大致相同。

(2)、后一根阳线的周成交量应该大于上一周阴线的成交量。少数情况是在这两根 K 线出现之后的第一周，成交量才有明显的增加。

形态分析

双周见阳的周 K 线组合形态，实际上反映了股价阶段性下跌的末期走势。在此之前的那根周 K 线，一定是一根阴线，它与双周见阳中的那根阴线形成如下两种关系之中的一种：

其一、如果双周见阳中的周阴线较大的话，那么，它之前的阴线则较小。这说明双周见阳中的那根阴线是阶段性下跌的最后一跌，短期内想抛的抛盘已经大部分涌出，下跌动力耗尽；

其二、如果双周见阳中的周阴线较短小的话，它之前的那根阴线则会较大。这说明阶段性下跌的主要跌势已经出现，双周见阳中的那根阴线较短，反映出抛压逐渐减轻，跌幅明显缩小。在这种情况下，双周见阳中的那根周阴线通常会带有明显的下影线。

一般来说，双周见阳中的周阴线与它前面的那根阴线不会同等大小，而会居上述两种关系中的一种。上述两种关系不论是哪一种，都同样说明了股价阶段性见底，而双周见阳中的那根阳线恰好证明了这点。通常在阶段性见底之后，股价会走出有一定力度的反弹，因此，这“双周”之后继续“见阳”，也应该在预料之中。

上海股市中有许多个股都曾经以双周见阳的周 K 线组合形态走出反弹行情。如，天津劝业（600821）1995 年 4、5 月间形成双周见阳的组合形态，其后的半个月里股价从 3.5 元答复反弹至最高的 7 元，最大升幅达到了一倍。就在 1996 年之中，上海股市仍有许多个股以这一形态走出强力

反弹行情(之所以不说是见底回升行情,主要原因是上海股市的许多个股在 1996 年里未能创出新高,因而只能暂时作反弹处理)。

预测和操作

双周见阳出现之后的第一周,应该拉出周阳线,实际上,反弹已经从双周见阳中的那根周阳线展开了,因此应该及时买入待涨。

在少数情况下,双周见阳出现之后的第一周也会拉出一根十字星甚至是一根小阴线就象大众出租等个股在 1996 年 3、4 月间的走势那样,但是只要它未能跌破双周见阳的最低价,反弹行情仍然会出现,此时更应该是趁低买入的机会。

周K线中心值介绍

周 K 线中心值是股市和期货市场中十分独特而且十分重要的概念,它对于研判本周走势的强弱、对于运用周 K 线进行短线操作,都具有重要的辅助作用。

中心值是指一根周 K 线的最高价和最低价之间的中心位置。其计算方法为:

中心值 = (本周的最高价 — 本周的最低价) / 2 + 本周最低价

举例: 1997 年 1 月最后一周,深成指的最高点为 3727.1 点,最低点为 3567.7 点,其中心值为:
 $(3727.1 - 3567.7) / 2 + 3567.7 = 3647.4$ 点

中心值是日 K 线理论中没有而且没有必要的,只在周 K 线、月 K 线测市应用理论中存有价值独特的重要概念。由于它是一周内最高价与最低价之间的中心,因此,在整个技术指标分析系统中,可以将其列为均价指标的范畴,因为也可以说它是一周之内的平均价。尽管一周有 5 个交易日,但是中心值的概念却与 5 日移动均线不同,以为,5 日移动均线是将一周 5 日的收市价作算术平均,而不理会这 5 天当中的最高价和最低价。从测市的功用来讲,5 日移动均线与中心值各有特色。5 日移动均线对于收市价的短期变化反映比较灵敏,而中心值一般不理会上周五的收市价,只以本周的波幅作为依据,再有就是不理睬收市价,而是对本周内最高价与最低价作平均值计算,因而更能反映本周内买卖双方力量对比的变化。此外,它不逐日移动计算,在失去了短线敏感同时,它对次周的走势却有一个相当、固定的预期和对短线波动对次周全周走向的影响有一个判断的依据,因此它具有它自己独特的优越性。

中心值在股市和期货市场中的测市应用主要有以下两个方面:

(一)、对本周走势强弱的研判和对下周走势预测的辅助作用

根据中心值与周 K 线的收市价及最高价、最低价之间的距离关系,可以对本周的走势强弱作出正确的评价,并且以此作为对下周走势进行预测的辅助依据。主要的规律有:

1、当本周收出周阳线,而且开市价低于中心值、收市价高于中心值的时候,其收市价距离中心值越远,说明本周走势越强。

在这种情况下,如果收市价是本周内离中心值最远的价位,那么说明上升动力得到充分的释放,下周存在收出周阴线的可能;如果本周的收市价距离中心值较远,但是又不是最远的价位的话,说明本周属于强势市场,但是买气又未耗尽,在大多数情况下,次周将会创出比本周最高价更高的价位。

2、当本周是一根阳线,但是开市价与收市价均低于中心值时,收市价距离中心值越近,说明本周市场越偏向与强势。

但是,总体来说,本周买卖双方争夺较为激烈,买方力量暂时占据优势。在这种情况下,如果下周跌破了本周的最低价,将会出现一次较急的跌势;反之,如果下周买方能重返本周中心值之上的话,那么下周继续收阳的概率就很大。但总的来说,出现这种情况后,在多数情况下,下周以本周中心值为中轴小幅波动的可能性最大。

3、当本周是一根阳线,但是开市价和收市价均高于中心值时,说明本周走势表面上很强。实际上已经蕴涵了卖方反扑的危险。当收市价和开市价距离中心值越远时这种危险就越大。在这种情况下,下周收出阴线的可能性很大;当下周股价跌破本周中心值时,下周周线收阴已经不可避免。

4、当本周是一根阴线,开市价高于中心值、收市价低于中心值时,其收市价距离中心值越远,说明本周走势越弱。

在这种情况下,如果收市价是本周内距离中心值最远的价位,那么说明下跌的动力在本周已经

大部分得到了释放，下周股价不会再出现大跌，小幅整理的可能性较大；如果收市价距离中心值很近的话，说明低位承接的能力逐渐转强，下周若跌不破本周最低价的话，大势逆转的可能性就很大了。

5、当本周是一根阴线，但是开市价和收市价均高于中心值时，说明本周买卖双方争夺激烈，卖方力量暂时占据优势，收市价距离中心值越远，说明买方的抵抗力度越大，在这种情况下，如果下周向上突破了本周最高价的话，股价将会走出一轮上升行情。

6、当本周是一根阴线，开市价与收市价均低于中心值时，说明本周走势表面上是买方占尽了优势。实际上，已经蕴涵了买方反攻的契机，下周一旦向上突破了本周中心值的话，说明买方反攻已经展开，下周周线收阳的机会较大，而一旦向上突破本周最高价的话，下周收阳已成定局，一轮上升行情已经出现。但是，万一下周回升至本周中心值附近未能向上突破，而且跌破本周最低价的话，将有可能出现新一轮跌势。

当然，对下周走势的预测与研判，仅仅依靠中心值这一指标是远远不够的，应该结合各种因素来综合分析，而把中心值作为一个辅助指标来使用。

（二）、中心值短线操作法

1、当本周收出线体较大的光头阳线时，下周股价转向下跌的初期应该卖出一半持股，当股价跌破本周中心值时，应该全部清仓，暂时离场观望。

2、当本周收出最高价高于收市价、收市价又高于中心值的阳线时，下周开市若回落至本周中心值附近就企稳回升时，持股者应该至少在这一周内都坚持持股，而持币者则应该乘回升时买入待涨。

3、当本周收出中心值高于收市价的阳线时，若下周开市上升又未能在本周中心值之上企稳就回落时，至少应该卖出手中持股的一半，若股价跌破本周的最低价，则应该全部卖出。

4、当本周收出带有明显下影线、收市价低于中心值的大阴线时，若下周跌不破本周的最低价就上升，而且超越本周中心值的话，应该果断买入待涨；若下周回升至本周中心值附近就受阻回落时，则应该继续观望。

5、当本周收出中心值明显低于收市价的阴线时，若下周股价未能跌破本周中心值就企稳回升的话，可以视为上升行情，至少是反弹行情已经展开，应该及时买入跟进。

6、当本周收出开市价与收市价均明显低于中心值的阴线时，若下周股价回升，但未能在本周中心值之上企稳就下跌的话，则应该视为新一轮跌势已经展开，应该果断卖出。

中心值短线操作法的应用并不仅仅限于以上的 6 种，但是由于具体内容比较繁杂，有待于在实践中总结。

周K线动能指标的应用

这里的**动能指标**主要包括：RSI、KDJ、W%R、DMI、逆向操作等，主要介绍 RSI 和 KDJ。

★RSI★

这个指标是通过对一段时间内收市价涨幅和收市价跌幅的平均比率，来反映股市买卖双方力量的强弱，从而揭示股价未来走向的指标。

$$RSI = \frac{SMA(MAX(CLOSE - LC, 0), N1, 1)}{SMA(ABS(CLOSE - LC), N1, 1)} * 100;$$

在日线中这个指标的周期常被设置为 6 天平均值，而在周线中，采用 4 周 RSI 能够较好地反映股市的实际走势。

根据上证指数和深综指周 K 线中 4RSI 的表现，可以得到以下的应用原则：

1、由周 4RSI 是否有效进入 80 以上超买区判断上涨与反弹（↓）

深圳股市只有在 1991 年 10 月、1992 年 4 月和 12 月、1994 年 8 月、以及 1996 年 4 月 以来的几个大的升势中，4RSI 才能有效地（注意：“有效”是指——企稳两周不掉头）进入 80 以上的超买区，其最高值为 1992 年 5 月首次创出 312.2 点高位时的 99.86；而在 1993 年 7、8 月间，当指数从 194 点大幅反弹至 334 点时，4RSI 最高值仅为 76.4。这样，就可以得到一条重要的

规律：只有处于牛市大幅上升时期，4RSI 才会进入 80 以上的超买区，而反弹行情、包括力度很强的反弹行情，4RSI 大多只能达到 75 左右，最多只能进入超买区一周，然后就掉头回落。这样，有利于我们对长期走向作出正确的判断。

2、周 4RSI 有效进入 80 以上超买区为真正强势上涨（↓）

与许多书籍介绍 RSI 进入 80 以上为超买，是卖出信号的教条正好相反，国内股市周 K 线图的 4RSI 一旦有效进入 80 以上的超买区后，股市不但不会下跌，反而能够在一段时间内呈现更强劲的上升势头。例如，（✓）深综指在 1992 年 3 月下旬上升至 130 点时，4RSI 从 70 急升至 93，其后综合指数持续上升至当年 5 月的 312 点，4RSI 才缓慢地上升至 99.86；（✓）1992 年底，综合指数上升至 255 点，4RSI 进入 81 的超买区，其后综合指数持续上升至 1993 年 2 月的 330 点，4RSI 才创出阶段性峰值 95.9；（✓）1996 年 4 月中旬，综合指数从百余点平台上升至 129 点，4RSI 则上升至 89.3，此后综合指数持续攀升至当年 12 月的 476.7 点，升幅约为 3 倍。

再看上证指数，（✓）1993 年 1 月上旬，上证指数上升至 893 点时，4RSI 进入 80.7 的超买区，此后上证指数反复上升至当年 2 月 1558 点历史高位时，4RSI 才创出历史峰值 97.1；（✓）1994 年 9 月初，上证指数上升至 830 点时，4RSI 进入 88 的超买区，此后，上证指数持续上升至 9 月中旬的 1053 点，4RSI 才上升至 93.1。

根据上述观察，得出一条与其他书本教条相反的重要原则：**当周 K 线图 4RSI 有效进入 80 以上超买区时，是股价走势进入强势的信号，此时不仅不应该卖出，而是应该坚持中线持股，以求获得最大的收益！**

3、周 4RSI 的警戒与操作（↓）

深综指在 1993 年 8 月的 334 点、当年（1993 年）11 月的 280 点、1995 年 5 月的 175 点等几次强力反弹，周 K 线图的 4RSI 值均在 76——85 之间，而其余的短线反弹均在 55 以下，因此，**可以确定 76 以上为 4RSI 真正的警戒区**。但是，进入该警戒区之后并非要立即卖出，而是应该提高警惕密切注意，一旦股价与 4RSI 均回落，此时应该果断卖出，并且中期空仓观望。

4、周 4RSI 顶背弛实例与操作（↓）

★周 K 线图的 4RSI 顶背弛现象，有重大的方向性预警作用。

上证指数 1996 年 7 月曾经出现过周 K 线图 4RSI 的顶背弛，当时上证指数已经上破当年 4 月下旬 739 点的高位，创出 894 点的阶段性新高。但是，4RSI 却只升至 84.7 即开始回落，未能超越 4 月下旬上证指数 739 点时 4RSI 的 93.5 数值，呈现出严重的顶背弛。当时曾经预测上证指数会走出中期调整行情，结果上证指数从 7 月 894 点反复回落，至 9 月下探 752 点，调整幅度为 15.8%。

深圳股市的历史走势也证明了这一点。1992 年 8 月，深综指第二次创出 312.2 点高位时，周 K 线上 4RSI 值只有 77.9，远远不能达到当年 5 月首次创出 312.2 点高位时的 99.9，呈现严重的顶背弛现象，其后深综指反复下跌，直至当年 11 月下探 160 点时才告止跌。

因此，当周 K 线图 4RSI 呈现严重的顶背弛而且开始掉头下行时，意味着股市走势发生了方向性逆转，至少要进入一个中期的调整。所以此时应该及时卖光手中的所有股票，暂时离场观望。但是，在研究周 K 线图 4RSI 的顶背弛现象时，应该注意，是把它与上一次的 4RSI 峰值比较，而不是也不能跳过上一次的 4RSI 值，而去和更早时候的峰值比较，否则就容易导致错误的判断。

5、RSI 跌至 20 以下“超卖区”时的判断和操作（↓）

正如超买的问题一样，许多书本都提出 RSI 跌至 20 以下为超卖，属于买入信号，实际上，不是这样。

上证指数 1995 年 12 月上旬跌至 636 点时，周 K 线 4RSI 已经跌至 14.2，此后，上证指数继续下跌，至 1996 年 1 月下探 512 点时才企稳，仍下跌 124 点，跌幅为 19.5%；此时的 4RSI 值为 11.9。早在 1994 年 6 月，上证指数跌至 492 点时，4RSI 跌至 15.5，此后上证指数继续下跌，至当年（1994 年）7 月底的 325 点才见底，仍然下跌了 167 点，跌幅达 33.9%，此时的 4RSI 值为 2.95。纵观深圳股市的历史走势，也不难发现类似的情况，深圳股市的 3 次历史性大底部（1992 年 11 月的 160 点、1994 年 7 月的 94.7 点、1996 年初的 104 点）4RSI 值分别是 3.17、6.39 和 3.2。深圳股市历史上多次走出大幅反弹时的 4RSI 值，均在 13.7——6.17 之间，而上海股市则在 17——19.9 之间。

综上所述，得到两个应用原则：其一、当周 K 线图 4RSI 跌破 20 时，为股市进入严重弱势阶段，不排除继续走出一段大幅下跌的行情；此时不仅不应该马上入市，反而应该对买入持谨慎态度。其二、当沪深股市周 K 线图的 **4RSI 值跌至 15 以下时**，是适量买入时机，特别是对中长线投资者来说更是如此。因为此时股市已经走完了大幅下跌阶段，即使尚未止跌，后面的跌幅都不会太深，而一旦股价回升，此时买入的收益均会十分可观。而当 **4RSI 跌至 10 以下时**，为绝对买入时机，应该满仓操作并且中线持股。

6、周 4RSI 底背弛实例与操作（↓）

与顶背弛的情况类似，周 K 线图的底背弛现象也有十分重大的预警作用。

上证指数 1993 年 10 月下旬跌至 774 点，已经跌穿了当年 7 月下旬 777 点的低位，但当时周 K 线图的 4RSI 值却仍有 17，远远高于 777 点时的 11.5，呈现出明显的底背弛现象；其后，上证指数从 774 点回升至当年 12 月的 1044 点，最大升幅达到 34.8%。

再看深圳股市，1994 年 7 月，深综指跌至 94.7 点历史性大底部，远远低于当年 4 月的 128 点，但其周 K 线图上的 4RSI 值为 6.39，高于 128 点时的 6.17，呈现出底背弛现象。此后的两个月间，深综指大幅回升至 234.9 点，最大升幅达到 1.48 倍。

再来回顾 1996 年牛市发动之前的情况，当年 1 月下旬，深综指创下 104.9 点低位，但其周 K 线图 4RSI 值已经从当月初 108.7 点时的 4.52 回升至 21.1，呈现明显的底背弛，而此时，上证指数创下 512 点低位，其周 K 线图 4RSI 值也已经从当月初 530 点时的 3.2 回升至 11.9，也呈现出明显的底背弛。此后，沪深股市走出了持续反复上升的牛市，在当年 12 月创下了 476.7 点和 1258 点的高位，最大升幅分别为 33.54 倍和 1.45 倍。

综上所述，周 K 线图 4RSI 一旦呈现底背弛现象，是股市即将走出中级以上的上升行情的先兆，最小升幅可以达到 30%以上，因此底背弛为绝对买入信号。而且一旦买入，就应该中线持股。

7、股价盘整时周 4RSI 的无效信号（↓）

在小幅盘整阶段，周 K 线图上的 4RSI 经常会形成一些无效的形态上的突破，发出一些无效的买入卖出信号，因此在小幅盘整时期，可以不看 4RSI，而着重研究周 K 线单根形态以及周 K 线组合形态，从而作出正确的判断。

此外，周 K 线图的 RSI 测市应用，最好以 4 周和 10 周两个参数共同使用，形态一快一慢两条 RSI 搭配，这两条 RSI 所形成的黄金交叉与死亡交叉对股市走势的研判有相当重要的作用。