



<一目均衡表>的一般介绍和应用分析

<一目均衡表>的一般介绍和应用分析

要想在投资/投机市场上稳定获利，就要对其进行研究：包括基本面分析和技术面分析，资金管理和风险控制，良好的心态

基本面分析决定市场的方向，由于市场炒作的焦点在不同时期会发生变化，一般投资者很难把握；技术分析则是一种有效的判断大市的走向和走向的波动的工具，确定入场点

技术分析的方法很多，最基本的还是 K 线，移动平均线，形态，支撑和阻力，趋势线。其他的方法都是在此基础上演变而来。找到一种适合自己的交易系统，并且严格执行交易纪律，才能在这个市场长期生存

本期就技术分析的一种方法——《一目均衡表》作一简单介绍，希望起到抛砖引玉的目的，大家都能找到适合自己的买卖系统

第一讲：《一目均衡表》的一般介绍

一. 《一目均衡表》的组成：

1. 一目均衡表的简单用法
2. 时间论（一般时间之窗，对等时间之窗）
3. 波动论（I，V，N，S 波）
4. 价格量升幅度（对应波动论）
5. 酒田五法（组合 K 线）

1. 《一目均衡表》由一目山人（本名：细田吾一）将艾略特波动理论和江恩理论结合起来，经过 20 年的研究，在 1969 年开始相继发表 7 部作品完成（1982）的

2. 优缺点

优点： 单边市效果非常好

缺点： 平衡市比较难判断方向，需要各人仔细研究和体会

3. 一目均衡表与波动理论

共同点：两者都是古典的分析方法，学问深奥，不乏有许多信仰者。一目均衡表和艾略特波动理论都研究时间和价格的关系，其规律来源于自然界，少不了「悟性」。

不同点：一目均衡表基于市场过去的价格制作图表，将过去、现在、将来结合在一起通过想象来推测价格的波动；适合中长期分析。

艾略特波动理论从价格图表推测形成的波，并从波形中主观推定波的位置，随着时间的推移来检验其正确性，且要不断地修正所推定的位置；适合中短期分析

4. 其他

学习网站：<http://www.mars.dti.ne.jp/~usr/ichi/toha.html>

一目均衡表名称：Ichimoku Kinko Hyo

软件：MT

MT 的官方网站是 <http://www.metaquotes.net/>

二. 一目均衡表（5 条线）简单说明：

1. 转换线（Tenkan-sen）（红线）

转换值=（包含今天的 9 日的最高价+9 日的最低价）/2

2. 基准线（Kijun-sen）（蓝线）

基准值=（包含今天的 26 日的最高价+26 日最低价）/2

3. 先行上限 1（Span A）（转化值+基准值）/2

4. 先行上限 2（Span B）

（52 天的最高值+52 天的最低值）/2

云层由 Span A 和 Span B 组成

5. 延迟线（Chinkou Span）（绿线）

当天的收盘价作为 26 天前的延迟线

至于参数：9，26，52 的来源：一年 52 周，每月 26 个工作日

参数是可以改变的



三. 一目均衡表（5 条线）的简单用法：

1 基准线（最重要）

基准线的方向表示汇价的方向，基准线的上升是汇价的上升的必要条件；

汇价在基准线的上方为强势，此时基准线作为支撑；

汇价在基准线的下方为弱势，此时基准线作为阻力

2 转换线

转换线的方向表示汇价的短线方向，同基准线的用法一样,作为短期的支撑或阻力；

转换线从下向上穿越基准线，汇价转好；

转换线从上向下穿越基准线，汇价转弱

3 云层

汇价在云层的上方为强势，云层作为支撑；

汇价在云层的下方为弱势，云层作为阻力；

云层最弱的地方容易变盘

4. 延迟线

延迟线的方向表示汇价的方向；

延迟线在汇价的上方为强势；延迟线在汇价的下方为弱势



第二讲：波动论

最有名的波动理论为艾略特波动理论；日本有三段高下论。

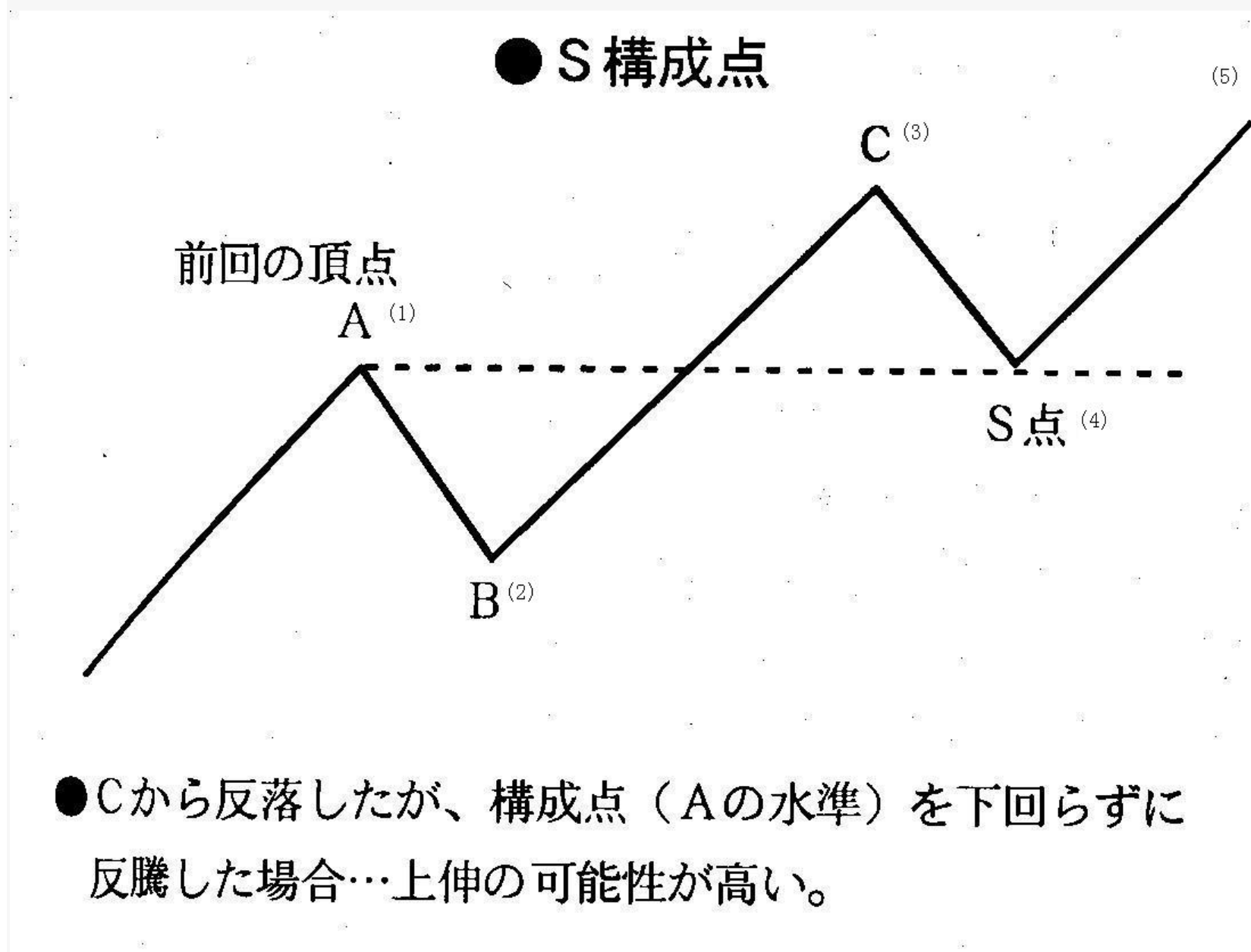
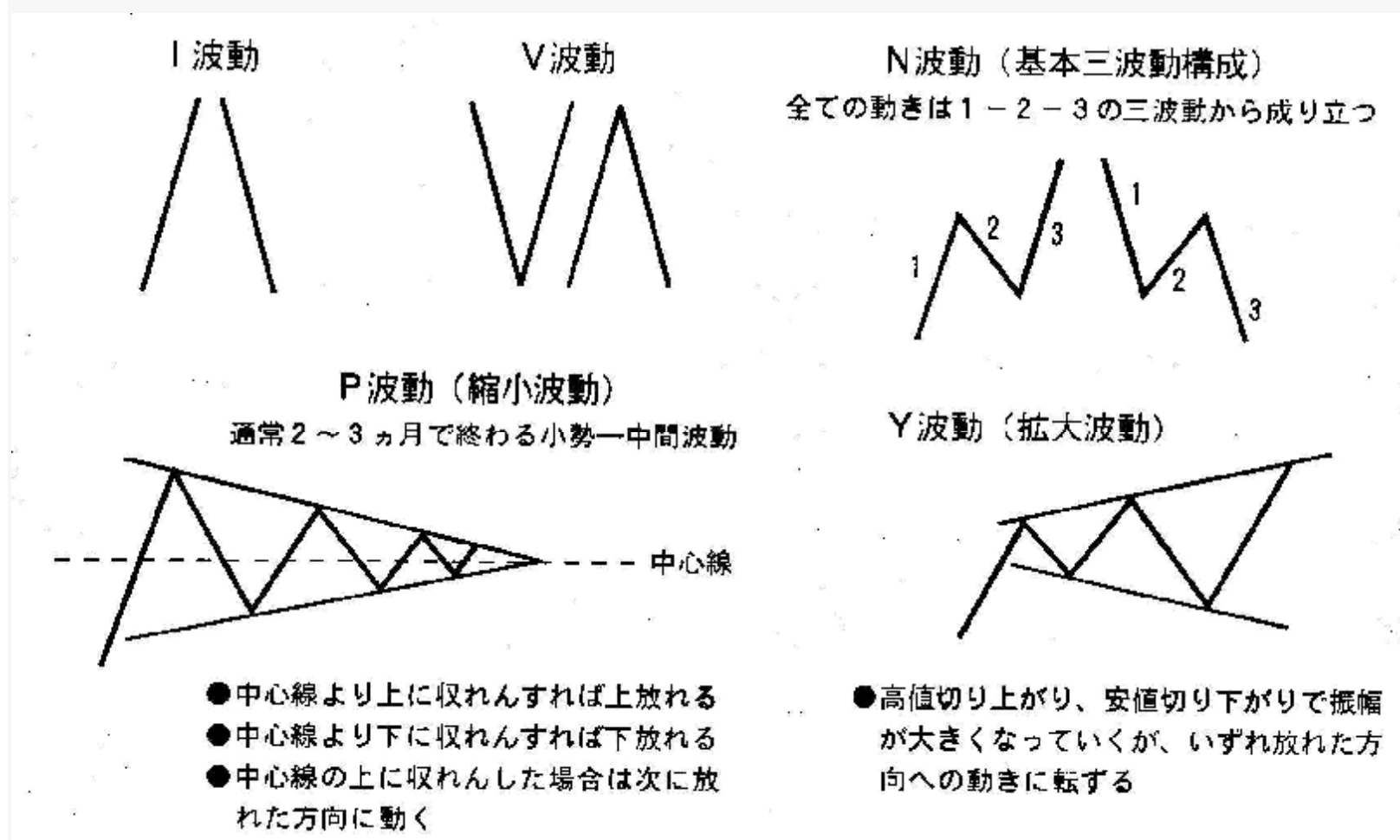
这里就《一目均衡表》的波动理论做一介绍

1. 波动理论的形式

最基本的波动为 I、V、N 波，集中可以用 N 波（1-2-3）表示；

P、Y 波分别为缩小波、扩大波，基本上是中间波动

S 波同艾略特的推动 5 波相同





现

以 CHF 的周线图加以说明：

- A~B, C~D 等为 I 波；
- A~B ~C, I~J~k 等为 V 波；
- A~B ~C~D, C~D~E~F 等为 N 波
- N~O~P~Q 为 P 波



2. 波动论的量升目标

实际应用中 NT 的目标较少;
V 的目标,N 的目标,E 的目标应用较多

V 的目标,E 的目标同徘徊区突破的目标相同

本人看法:应用徘徊区突破的目标:徘徊区的幅度或前期的高点/低点
也很好

图 1

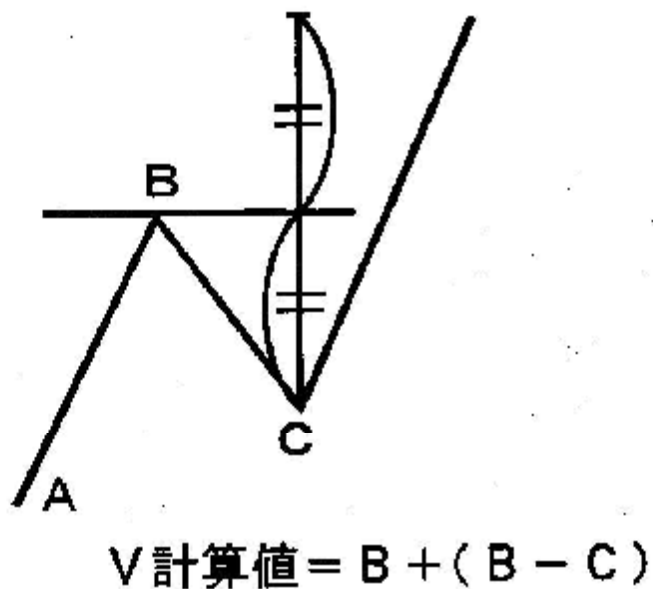


图 2

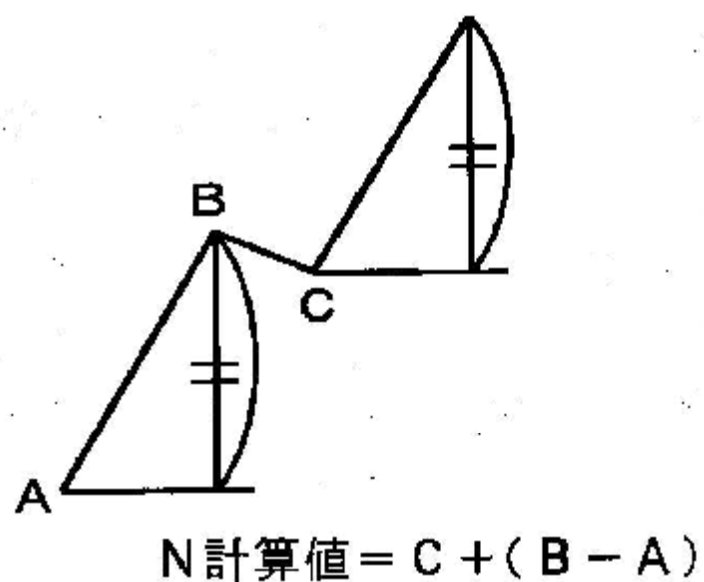


图 3

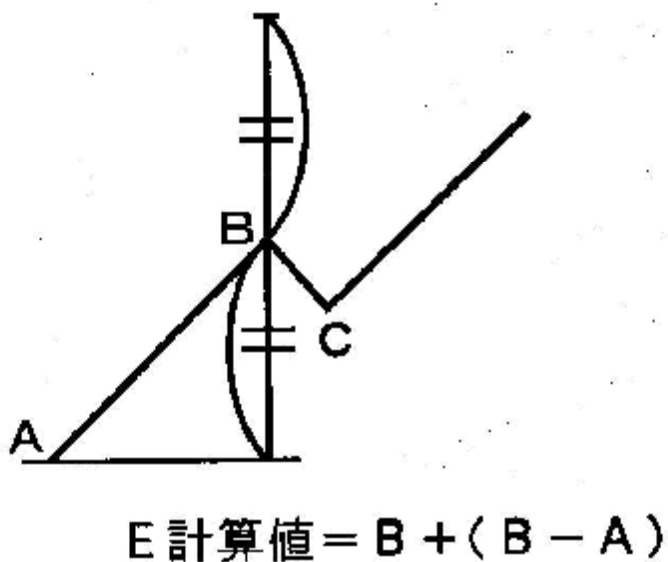
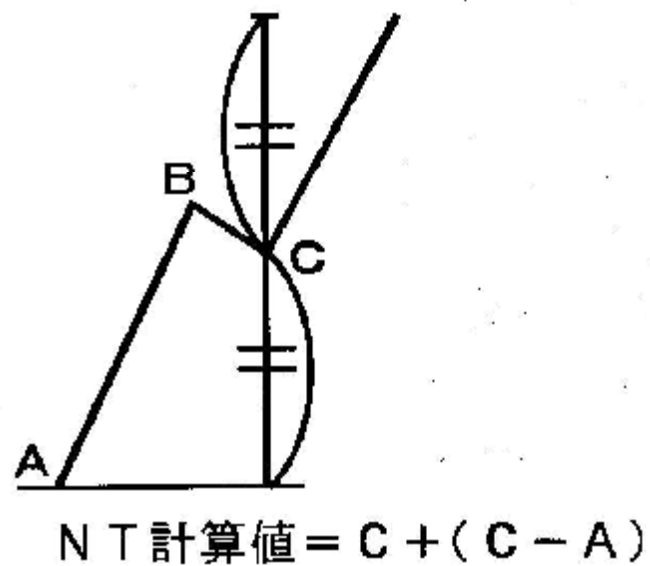


图 4



应用实例:见 CHF 的周线图(上图)

C (1.8228) ~D (1.5668) ~E (1.7237) ~F (1.4351) [H (1.3229)]

V 的目标= $D - (E - D) = 1.5668 - (1.7237 - 1.5668) = 1.5668$

N 的目标= $E - (C - D) = 1.7237 - (1.8228 - 1.5668) = 1.4677$

E 的目标= $D - (C - D) = 1.5668 - (1.8228 - 1.5668) = 1.3108$

NT 的目标= $E - (C - E) = 1.7237 - (1.8228 - 1.7237) = 1.6246$

CHF 日线

汇价在基准线,转化线之;且转化线方向向上,而基准线向上后横盘

这说明 USDCHF 已反转,但要走单边市,需要突破前期高点和云层上限的压制

由上判断,下周有两种运行方法

1. 回头测试基准线(1.155 一带),然后运行一段时间后,突破云层上限,目标 1.22-1.24(周图的云层下限)

2. 向上测试云层上限(1.1993),甚至更高,然后小幅回调

目前是平衡市,比较难判断,需要个人体会

我的推测:第 1 种可能性很大

近期在云层上下限运行的可能性机会较大,等待突破方向,向上的可能性很大

EUR 走势同 CHF 相似



瑞朗

要看行情的发展进行判断,USDCHF 能否突破长期趋势线和云层压制,才能决定
从周图来看,需要横盘几个月后才能决定是否突破云层压制.目前看不出美圆周线的反转(长期反转)

第三讲：时间论

一.一般介绍

1. 时间周期（之窗）

有费波那奇(Fibonacci)和江恩(Gann)的时间周期，目前大家对费波那奇时间序列很清楚，而江恩的时间周期比较复杂；《一目均衡表》将两者结合起来，通过市场统计，创建出自己的时间周期的看法

2. 时间之窗的含义

有三种——趋势反转日（可能性高）；趋势加速日；趋势延续日
时间之窗有可能会相差 1-2 天

二. 时间论

《一目均衡表》将时间之窗分成两部分：基本数值和相等数值

1. 基本数值

9（一节），17（二节），26（三节为一期）是简单基本数值

33, 42, 65, 76, 129, 172 等为复合基本数值

在这些基本数值前后发生反转变化的可能性很高，可能有一定的误差

單純基本数值			
9	7 ~ 1 1	一節	×
1 7	1 3 ~ 2 1	二節	□
2 6	2 4 ~ 2 8	一期(三節)	○
複合基本数值			
3 3	3 0 ~ 3 7		⊗
4 2	3 9 ~ 4 6		⊕
6 5	5 6 ~ 7 2		◻
7 6		一巡	
1 2 9	1 2 0 ~ 1 3 8		◻
1 7 2	1 6 3 ~ 1 7 9		⊕
2 2 6	2 0 0 ~ 2 5 7	一環	⊗

应用实例：CHF 周图

A—B 运行 10 周,相差 1 周

B—C 运行 26 周

C—D 运行 11 周,相差 2 周

D—E 运行 19 周,相差 2 周

E—F 运行 24 周,相差 2 周

F—G 运行 9 周 等
其他自己分析



2 相等数值

从作为基准的高点/低点开始，算出到过去的高点/低点的日数

有三种基本计算日数的形式

1) 一波动（上升）：高点到前期低点的日数

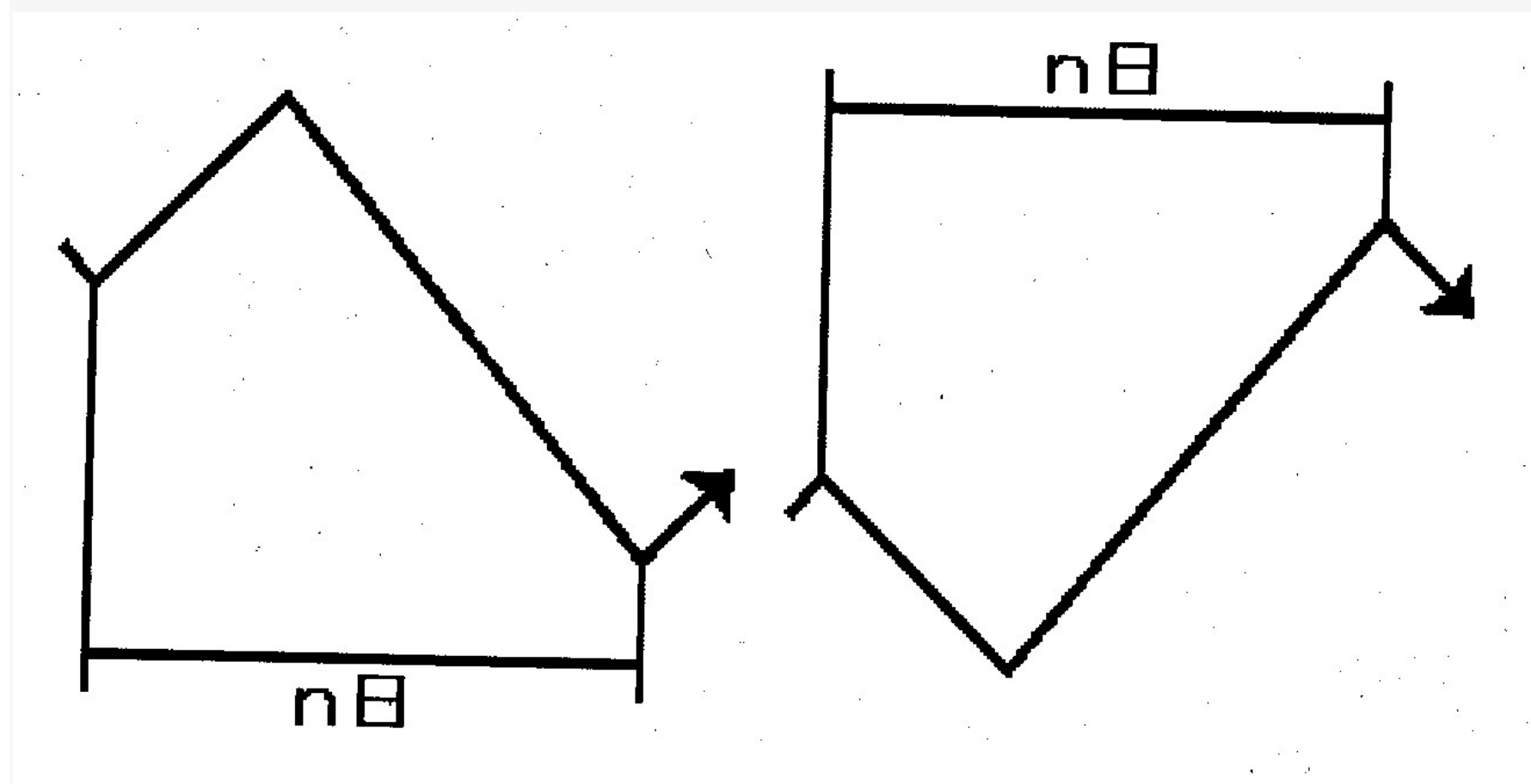
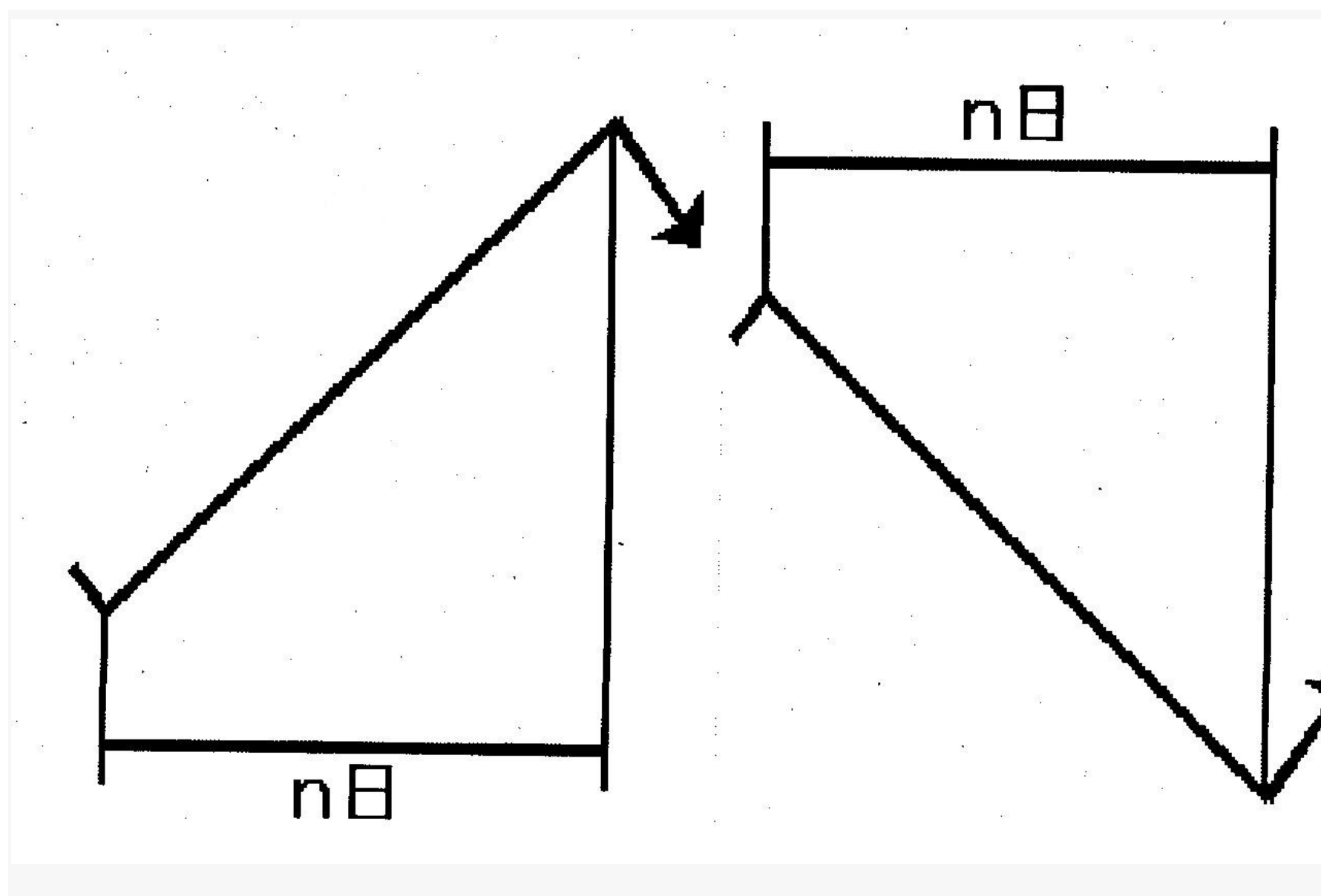
一波动（下跌）：低点点到前期高点的日数

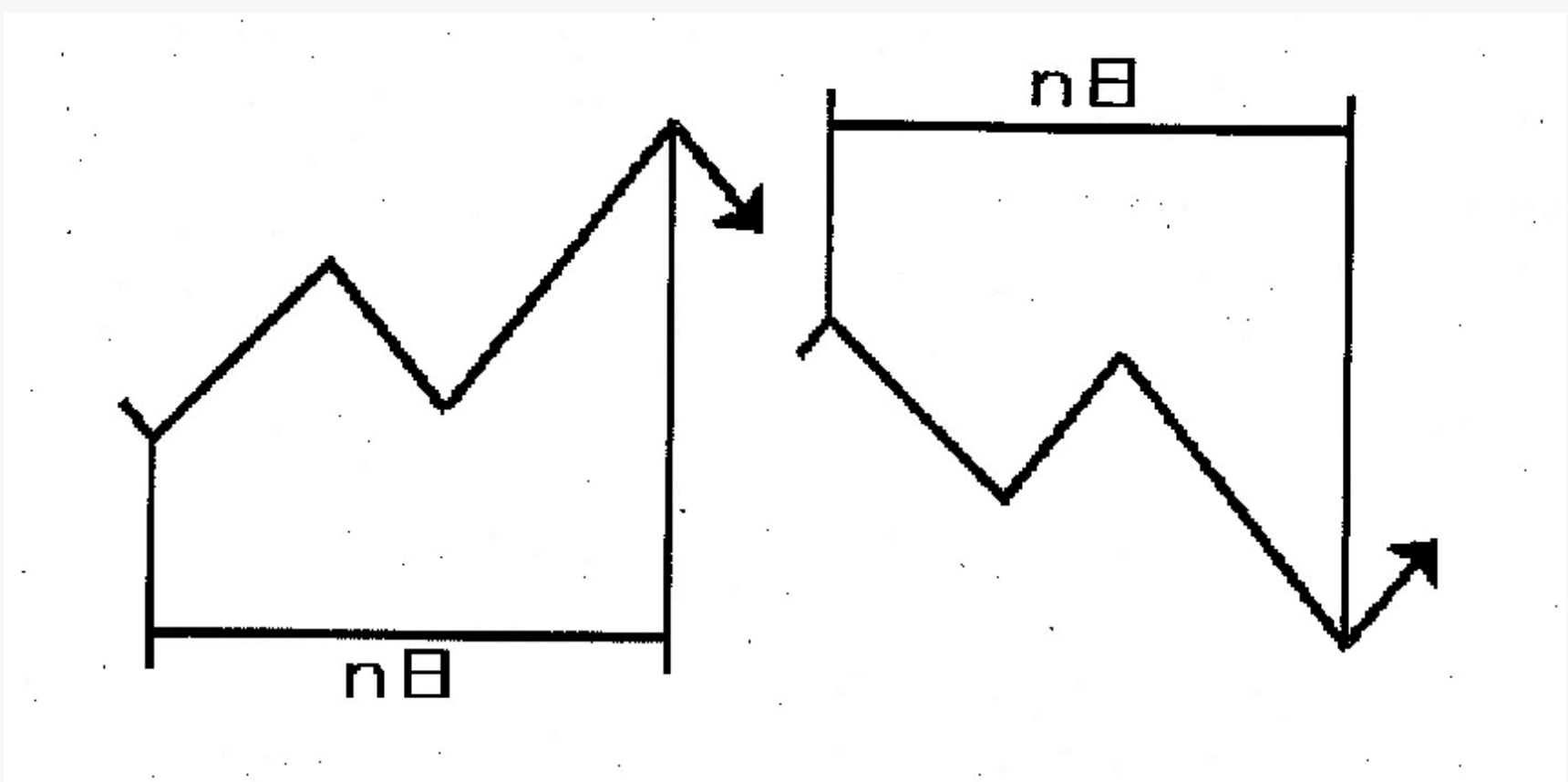
2) 二波动（上升+下跌）：低点到前期低点的日数

二波动（下跌+上升）：高点到前期高点的日数

3) 三波动（上升+下跌+上升）：高点到前前期低点的日数

三波动（下跌+上升+下跌）：低点到前前期高点的日数





基本波动有 I、V、N 波。相等数值的组合如下：

- I（一波动）= I（一波动）； I（一波动）=V（二波动）； I（一波动）=N（三波动）
- V（二波动）= I（一波动）； V（二波动）=V（二波动）； V（二波动）=N（三波动）
- N（三波动）= I（一波动）； N（三波动）=V（二波动）； N（三波动）=N（三波动）

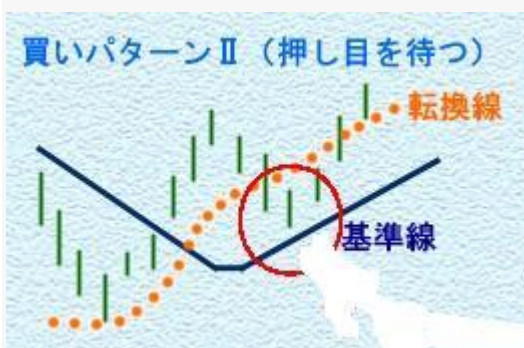
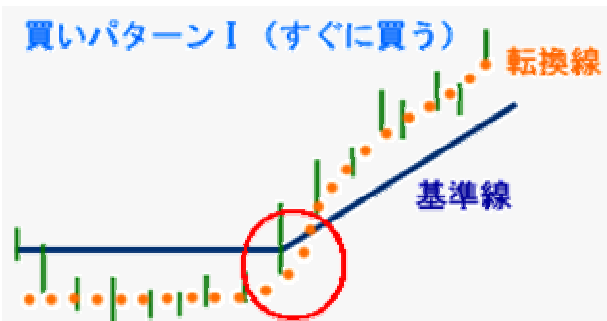
我这里美元对瑞郎的周图云层下限是 1.26 附近。而天图上，美元对瑞郎已经冲破了云层上限（1.1720 附近）的阻力。天图基准线则是在 1.1588。为何会有这么大的差距？

没有差别.我说的周图云层下限目前确实是 1.26 附近(1.2689),我推测经过一段时间后,会达到 1.24;
云层上限目前是 1.1993,可能是 MT3.83 增加了几天,导致的结果不同;如果你设置的参数(9,26,52)发生变化,结果也会发生变化;
天图基准线确实在 1.1588.我是综合考虑基准线和云层下限(1.1561)的支撑,说 1.155 一带的.

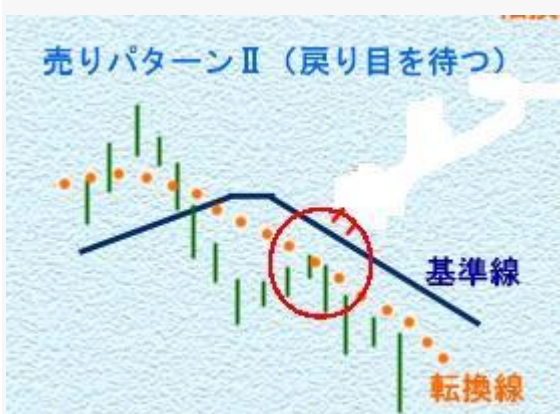
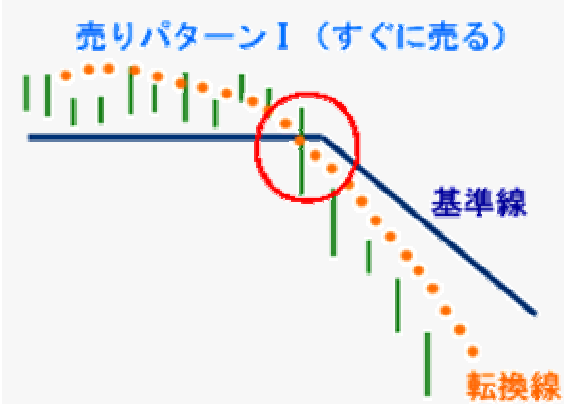
对于云层的支撑（阻力）的强度应该如何判断。列如棒日，周图上在以 2 根阳线冲破云层阻力之后，我以为会走得更远一些。但是，实际上棒日只是在又拉了 2 根阳线之后，便以连续的 4 根阴线又跌破了云层。我想问的是：当汇价再次跌进云层之中时，该依据什么来判断汇价是会在云层下限得到支撑之后继续上行，还是会就此跌破云层而继续下跌？

周图看:棒日是平衡市,关于云层的支撑（阻力）的强度要结合当时情况来决定;另外周图操作意义不大
建议通过日图来操作更好,综合考虑 5 条线更好,尤其是基准线,转化线,还有延迟线来判断云层的层的支撑（阻力）的强度效果更好
首先延迟线需要稳定,基准线横盘,才能决定获得初步支撑或阻力

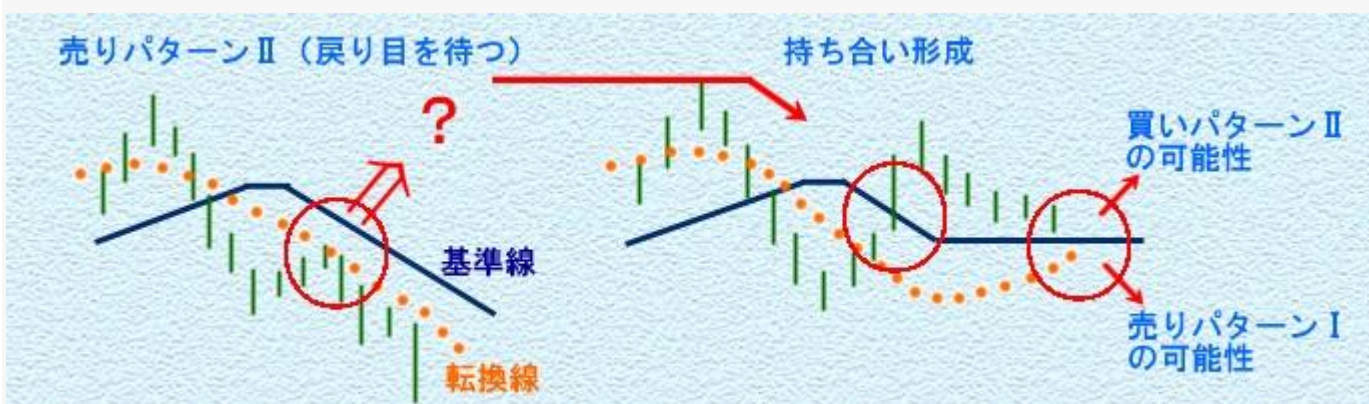
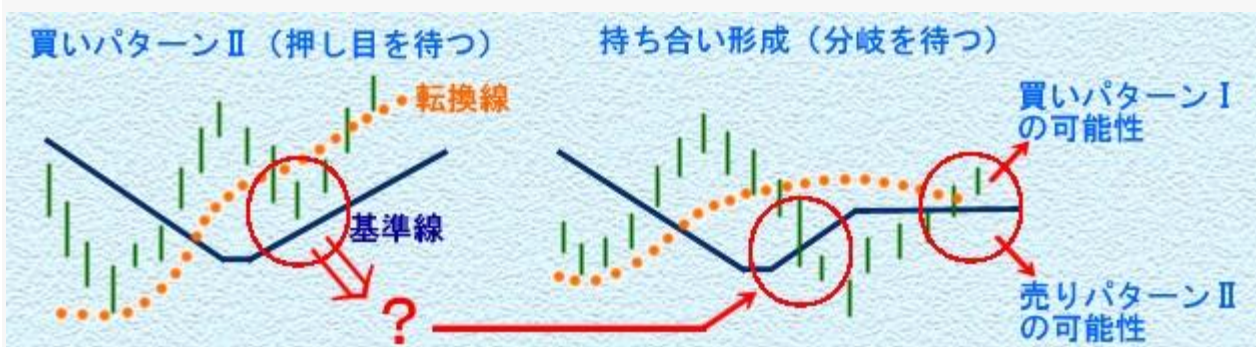
买卖点的应用:
买点



卖点:



平衡后再次买卖点



第四讲：酒田五法（形态）

一目均衡表分析的同时，考虑形态，效果更好

1 阳线：

连续 5 连阳

连续 5 连阳是上升的形态。特别是 26 日以上下跌出现后，意味着极其强烈的买入势力出现。另外，5 天的幅度越小，上升的力量越强

其次是连续 7 连阳，再其次是连续 9 连阳，都是上升形态。

一阴介入五阳：也是上升形态，强烈的买入力量出现，次于连续 5 连阳

二阴介入九阳：也是上升形态

不顺 5 连阳：5 连阳指实体和高低点都一致；不顺 5 连阳指不是连续的高低点，是不一致的形态。

2 阴线：

连续 5 连阴

连续 5 连阴是下跌的形态。特别是 26 日以上上升出现后，意味着极其强烈的卖出势力出现。另外，5 天的幅度越小，下跌的力量越强

其次是连续 7 连阴，再其次是连续 9 连阴，都是下跌形态。

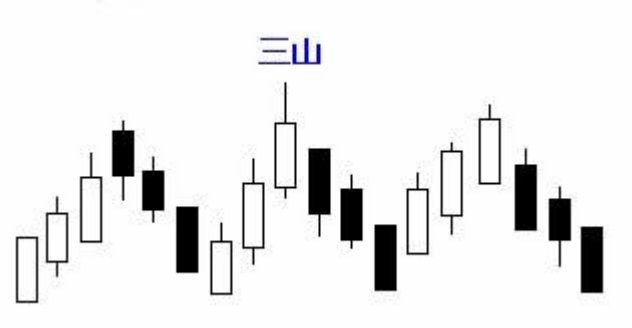
一阳介入五阴：也是下跌形态，强烈的卖出力量出现，次于连续 5 连阴

二阳介入九阴：也是下跌形态

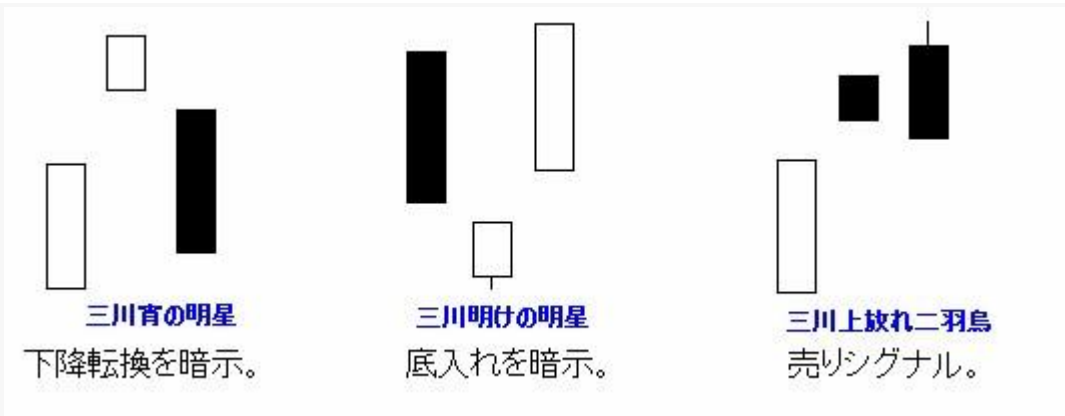
不顺 5 连阴：5 连阴指实体和高低点都一致；不顺 5 连阳指不是连续的高低点，是不一致的形态。

酒田五法

三山



三川



三空

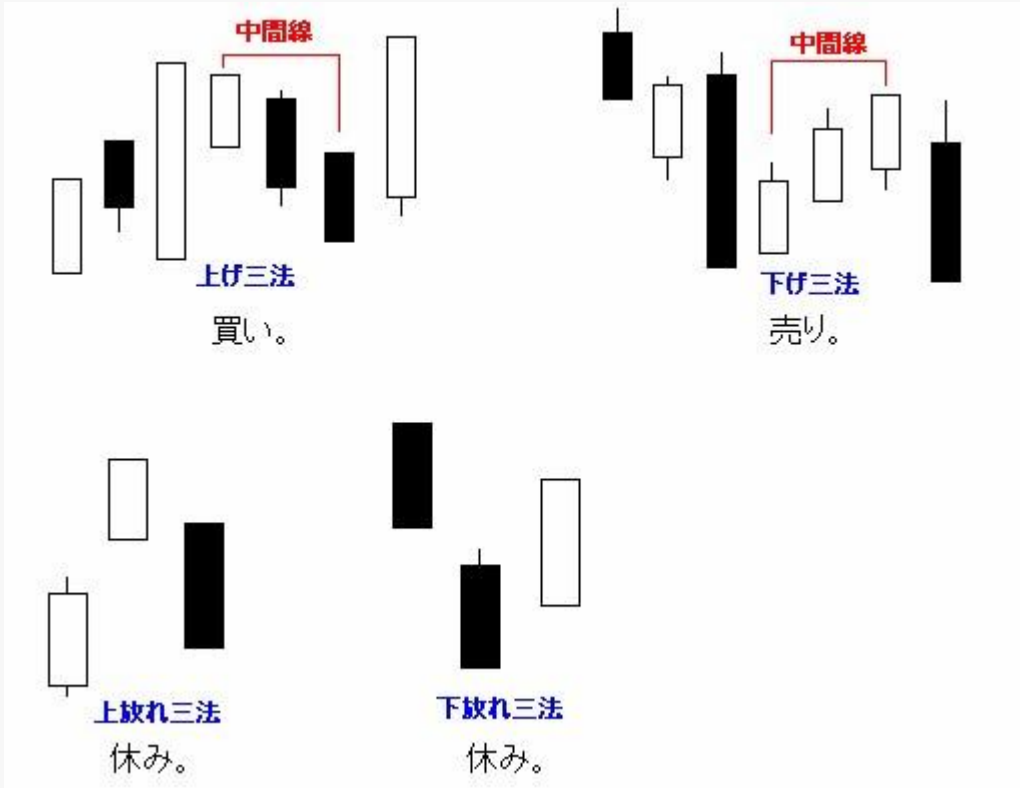


三兵



三法

暫且叫它:下放三法---急速上升后,大幅跳空低走;策略:休息--观望
上放三法----急速下跌后,大幅跳空高走;策略:休息--观望



一目均衡圖 介绍

起源

一目均衡圖是日本投資界于 60 年發明的圖表技術工具，主要是提供市場的走勢趨向，及作出入市出市的建議。四十年代技術分析仍處於萌芽期，而且當時也沒有電腦等高新技術支援，因此一目均衡圖是當時獨立運作的技術分析工具。

Ichimoku 一目譯作簡單，而 Kinko 則為平衡之意，Hyo 則是日文圖表之意。Ichimoku Kinko Hyo 可以譯為利用圖表來透視平衡點，從而捕捉走勢及入市時機。

計算方法

一目均衡圖由五組參數合成，與現在常用的移動平均線吻合。參數基於各個長短周期的高低點，提供一明確簡單的走勢圖。五個參數如下：

1. 短軸快線

以 9 日為一短線周期 (周期長短可任意更改)

$$\frac{9 \text{ 日內最高} + 9 \text{ 日內最低}}{2}$$

2. 中軸慢線

以 26 日為一中線周期 (周期長短可任意調教)

$$\frac{26 \text{ 日內最高} + 26 \text{ 日內最低}}{2}$$

3. 後移指標

將是日收市價後移至一中線周期

4. 前移指標 A

短軸快線 + 中軸慢線

$$2$$

前移至一中線周期

5. 前移指標 B

以 52 日為一長線周期 (長線周期可任意調教)

$$\frac{52 \text{ 日內最高} + 52 \text{ 日內最低}}{2}$$

前移至一長線周期

雲帶

前移指標 A 及前移指標 B 的空間

闡釋

一目均衡圖與現今技術分析的移動平均線黃金交叉十分相似。

買入訊號發出是依據短軸快線上穿中軸慢線，賣出訊號則相反。

一目均衡表最大的優點是能將買入、賣出訊號量化。若黃金交叉發生在雲帶上(下)，則為強勢訊號，以三個箭咀代表；若交叉發生在雲帶中，則為中性訊號，以兩個箭咀代表；若發生在雲帶相反方向，則為一弱勢訊號，以單一箭咀代表。

一目均衡圖的雲帶可作支援及阻力點。若市況在雲帶上徘徊，則市況偏好；反之，則偏淡。

後移指標更能量化買入、賣出訊號。若交叉買點發生在後移指標之上，則主強勢；反之，則主弱勢。

參數

周期主要以三個時段區分：

短 = 9 日 (1/2 周)

中 = 26 日 (1 月)

長 = 52 日 (2 月)

四十年代，日本人每周工作六天，所以有上述周期的設立。

現如今每周只工作五天，所以相關周期是否應該改為 8, 22, 44 呢？留待用家考證。

乾坤一目均衡圖

一目均衡圖是以高、低及收市價爲基礎。

乾坤燭的參數，聚焦點便是針對市場高、低及收市價的缺點，與所有傳統技術分析工具相容。若以乾坤燭的參數代入一目均衡圖內，投資者便可以從另一層面看這一技術圖表。

乾坤燭圖表更可讓用家自行擬定周期，應用于不同的金融品種去做測試，使這一日本百年前的發明更能溶入現代的金融品種。

一目均衡图 公式原码（源码有几种，个人认为 MT 的做的比较好）

```
{一目均衡图 }
input:n1(8,2,100),n2(22,2,100),n3(44,2,100);
DRAWGBK(1, COLORRGB(100,50,0), COLORRGB(100,100,0),0);
{阴柱}
STICKLINE(OPEN>=CLOSE ,HIGH ,LOW,0.2,0 ),COLORFFCC00;
STICKLINE(OPEN>=CLOSE ,CLOSE ,OPEN,8,0 ),ColorFF9F68;
STICKLINE(OPEN>=CLOSE ,CLOSE ,OPEN,7,0 ),COLORff9900;
STICKLINE(OPEN>=CLOSE ,CLOSE ,OPEN,6,0 ),COLORffaa11;
STICKLINE(OPEN>=CLOSE ,CLOSE ,OPEN,5,0 ),COLORffbb11;
STICKLINE(OPEN>=CLOSE ,CLOSE ,OPEN,4,0 ),COLORffcc22;
STICKLINE(OPEN>=CLOSE ,CLOSE ,OPEN,3,0 ),COLORffdd22;
STICKLINE(OPEN>=CLOSE ,CLOSE ,OPEN,2,0 ),COLORffee33;
STICKLINE(OPEN>=CLOSE ,CLOSE ,OPEN,1,0 ),COLORffff33;
{红柱}
STICKLINE(CLOSE>OPEN,HIGH,LOW,0.2,0) ,COLOR0000FF;
STICKLINE(CLOSE>OPEN,CLOSE,OPEN,8,0) ,COLOR0000CC;
STICKLINE(CLOSE>OPEN,CLOSE,OPEN,7,0) ,COLOR3300CC;
STICKLINE(CLOSE>OPEN,CLOSE,OPEN,6,0) ,COLOR0033CC;
STICKLINE(CLOSE>OPEN,CLOSE,OPEN,5,0) ,COLOR6633CC;
STICKLINE(CLOSE>OPEN,CLOSE,OPEN,4,0) ,COLOR3333FF;
STICKLINE(CLOSE>OPEN,CLOSE,OPEN,3,0) ,COLOR6633FF;
STICKLINE(CLOSE>OPEN,CLOSE,OPEN,2,0) ,COLOR3366FF;
STICKLINE(CLOSE>OPEN,CLOSE,OPEN,1,0) ,COLOR6666FF;

AA:=(HHV(HIGH,120)-LLV(LOW,120))/30,LINETHICK;
Var1:=(2*CLOSE+HIGH+LOW)/4;
转换线 HHV(HIGH,n1)+LLV(LOW,n1))/2,PRECISION2,COLORMAGENTA,LINETHICK;
基准线 HHV(HIGH,n2)+LLV(LOW,n2))/2,PRECISION2,COLORGREEN,LINETHICK;
延迟线:REFX(CLOSE,n2),PRECISION2,ColorA3D8DB;//（未来函数，仅供参考）可用来作止赢参考
云带 A:=REF((转换线+基准线)/2,n2);
云带 B:=REF((HHV(HIGH,n3)+LLV(LOW,n3))/2,n2),PRECISION2,color909090;
STICKLINE(云带 A<云带 B,云带 A,云带 B,0.1,0),COLOR339933;
STICKLINE(云带 A>=云带 B,云带 A,云带 B,0.1,0),COLOR0033CC;
POLYLINE(1,云带 A),COLORGRAY;
POLYLINE(1,云带 B),COLORGRAY;
POLYLINE(1,基准线),COLORGREEN;
POLYLINE(1,转换线),COLORMAGENTA;

DRAWTEXT(CROSS(转换线,基准线) AND Var1<MIN(云带 A,云带 B),MIN(基准线,LOW)*0.995,'▲'),COLORRED,ALIGN0;
DRAWTEXT(CROSS(转换线,基准线) AND RANGE(Var1,MIN(云带 A,云带 B),MAX(云带 A,云带 B)),LOW*0.995,'▲\n▲'),COLORRED,ALIGN0;
DRAWTEXT(CROSS(转换线,基准线) AND Var1>MAX(云带 A,云带 B),LOW-AA*0.5,'▲\n▲\n▲'),COLORRED,ALIGN0;
DRAWTEXT(CROSS(基准线,转换线) AND Var1<MIN(云带 A,云带 B),MAX(基准线,HIGH)+AA*2,'▼\N▼\N▼'),COLORFF9966,ALIGN0;
DRAWTEXT(CROSS(基准线,转换线) AND RANGE(Var1,MIN(云带 A,云带 B),MAX(云带 A,云带 B)),MAX(基准线,HIGH)+AA,'▼\n▼'),COLORFF9966,ALIGN0;
DRAWTEXT(CROSS(基准线,转换线) AND Var1>MAX(云带 A,云带 B),MAX(基准线,HIGH)+AA,'▼'),COLORFF9966,ALIGN0;
```



一目均衡表是日本的一目山人（真名：细田悟一）发明的市场走势分析方法。在日本的专业投资者中，就像 20 年前的 K 线一样，得到了广泛的应用。但是，西方也好，中国的投资者也好，对一目均衡表的认识还处于朦胧阶段。想完整地理解一目均衡表，就像理解易经一样，不投身进去，难以理解精髓。我对一目均衡表的理解也是一知半解，现仅就其表面的东西作一介绍。

一目均衡表实际分为两个部分。第一部分是通过图表本身，解读市场的信号；第二部分，是通过计算，预测市场的方向和位置。特别是第二部分，可以说在很大程度上简化解读了周期理论、江恩理论和波浪理论的核心部分，有很强的适用性。因准备不是很充分，加之本人水平有限，本期仅介绍第一部分。

一目均衡表由每日的 K 线（一目均衡表中称日日线），5 条线及一个抵抗带（俗称云图）构成。通过几者间关系的解读，可了解市场的强弱，并可得出买卖信号。因“运用此表，市场的趋势一目了然”，故称一目均衡表。

一目均衡表可分为“眼睛看得见的部分”和“眼睛看不见的部分”：“眼睛看得见的部分”的重点是转换线与基准线的关系、价格与迟行线的关系及价格与云的关系。“眼睛看不见的部分”主要有时间论、波动论和值幅观测论。

构成要素

1、转换线

表示较短时间内的市场动向。另外也可以作为大势形成时的跌买高抛之目标值。

计算方法：

最近 9 日（包括当天）的高值和低值的平均值= $(Hm+Lm)*2$ （记在当天的数值上）

Hm：过去 9 天的最高值

Lm：过去 9 天的最低值

2、基准线

一目均衡表中作为基准的线。也有市场中的基准的意思。基准线的方向就是市场的方向的可能性很高。

计算方法：

最近 26 日（包括当天）的高值和低值的平均值= $(Hn+Ln)*2$ （记在当天的数值上）

Hn：过去 26 天的最高值

Ln：过去 26 天的最低值

3、先行线 1（期间线 1）

提前 26 天（包括当天）计算。基准线和转换线的平均值=（基准线+转换线）*2（记入 26 天前）

4、先行线 2（期间线 2）

提前 26 天（包括当天）计算。过去 52 天的高值和低值的平均值=（Hx+Lx）*2（记入 26 天前）

Hx：过去 52 天的最高值

Lx：过去 52 天的最低值

5、迟行线

是一目山人重视的线。用现在的价格和 26 日前的价格相比，由它的高低来确认市场走势的指标。

计算方法：当天的收盘价，左移记入 26 天前（含当天）。

6、云层（抵抗带）：由先行线 1（期间线 1）与先行线 2（期间线 2）之间形成的区域

由先行线 1（期间线 1）和先行线 2（期间线 2）两根线组成。由这两根线的交叉和它们所形成的领域，来判断市场的动态。另外，还可以由这两根线形成的领域的大小来判断市场的强弱。这个领域通常被称为云层或抵抗带。

使用方法

利用一目均衡表区分强弱市（买卖信号）：

升势（买入信号）：

- 1、日日线位于云的上方；
- 2、日日线在基准线之上推移（基准线成为下降阻力）；
- 3、转换线在基准线的上方推移（超强势的情况下，日日线在转换线上方推移）；
- 4、迟行线在日日线的上方（迟行线=日日线，如何在上方？）。

降势（卖出信号）：

- 1、日日线在云的下方；
- 2、日日线在基准线的下方推移（反弹只到转换线的位置，难以反弹到基准线）；
- 3、转换线在基准线的下方推移（降势明显的情况下，日日线在转换线的下方推移）；
- 4、迟行线在日日线的下方（迟行线=日日线，如何在下方？）。

调整期一目均衡表的特征

1、由上升转为下降的调整阶段，一目均衡表的表现：

- ①日日线开始由上方进入云层；
- ②日日线下穿基准线；
- ③转换线在基准线之下停留；
- ④迟行线开始下穿日日线。

2、由下降转为上升的调整阶段，一目均衡表的表现：

①日日线开始站在基准线的上方；

②转换线上穿基准线；

③迟行线上穿日日线；

④日日线由下方进入云层，最终上穿云层；

⑤迟行线由云的上方穿出。

一目均衡表的其它特征

1、市场呈强势之时，通常难以触及云的边线；

2、市场呈强势之时，通常不会穿透转换线，在穿透转换线时，一般意味着进入调整；

3、始终未穿透基准线的市势，当开始穿透基准线时，可能意味着较大调整的开始；

4、价位触及云的上边线后，未能上穿基准线，云层较易被穿透；

5、迟行线穿透日日线和云层的时候，容易出现暴跌；

6、在下降市中，通常难以触及基准线。

转换线与基准线的关系

·基准线，市场方向的基准。类似平均移动线，价格如果突破了，就有可能转势；但如果碰了一下就反转的话，可以判断走势还没有变。

·基准线作为支持线、阻力线。基本上可以判断：价格在基准线底下时，为弱势；上面时，为强势。基准线是判定转势的依据，价格从低下穿越基准线时，走势将转为上升走势，反之为下降走势。

·基准线体现过去 26 天买卖力量的平衡，与移动平均线有所不同。基准线指示的方向是重要的趋势信号。

·利用一目均衡表判断市势的强弱，转换线在基准线的上方还是下方是重要的判断依据。升势时，转换线在基准线上方是必要条件；降势时，转换线在基准线下方是必要条件。

·上升市时，通常收市价维持在基准线之上。超强市时，转换线也可能成为支撑。基准线是上升趋势时反弹的支撑位，转换线是下降趋势时反弹的阻力位。

·在价位始终维持在基准线之上的市势时，如果出现下穿基准线的情况，是出现调整的征兆。最终的判断标准是转换线是否下穿基准线。

·在强势的情况下，价位不会下穿转换线。大幅上升后，价位下穿基准线时，对于买方来说，是最危险的情况。

·转换线，作为短期支持线、阻力线；确定走势已形成时的低买高卖价位；判断走势强度。

·转换线和基准线相比，是较短时间的买卖平均值。也就是说，转换线是从大趋势中捕捉小的波浪，设定低进高抛的目标值。比基准线多出许多的动荡。机会多的反面，也多出很多陷阱。

·在看转换线的时候，一定要参考基准线。如果在价格只是破掉转换线时，就判断转势的话，有可能造成很大的损失，在这个时候，不是去出货或反手的时候，而应是看作补仓的机会。

·还有一种考虑方法：原本在价格接近或破掉转换线的时候，是该低买高卖的，但如果价格在转换线附近走动，如无法继续其走势的时候，就可以判断：走势的余力已开始减少，已开始接近转势了。

·利用一目均衡表难以判断时，要借助其它判断手段。

云的解读方法

·云是解读市场气氛的重要依据，走势方向的基准。作为支持带、抵抗带。云层的厚度可以理解市场买单的数量。

·价格在云层上面，云层是支持带；价格在云层下面，云层是抵抗带；价格在云层中间走动时，云的上弦为抵抗线，下弦为支持线。

·中长期上升趋势时，价位上穿云层是必须条件；下降趋势时，价位下穿云层是必须条件。从中可以体现出市场气氛。

·在下降趋势时，当价位自下穿入云层时，表示市场气氛由卖转变为买。反之亦然。

·价位穿透云层，但迟行线仍未穿出云层，最终仍未形成升势的例子很多，要引起注意。

·日日线和迟行线未穿出云层，就难以证明转势。

·先行线 1 与先行线 2 之间交叉的地方应引起注意。云层是由两条线形成的：先行线 1 和先行线 2。这两条线相交叉的地方，叫“交叉点”，这是云层的又一个参考点。当价格在经过此点的时候，一般来说，市场都会有较大的波动。

·云层变薄的地方，说明买卖力量趋于均衡，市场易出现剧烈波动。

·抓住走势波动的大致最终价位。价格在云层的上面推移，就是上升走势；反之，则是下降走势。当然，破掉支持带，抵抗带，那就是说，走势要转向了。还有一点一定要重视的就是云的厚度，云层宽的话，抵抗带和支持带是比较难破的。

·随着时间的推移，先行期间线的上下限会交叉，云层会变薄。如果是上升市，在交叉之前必须保持上升势头，否则的话，在交叉的位置容易出现暴跌。

·日日线下穿云层时，容易出现急剧下跌。下穿云层后，云的下限成为上升的阻力，可考虑沽出。

·基准线是攻防易手的第一信号，云层是最后的信号。当日日线进入云层时，攻防彻底转变的可能增大，应引起充分的注意。

·一目均衡表本来是不考虑月图的。以日图为中心，兼顾周图。但在实际分析时一目均衡表分析应按月、周、日的顺序进行才会取得好的效果。

迟行线的解读方法

·一目均衡表的发明人--一目山人将迟行线称为一目均衡表的最重要组成部分。作为一般的概念，在运用迟行线进行判断时，迟行线上穿日日线是买入信号，迟行线下穿日日线是卖出信号（这与移动平均线的用法相似）。

·迟行线应运用在长期趋势的判断上。

·和过去的价格相比，迟行线在价位的上方移动时为买方市场；迟行线在价位的下方移动时为卖方市场。

·现在的价格和 26 天前相比较，高于的话，即迟行线在价格的上面移动，那就是上升走势；反之，就是下降走势。从上到下或从下到上和价位交叉的时候，预示着走势的转换。如果迟行线只是轻微的碰到价格，或稍一交叉，又走回来的时候，那就说明走势并没有转换，还在继续。而且，这种时候，还常常预示着会发生更强的走势。

下降市时迟行线的作用

·在日日线下穿基准线和云层的同时，迟行线下穿云层，是最好的卖出点。

·在下降市中，迟行线反弹至日日线位置是极佳的卖点。

·迟行线在日日线下方时，尽量避免作买单和不持有买单是合理的操作方式。

市势由降转升时迟行线的作用

·市势是否见底，要通过其它方式判别。一般来说，转换线上穿基准线，迟行线上穿日日线和日日线上穿云层称为“三点转强”，是较明显的转强信号。

上升市时迟行线的作用

- 在强劲的上升市时，迟行线与日日线平行上升。如果迟行线与日日线开始接近，则表示市势转弱，进入调整期的可能较大，应引起注意。
- 若市势保持上升势头，迟行线不下穿基准线是必要的条件。

一目均衡表的第一部分到这里就全部介绍完了。这一部分相对比较直观、易于理解，但各构成要素之间的关系如何正确解读，还需要在实践中逐步摸索。第二部分，即时间论、波动论和值幅观测论由于涉及到比较复杂的计算，在不同的币种之间应用效果也不同，在此暂不介绍。

一目均衡表公式（主图）：

```
基准线:(HHV(H,26)+LLV(l,26))/2,LINETHICK2,COLORRED;  
转换线:(HHV(H,9)+LLV(L,9))/2,LINETHICK2,COLORGREEN;  
Var1:=(转换线+基准线)/2;  
Var2:=(HHV(H,52)+LLV(L,52))/2;  
先行上限:REF(Var1,26);  
先行下限:REF(Var2,26);  
迟行线:REFX(CLOSE,26);
```

一目均衡图 (转自乾坤教室)

起源

一目均衡图是日本投资界于 30 年代发明的图表技术工具，主要是提供市场的走势趋向，及作出入市出市的建议。四十年代技术分析仍处于萌芽期，而且当时更未有计算器等科技支持，故此一目均衡图是独立运作的技术工具。

Ichimoku 一目译作简单，而 Kinko 则为平衡之意，Hyo 则是日文图表之谓。Ichimoku Kinko Hyo 可以译为利用图表来透视平衡点，从而捕捉走势及入市时机。

计算方法

一目均衡图由五组参数合成，与现在常用的移动平均线吻合。参数建基于各个长短周期的高低点，提供一明确简单的走势图。五个参数如下：

- 1、短轴快线 = 转换线 = (9 日内最高 + 9 日内最低) / 2，以 9 日为一短线周期 (周期长短可任意更改)
- 2、中轴慢线 = 基准线 = (26 日内最高 + 26 日内最低) / 2，以 26 日为一中线周期 (周期长短可任意调校)
- 3、后移指针 = 迟行带 = 将是日收市价后移至一中线周期
- 4、前移指针 A = 先行带 A = (短轴快线 + 中轴慢线) / 2，前移至一中线周期
- 5、前移指针 B = 先行带 B = (52 日内最高 + 52 日内最低) / 2，前移至一中线周期

云带 = 前移指针 A 及前移指针 B 的空间

阐释

一目均衡图与现今技术分析的移动平均线黄金交叉十分相似。买入讯号发出，当短轴快线上跨中轴慢线，卖出讯号则相反。

一目均衡图最大的优点是能将买入、卖出讯号量化。若黄金交叉出现而价格发生在云带上(下)，则为强势讯号，以三个箭咀代表；若黄金交叉出现而价格发生在云带中，则为中性讯号，以两个箭咀代表；若黄金交叉出现而价格发生在云带相反方向，则为一弱势讯号，以单一箭咀代表。

一目均衡图的云带可作支持及阻力点。若市况在云带上徘徊，则市况偏好；反之，则偏淡。

后移指针更能量化买入、卖出讯号。若交叉买点发生在后移指针之上，则主强势；反之，则主弱势。

参数

周期主要以三个时段区分：

短 = 9 日 (1 周半)

中 = 26 日 (1 月)

长 = 52 日 (2 月)

三十年代，日本人每周工作六天，故有上述周期的设立。现代每周只工作五天，故相关周期应否改为 7，22，44 呢？留待用家考证。

乾坤一目均衡图

一目均衡图是以高、低及收市价为基础。乾坤烛的参数，聚焦点便是针对市场高、低及收市价的缺点，与所有传统技术分析工具兼容。若以乾坤烛的参数代入一目均衡图内，投资者便可以从另一层面看这一技术图表。

乾坤烛图表更可用家自行拟定周期，应用于不同的财经工具，作一测试，使这一日本百年前的发明更能溶入现代的财经产品。

点评：

·其实，这一理论是将江恩理论和波浪理论结合起来形成的，包括时间，形态，量价目标，酒井战法（组合 K 线），而图表上只看到 3 条线和云层（为最基本部分）。适合中长线，而小时图可用于短线。在平衡市较难把握。

·用 K 线，均线，BOLL 和一目均衡表结合起来判断，可以克服各自的缺陷，准确率达到 90%，且买卖能接近高低点。

仿一目均衡公式

念佛人

所谓均衡者，自是求一中位，原作者一目山人在创作此公式时，距今可能已有十几年了，否则，也不会用此公式连续八年夺得冠军。十几年前的股市，股一旦涨起来，可能半年的时间都在疯涨。因此可以说，单纯的用一均线系统，也照样可以斩获很大的利润。

原作者在公式中，巧妙的用到了迟行线，就这一点想法，可以说，山人的构思已相当的精辟。公式中的迟行线，也就是行情中的收盘价线。只不过向前放在二十六天之前而已，目的只有一个，就是与二十六天前股价做一比较。来推测明日行情的发展。妙极妙极！

原作者，又巧妙的把五十二天前的最高，最低的平均当作了未来，利用飞狐函数 **SHIFT()**与当前的收盘做一比较，来推论压力与支承。光这一想法在十几年前，的确是一大超前呀。此公式，包含了过去，现在，未来，虽是求一均衡，合乎佛道思想。孰不知，佛家真正的思想在内求，外求者，当是一无所获也。

偶在读了此公式后，只是感叹山人的思想与精华，并为之深深的折服，一目君，当是一神人也。于是，偶在公式中，只是简简单单的用十一日作为过去和未来，直接与现在的收盘作一比较，发现竟有相似之处，而且如果不断的变化，又能生出很多新的东西。只用十一日，足够了。

山人的公式与偶的公式作用在股价上并未有奇特之处，只是这种思想，让人的心生起了美好了遐想。

仿一目公式：

```
阻力线:llv(llv(hhv(h,11),11),11),COLORGREEN,LINETHICK5;
重要转折线:hhv(hhv(llv(l,11),11),11),COLORBLUE,LINETHICK3;
十日高:hhv(high,10)*(1-5/100),COLORBLUE,linethick2;
重要支承:llv(low,10)*(1+5/100),,COLOR1199ff,linethick3;
llv(llv(hhv(h,11),11),11),COLORgreen,LINETHICK2;
llv(low,10)*(1+5/100),COLORGREEN,linethick1;
hhv(hhv(llv(l,11),11),11),COLORgreen,LINETHICK5;
hhv(hhv(llv(l,11),11),11),COLORf00ff0,LINETHICK4;
hhv(hhv(llv(l,11),11),11),COLORf00ff0,LINETHICK3;
hhv(hhv(llv(l,11),11),11),COLORgreen,LINETHICK2;
hhv(hhv(llv(l,11),11),11),COLORRED,LINETHICK1;
```

一目小布尔:

```
llv(hhv(llv(l,11),11),5),COLORred,LINETHICK3;  
hhv(llv(hhv(l,11),11),5),COLORyellow,LINETHICK3;  
(llv(hhv(llv(l,11),11),5)+hhv(llv(hhv(l,11),11),5))/2,COLORwhite,LINETHICK3;
```

mt 上的:

