

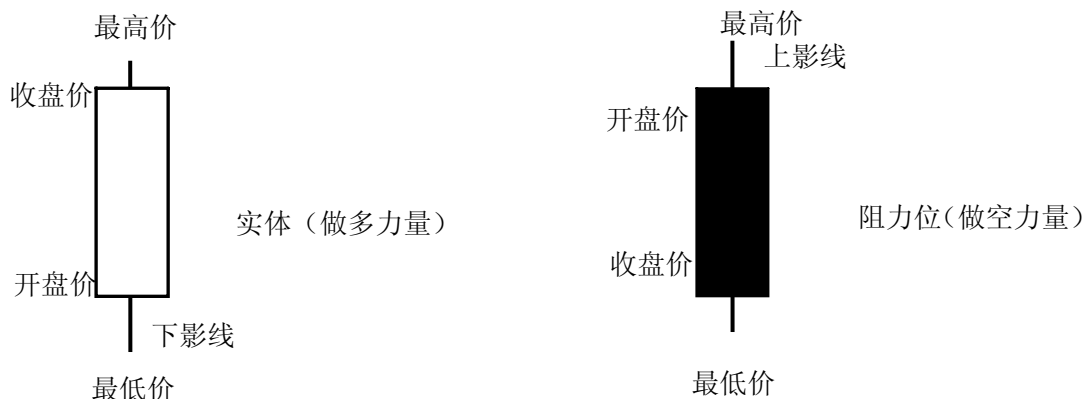
民间股神：李丰

# 黄 金 K 线

200 5 授课讲义

今天上课怎样看K线，K线是日本人发明的。有股票的历史外国发展了100多年，而我们刚过了十四年。

盘面上看代表大盘股的叫白线，代表小盘股的叫黄色线。



K线形态图例

一根开线包括了很多内容，要看懂它不容易，K线图又是一种记录股价走势的特殊语言，每一条日K线相当于一个短语，描述了当天的股价变化情况，而许多条K线构成的图形相当于一个语句。精通K线的人会从图表上读到“看涨语句”、“看跌语句”及“不明朗语句”，K线图这门语言相当深奥，必须要多下点功夫去研究。

每根K线所处的位置、实体大小、上下影线的长短是多空双方博弈较量的经过。



小阴线和小阳线的波动范围一般在0.6—1.5%

中阴线和中阳线的波动范围一般在1.6—3.5%

大阴线和大阳线的波动范围一般在3.6%以上

最近有个新股，上市发行楚天高速，上市开盘定位不高，大盘好时未上涨100%。我们感觉到有升值的空间，当天开盘买进，第二天卖出差价1元，作股票不光K线，还有市场定研判。现在很多股票是见光死，报表一出就结束了，这是一个市场行为。而且是历年普遍之事。

在K线上美国最看重的是收盘价（叫美国K线）。

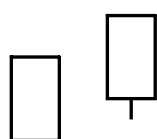
大家平常说阶段性头部和底部的表现通常为：底部就是大阳线 ，头部分就是大阴线 。

一个涨停板的股票，一跟大阳线就是行情。

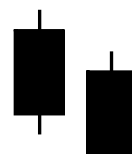
股票在下跌途中跳空高开的不创新低的最后一次就好买。



连续两阳或两阴表示多空双方经过交战，一方取得胜利，左图是多方获胜，后市看涨。右图是空方获胜，后市看跌。



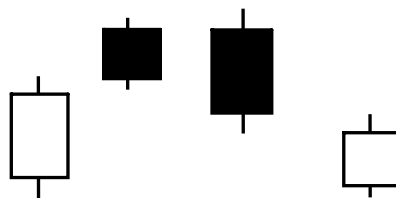
连续两阳线



连续两阴线

**【连续跳空阴、阳线】：**在一根阳线之后出现另一根跳空阳线，如果出现在低价附近，则上涨将开始，如果在上涨行情的尾端出现，则是最后一涨，第二根阳线的上影线越长，越是要下跌了。在一根阴线之后又一根跳空阴线，如果出现在高价附近，则是下跌将开始，如果出现在长期下跌行情的尾端出现，则说明是最后一跌，是逐步建仓的时候。第二根阴线的下影线越长，则多方反攻信号越强烈。

**【跳空阴阳交替K线】：**左图一根阳线上加上一根跳空的阴线，若是出现在高价位，说明空方有能力阻止股价继续上升。右图与左图完全相反。多方在低价位取得一定优势，改变了前天空方优势的局面，如果出现在下跌途中，阳线带上下影线的，那么还要下跌，如果低位出现没有带上下影线的大阳线，那么多方彻底胜利。



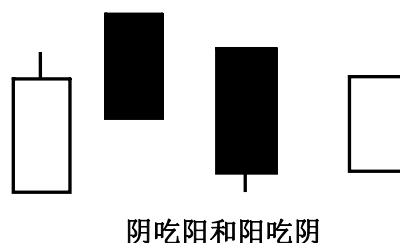
跳空阴阳交替线

**【两阳和两阴】：**右图连续两根阴线，第二根的收盘不比第一根低，说

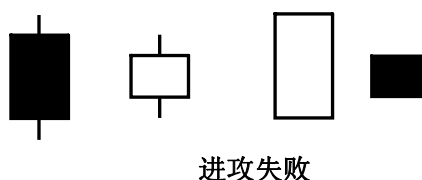
明多方出现暂时转机，股价回头向上的可能性大。左图与右图正好相反。它是空方出现转机，股价可能将向下调整。如前所述，两种情况中上下影线的长度直接反映了多空双方力量大小的程度。



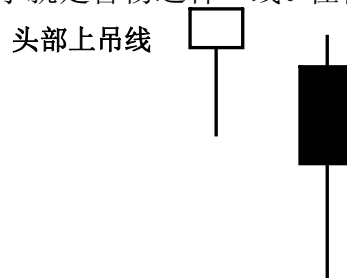
**【阴吃阳和阳吃阴】：**右图阴线被一根阳线吞没，说明多方面已经取得决定性胜利。阳线的下影线越长，多方优势越明显。左图与右图正好相反。它是空方掌握主动的局面。多方已经瓦解。



**【进攻失败】：**左图显示空方收效不大，多方可以随时发动进攻。右图与左图正好相反。多方进攻了，但效果不大，空方还有相当实力。同样，第二根K线的上下影线的长度是很重要的。



**【上吊线】：**警示性K线。所谓警示就是警惕这种K线。往往是调整信号。



上吊线又叫吊颈线是指出现在上升趋势末端这样的一根K线，其下影线较长而实体部分较小，近似于“T”，通常情况下下影线长度至少应是实体部

分长度的两倍。吊颈可以由阴或阳线构成，如果由阴线组成，表示收盘价已乏力回升至开盘价位的水平，见顶回落的可能性往往比阳线高。吊颈与锤头的形态也如出一辙，只不过吊颈在上升趋势的顶部出现，属于见顶回落的信号；锤头则在下跌趋势的底部出现，预示着股价可能见底回升。实战中，如下影线越长，超过实体的部分两倍以上则见顶的可能性越大，K线为阴线则见顶的可能性也增大。由于以一根K线来研判，吊颈为次要转势信号，要结合缺口与次日交易进行综合研判，在吊颈出现后，第二天股价跳空低开出现缺口，反映出吊颈日买入的投资者已经被“吊颈”。如果次日股价没有出现缺口，但只要拉出一根阴线，收盘价低于吊颈形态的收盘价，也可认为见顶。

**上吊线的特征：**（1）开盘价高是当天的最高价，（2）收盘为“T”字型的大阴线。

例如：**中国联通（600050）**2004年2月2日的K线在最高位是开盘5.36元，最高5.36元，开盘价就是最高价，最低5.03元，收盘是5.17元，图形上就是T字型的长阴线。

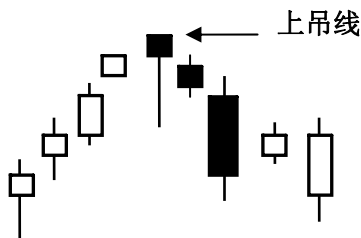
**浦发银行（600000）**在04年2月5日，开盘价为13.18，最高价为13.18，最低价为12.08元，收在12.23元，也是T字型的大阴线。

另外一种K线：**生益科技（600183）**之前一路上涨后在04年1月29日、30日、31日的三根线是一根大阳，紧接着两天是二根大阴线，第二根阴线跌破第一根阳线的收盘价，而第三根阴线开出T字型的大阴线。

再有如**江西水泥**在04年3月4日高位开出长的红十字星后一路下跌。

有的投资者会问为什么从1307点上来也有多处上吊线没有出现调整，但要注意今后如果出现上吊K线后的两三天的K线组合，如果二三天内出现大阴线往下，就是调整开始。在前面虽然出现上吊线，1307点上来虽然出现过上吊K线，但以后两三天内没有出现大阴线，因此还可以往上走。但心里时时要想到上吊线就是警示性K线，后面开出大阴线随时出逃。只要有长下影线的地方，调整时一定会被打掉。如1307点上来今天仅有一条带上下影线的K线（即国务院9条公布时）这1585点今后一定会被打掉的。因为这根K线也是上吊线，在1730点时有三根十字星，今后一旦破1730点，就是中期调整开始。

上吊线 K 线告诉我们：（1）看到这种 K 线说明会向上冲（2）下影线的位置处以后一定会被打掉（3）这下影线打掉后会有反弹的（4）在高位连续出现上吊线必跌。



- 1、如果吊颈线出现在上升趋势之后，则构成一个看跌的 K 线图形态。
- 2、在分析吊颈线时，有一点非常重要：当吊颈线出现后，必须等待下一个时间单位的看跌信号对它加以验证。吊颈线的验证信号可能采取下面这样的形式：吊颈线次日的开市向下跳空缺口越大，验证信号就越强烈。
- 3、还可能采取另一种形式：吊颈线次日是一根黑色 K 线，并且它的收盘价格低于上吊线的实体，则完成了看跌的验证信号。

**洗盘线与出逃线的区别：**洗盘线这一天是阴线，但是第二、三天马上是大阳线，如果是下跌线，那么第二、三天是阴线。如大盘在 1 3 0 7 点上涨，在 2 0 0 3 年 1 1 月 2 1 日开了一根有上下影线的大阴线，但第二、三天就开出了阳线。而在 2 0 0 4 年 2 月 5 日、2 月 1 0 日、2 月 2 3 日开出的都是上吊线（前面已有上吊线，后面又有上吊线，是调整 K 线）。

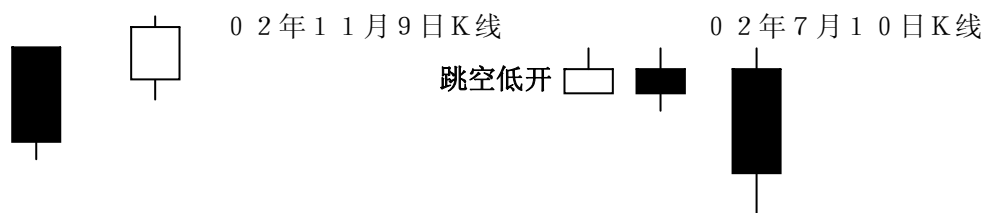
从周线上看大盘：

怎样的 K 线为止跌信号呢？在一路下降通道中运行，某一天看见有“⊥”红 K 线的上影线，短线止跌。或 K 线为低开大阳线，或跌停开盘大阳线收盘。如生益科技（6 0 0 1 8 3）在 0 3 年 1 1 月 7 日前两天是两根大阴线，这一天 K 线是带上影线的阳线。

江西水泥在 0 4 年 1 月 2 9 日在低位开出低开大阳线。

大盘在 0 3 年 1 1 月 2 1 日是洗盘线，因为第二、三天马上是大阳线，如果是下跌线，那么第二、三天是阴线。

大盘在 0 4 年 2 月 5 日 K 线表示上吊线，0 4 年 2 月 2 3 日也是上吊线。



而底部起来一定是大阳线：

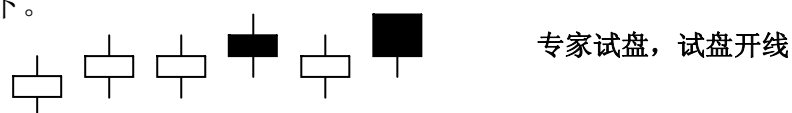
上吊线大阴线带上影的和上吊线合并组合都是危险信号，但如果大阴线后的第二天是跳空高开就是好兆头。

上影线出现在高位是避雷针，如厦门机场（600897）在04年4月7日收盘价是10.37元，后面又是有上下影线的小阴线，后来一路下跌。

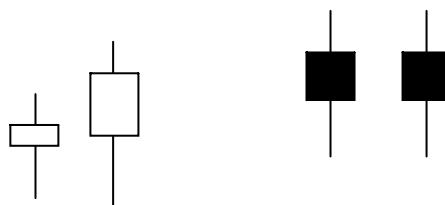
路桥（600623）在高位见顶后，在01年7月27日前一天开出一根带上影线的阳线，在28日又开出一根大阴线都是头部K线。

上影线出现在底部时就是仙人指路。

并列阳线出现在头部要注意它，重叠阴线在底部要考虑买。或先买500股试探一下。



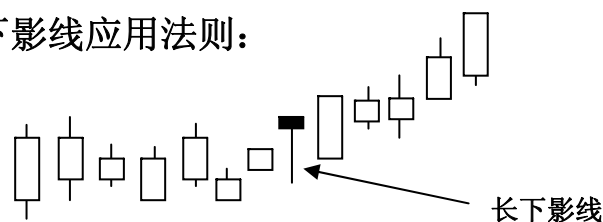
低位上影线是指南针。




**【长下影线】：**往往高档开盘，但因获利盘杀出，使得大势滑落，低档又有逢低盘有力的承接，股价再度攀升，形成下影线为实体的三倍以上。此图看起来似乎买盘转强，实际要慎防主力拉高出货，投资者不宜贸然进入，持股者应逢高抛出。

股价在底部出现长下影线，不管实体属于阳或阴，都是进仓K线。如武汉控股（04年3月8日），九芝堂（000989）在03年12月22日和03年12月29日，还有湘电、特变电工、天威保变等K线。

长下影线应用法则：



- 1、长下影线出现在上升趋势的高位，若成交量放大，则意味着抛压加重，承接踊跃，但有多头力竭之感。
- 2、长下影线出现在下降趋势的低位，若成交量大，则意味着有恐慌性筹码抛出，但低位接盘踊跃，有大量多头抄底介入。

**【陀螺K线】：**  实体阴阳都可，属于多空分歧可能出现在头部一根带长上下影的小阴、小阳线，表明多空争夺激烈，趋势不明。

**【倒转锤头（买进阳线）】：**

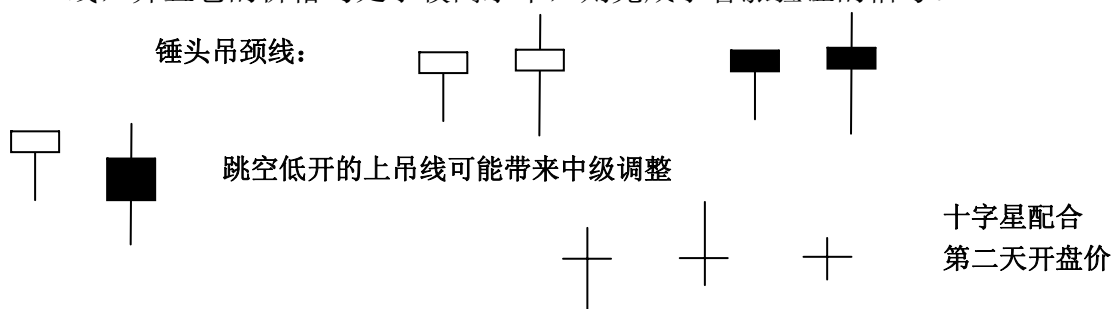
买进信号线



如果底部出现的长上下影的小阴（阳）线，说明多空双方在底部进行试探性地交锋，倒锤子应用法则：

如果倒锤子线出现在下降趋势之后，则构成一个看涨的K线图形态，这一点与普通的锤子线同出一辙。

在分析倒锤子线时，有一点非常重要。当倒锤子出现后，必须等待下一个时间单位的看涨信号对它加以验证。倒锤子线的验证信号可能采取下面这样的形式：倒锤子线次日开市价向上跳空，超过了倒锤子的实体。向上跳空的距离越大，验证信号越强烈。还可能采取另外一种形式：倒锤子线次日是一根白色（即阳）K线，并且它的价格均处于较高水平，则完成了看涨验证的信号。



这种线型常为变盘前的信号，无论出现在高价位区或低价位区，都可视作顶部或底部信号，预示大势即将改变原来的走向。

上影线越长，表示卖压越重。下影线越长，表示买方旺盛。上下影线看似等长的十字线，可称为转机线，在高价位或低价位，意味着出现反转。

长十字星则为“多空分歧”。在这种组合图形出现是操作建议是暂观，等待趋势明朗。

总之，十字星属于多空之争K线。只有当天大阳线出来才是希望之星。如0

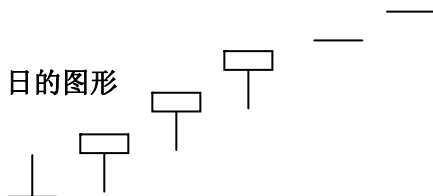


4年4月TCL从上面下来，在3月16日开始振仓、平台底、连续出十字星，多空力量均衡。

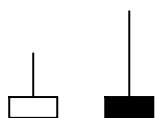
上海石化（600688）顶上有十字星  $\top$   $\top$   $\perp$ （一路跌下来后才止跌）

作为ST股票很重要的指标。有研硅谷（600206）、兰陵陈香（600735）

ST桦业在04年1月7日的图形



【射击之星】:



在高位置出现是头部

在底部是希望之星，04年光彩建设（000046），龙头（600630）底部洗了二次，射击之星出现在市场性阶段性顶部区域，都为见顶下跌的转向形态。射击之星特征是上影线较长，实体部分较小，近似于“ $\perp$ ”，这种K线可能发出见顶信号，但可靠性低于黄昏之星。K线性质可以由阳或阴线构成，实体部分较小，实体上方出现一支箭，即长上影线，构成射箭动作。射击之星与倒转锤头在形态上如出一辙，区别在于出现区域的不同，射击之星在上升趋势的顶部出现，倒转锤头则在下跌趋势的底部出现。如为阴线的话，转势的可能性往往要比阳线高。典型的射击之星要求“ $\perp$ ”当日以缺口形式向上跳空高开，但这仅是理想的K线组合，实战中并无强制要求。由于以一根K线来研判，射击之星为次要转势信号；实战中要结合趋势与次日交易涨跌幅进行综合研判。如果射击之星出现在上升趋势末端时，才具有看跌的意义。如果射击之星出现后，次日股价向下跳空或者收出一根阴线，其转势向下的信号就越强。

以ST生态（600709）在02年3月初以六连阳强行上攻，在3月12日收出射击之星后就开始逐波下行。韶钢松山（000717）在03年1月10日也是射击之星见顶的。

**射击之星用法：**

1、 射击之星形态出现在短期的上升趋势，它发出警告信号，表明市场顶部就在眼前。本形态的技术意义不如黄昏之星形态强，通常不构成主要反转信号。

但常和其他K线组合构成更有研判意义的形态。

2、如果在设计之星形态出现时，带有巨大成交量，股价先扬后抑，完成了一个由多转空的过程，故行情可能短期见顶而走。

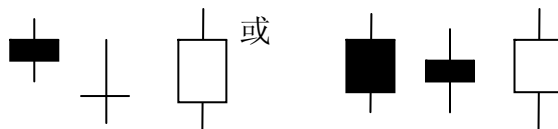
**【舍子星】:**



在大跌行情中，跳空出现舍子线，这里暗示着筑底已经完成，为反弹之征兆。出现在下降通道里面收出来属反弹，经过反弹后还会回到通道里；收盘时收出光头舍子星属于盘整，是代表市场人气太盛。

在上涨行情中，跳空上涨开线成一条十字线，隔日却又跳空拉出一根阴线，暗示行情即将暴跌。此时股价涨幅已经相当大，无力再往上冲，以致跳空而下，为卖出信号，在此情况下，成交量也往往会随之减少。

**【早晨之星】:**

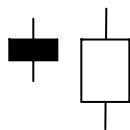


大盘在1307点时就出现了上面的二组组合早晨之星。

早晨之星由三根K线组成，其顺序是：第一天在下跌过程中已经形成了一根阴线，第二天有缺口下跌，K线实体较短，构成像星的主体部分，阴线阳线均可，有无上下影线均不重要。关键是第三根K线必须是阳线，且其长度至少要升至第一根阴线实体的二分之一处，如果能包容第一根阴线则最好。

早晨之星的出现，表明了大势可能见底回升。但要注意的是，利用早晨之星作为买进信号，其大前提是股价已有一定的跌幅，否则可能会出现骗线。

**【曙光之星初现】**



“曙光初现”K线组合是由两根走势完全相反的较长K线构成，前1天为阴线，后1天为阳线。第二天的阳线向下跳空低开，开盘价远低于前1天的收盘价；但第二天的收盘价高于第一天的收盘价，并且阳线的收盘价深入第1根阴线的实体部分中，几乎达到前一天阴线实体一半左右的位置。

在弱市的下跌行情中，连续性的“曙光初现”K线组合往往预示着该股具有强烈的反转要求。“曙光初现”K线组合在熊市中应用时，要加上一个附加条件，为了防止操作风险。那就是“曙光初现”第二根阳线的最低价必须是13个交易

日以来的最低价。但是，如果市场趋势相好，股市运行在牛市行情中，投资者则不必过于拘泥这一条规则。运用“曙光初现”K线组合形态选股时，必须注意3个要点：

1、量能的变化情况，伴随着这种K线组合形态出现的同时出现缩量，表示股价已经筑底成功。2、股价所处的环境位置很重要，如果个股涨幅过大时，出现“曙光初现”K线组合形态，则有骗线的可能性。3、出现“曙光初现”K线组合形态后，如果股价立即展开上升行情，则力度往往并不大。相反，出现“曙光初现”后，股价有一个短暂的蓄势整理的过程，往往会爆发强劲个股行情。

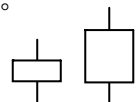
“曙光初现”K线组合形态在股指中出现的次数不多，但非常准确，例如：02年1月28日和29日构成的“曙光初现”形态，非常成功地标出当年最重要的底部信号。值得注意的是：在分析大盘的K线组合形态时，对技术要求的标准可以放宽，只要大致符合“曙光初现”的基本条件就可以了。

#### “曙光初现”应用法则：

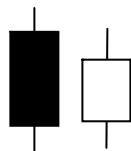
1、曙光初现形态出现于一轮缓跌到急跌的下降趋势中，行情将演化为V型反转或止跌横盘趋势。

2、曙光初现形态根据其后一个阳线切入阴线实体的深入程度不同而决定其反击力度的大小。即阳线切入阴线实体的深度越大，则行情将演化为反转或止跌横盘趋势的可能性越高。

#### 【旭日东升】

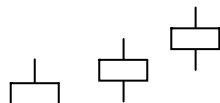


起步



吃掉三分之二阴线。

#### 【红三兵】



底部出现，如是一路下跌的时候出现才考虑进场

红三兵与三阳开泰：它们都是重要的底部K线组合，从形式上都是在低位时连续拉三根阳线，预示着后市可能见底回升，如果是在低位或盘整市道中出现此类图形，反映出继续上升的可能性居大。有时候往往把它们混为一谈，但从本质上来看两者还是有一定的区别，红三兵的三根阳线皆为小阳，为短期见底信号；三阳开泰的三根阳线为中或大阳，一般为加速扬升的信号。

红三兵的技术特征表现为：在暴跌之后股价在底价区窄幅波动时小阳线与小阴线交替出现，经过较长时间的整理后，伴随着成交量的放大出现连续上升的三

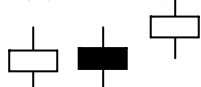
根小阳线，使股价突破盘局开始上升。它的出现预示后市企稳转强的可能性很大。如上海科技（600608）在02年11月27日后连拉三根小阳，以红三兵的形式企稳并逐渐转强。

三阳开泰的技术特征表现为：在股价有所企稳之后与加速上扬之前，多头能量在短时间内的快速爆发，稳中有升并连拉三根中或大阳，以三阳开泰加速上升特征。

但要注意第三根阳线的实体大小与上影线长短，如阳线的实体呈现逐渐缩短或出现长上影线时，此红三兵或三阳开泰有可能为失败形式。

实战中并不能简单套用传统的理论，一出现红三兵就预示见底，一出现三阳开泰就预示加速上升，此时加码买入反而有可能步入多头陷阱，在你忍不可忍出局后，才开始了真正的飚升。如ST宏峰、辽河油田在底部都曾连续出现红三兵，但没有马上展开上攻，在经过一至两周的震荡之后才展开真正的上攻，这说明红三兵更多情况下是企稳信号，行情的全面启动有待时日。03年中ST沈新开（600167）、百花村（600721）、ST鞍合成、中视传媒、上海汽车、张江高科、深科技等出现红三兵的个股都证明了这一点。而齐鲁石化（600002）、皖同高速（600012）、深高速（600548）等出现三阳开泰的个股，虽短时间内也加速上升，但也往往出现冲高回落的态势，在经过一至两周的强势调整之后，才会再度上攻，因此在实战中，当红三兵或三阳开泰出现时，不必过于心急，不妨等为上策，多观察几日，等再出现放量突破时再加码介入。

### 【多方炮（两阳夹一阴）】



多方面占优势

两阳夹一阴的K线组合就是一根小阴线夹在两根阳线中间，在实战中是一组非常实用的K线组合，这个组合出现后，股价继续上涨的概率极大。

多头炮之两阳夹一阴的图形特征为：股价在有转强的迹象之后，某一天上攻收出一根阳线，第二天又出现一根回调阴线，第三天再度上攻拉出阳线，完全吞食第二根阴线并且与第一根阳线高点持平甚至超出。两阳夹一阴的多头炮形成后股价往往会加速上涨，因此突破之际就是较好的短线介入点。上海科技（600608）在02年12月27日就是以两阳夹一阴的多头炮正式展开行情，中视传媒（600088）在03年1月8日以两阳夹一阴的多头炮突破20日均线并展开上攻。

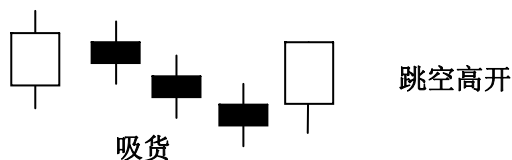
多头炮之阳后两阴两阳的图形特征为：股价有转强迹象并底部逐渐抬高，某

一天上攻收出一根阳线，第二天为一根回调阴线，第三天继续出现回调阴线，但收盘价未击破第一根阳线的低点，显示出仍属于强势调整，第四天再度上攻拉出阳线，完全吞食前二根阴线并且与第一根阳线高点持平甚至超出，即（阳）线之（后）出现（两）根（阴）线随后再拉出大（阳）。阳后两阴两阳多头炮形成后股价往往也会加速扬升，因此为突破之际和上升途中较好的介入点。金健米业（600127）在01年2月9日、深发展（000001）在01年3月1日就是以阳后两阴阳形式展开强势上攻的，中石花（600028）、招商银行（600036）皆是在03年1月14以多头炮之两阴阳形式展开强势上攻的。

操作时需要注意三点：

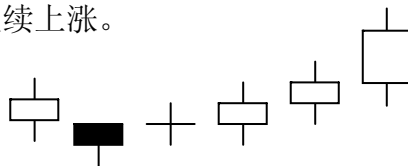
1、多头炮如在行情初期，则行情爆发力将极强，如果是在持续上攻或涨幅较大的时候出现，开炮的推动力则不足。2、多头炮的第二根阳线往往是在冲击重大技术阻力位时才开炮发射的，如上档重要均线压力位、前期平台成交密集区等，如中石化（600028）03年1月14日以阳后两阴阳开炮就一举突破了前期3.2元附近的平台并有效站上了20日均线，辽河油田在03年1月13日以两阳夹一阴的形式向半年线和前期平台成交密集区开炮发起冲击，从中可看出在冲击重大技术阻力位时的多头炮更具威力。3、多头炮的最佳介入点是在第二根阳线正好吞食阴线实体之际，当然如果错过了这一机会，多头炮开炮之后仍可继续择低介入。

### 【上升三部曲】



这组K线组合出现在上升途中，由一根大阳线接三根小阴线，再接一根较大阳线组合，预示后市将继续上涨。

### 【多方面尖兵】



### 【黄昏之星】



黄昏之星出现，是卖出讯号。它由三根K线组成，其形态和晨星正好相反。第一天股价继续上升，拉出根阳线，第二天波动较小，形成一根小阳线或小阴线，

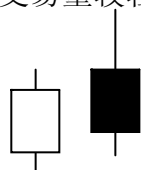
构成星的主体部分，第三天形成一根包容第二天并延伸至第一天阳线实体二分之一以下，不管三根K线有无上下影线，形态便可确认。这里要注意的是，股价是否已有一定的升幅才可下结论，升幅越大，暮星给出的卖出信号就越准确，可靠程度越高。如果股价格已连续下跌，在低位来回震荡，这时形成的黄昏之星就没有什么参考意义。

### 黄昏之星应用法则：

本形态的关键之处在于第三天黑色实体向下穿入第一天的白色实体的深浅程度。

- (1) 如果在第一根K线的实体与星线的实体之间存在价格跳空，并且在星线的实体与第三根K线的实体之间也存在价格跳空。
- (2) 如果第三根K线的收市价深深地向下扎入第一根K线的实体内（一般应大于50%）
- (3) 如果第一根K线的交易量较轻，而第三根K线的交易量较重。

### 【乌云盖顶（头部时）】



盖三分之二就是要减仓出货。

是相反线的一种形态：中阳线后切入阴线两根K线的组合，显示上涨遇到强大阻力，空头重新开始。

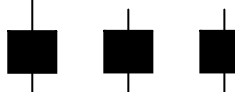
### 【穿头破脚】



和

（大盘在04年4月15日）1756点时已经穿头破脚 这两种形态做空力量特别强是中阳（阴）线和包线两根K线的组合，说明震荡幅度加大，进入变盘区域。

### 【三只乌鸦】头部时



还是底部出现要根据条件研判，

走了一段出现三只乌鸦的是头部。

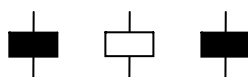
K线形态是由三个短小的连续下跌的小阴实体组成，K线收盘一日比一日低，表示空方力量在逐步加强，后市看淡，下跌速度加快。

所谓的三只乌鸦由三只阴线构成，三日的收盘价都向下跌，如果在上升趋势的中后期，或股价已处于相对较高的水平时，三只乌鸦为典型的见顶回落K线组合。其技术特征：1、连续出现三根阴线，2、每日收盘价都向下跌，3、收盘价接近每日的最低价，4、每日的开盘价都在上根K线的实体部分之内，5、第

一根阴线的实体部分，最好低于上日的最高价位。图形上看恰似三只乌鸦在枯萎的大树之上。出现这种K线，可先获利了结或止损出局，其好的获利点与止损点为三只乌鸦的第三根阴线形成的临收盘前或出现之后一两天之内的小阴小阳时。如原水股份（600649）在02年10月18日企稳之后展开了一小幅反弹，在11月6日股价继续前一日中阳上攻惯性跳空高开1分开盘，但股价随后逐波下行；11月7日再次跳空高开但仍无力冲高；11月8日高开后更是以巨阴报收，形成了典型的三只乌鸦挂树梢（11月5日的中阳为树梢），11月8日巨阴形成时临收盘前为比较好的出货点。海虹控股（000503）在03年5月30日摸高22.87元之后也出现了多只乌鸦挂树梢，股价随后展开了调整。

三只乌鸦与上升三部曲的图形相类似，中间都可能包括三根阴线，但后果却是不同，主要区别在于上升三部曲图形中的三根阴线前后皆出现了两根强有力的阳线，因此实战中要加倍小心，不妨在出现三只乌鸦挂树梢时再等待一至两个交易日再确定。

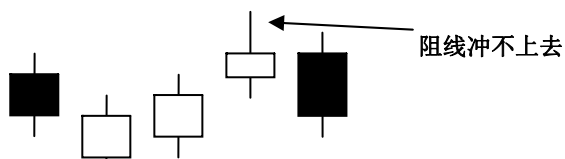
### 【空放炮（两阴夹一阳）】



在高位出现是头部。

两阴夹一阳的K线组合就是一个阳线夹在两根阴线中间，这常是一个下跌途中的形态。表示股价下跌，中间遇到小阳线的抵抗，但还是抵挡不住卖方的力量，股价将继续走下跌行情。

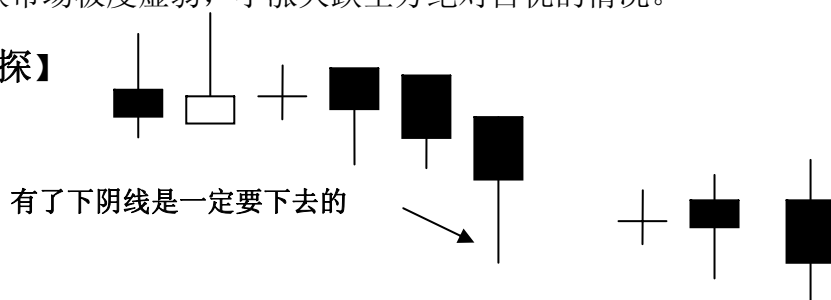
大盘在03年11月7日的K线也叫四渡赤水（多空来回震荡），多空争奇。大盘在03年1月10日的1311点时也是如此震荡。在周K线看1311是旭日东升。



### 【下跌三部曲】

K线形态是一根长阴线后跟三根连续小幅上涨的小阳线，随后又是一根大阴线，反映市场极度虚弱，小涨大跌空方绝对占优的情况。

### 【空方试探】



三只乌鸦的确定一定要和前一天的收盘比较。

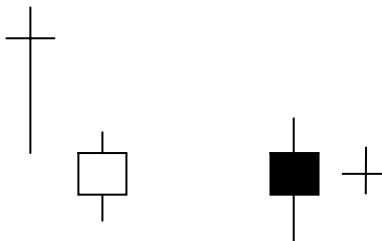
如大盘1730点回抽确定2月2日国务院9条1585点，1585点是今年的主轴线，炒股要听党的话，要问自己主基调是什么？03年年线小阳，04年有个中阳。

04年1491开盘，收1700—1800点，1600是中轴，下面是1450点，上轴是1750+150点=1900点。

04年在1307点至1830点箱体里运动，所以1730点以上要谨慎看多。

前十字星加上吊线就是顶，股市有风险，入市要谨慎。

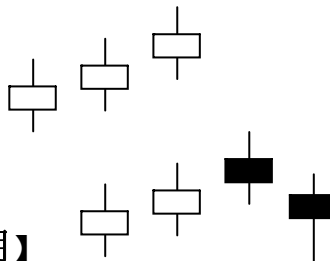
【空方试探】有长下影下走人出货



【十字胎：空方力量大、厉害】

K线形态是中阳（阴）线和孕十字星两根K线组合，显示原来的趋势出现主动性整理，后面要变盘。现在大盘所处的位置很高，实践下来是要谨慎作多，居安思危。

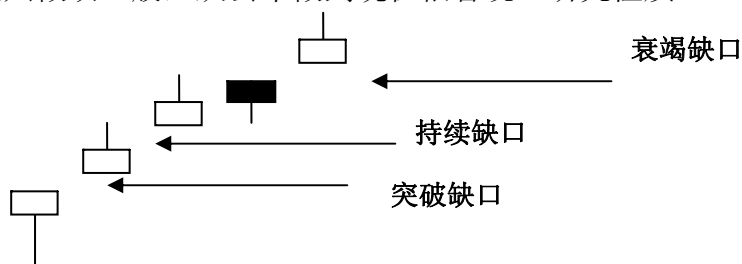
【并例阳线，做多力量大】



【穿头破脚阴包阳，或阳包阴】

有一位朋友只做缺口股，从去年做到现在很客观、研究性质。

【缺口】



山西焦化（600740）：底部缺口

1、突破性缺口：通常在大底部向上突破和大顶部向下突破时出现。这类缺口的出现，预示着股指和股价将走出大的反转行情。

2、持续缺口：出现在一轮大幅上涨行情或一轮大跌行情的中途。它的出现预示着股指或股价将持续走大幅上涨或大幅下跌的行情。因该缺口是在中途出现，根据缺口的位置可以大约预测出未来的股价可能上涨或下跌的距离，所以



又被称为“度量缺口”。

3、 衰竭缺口：出现在长期上涨和下跌行情的末端。

普通性缺口不像功能性缺口那么重要，但在实际走势中，出现频率却大大超过功能性缺口。因此我们见到的缺口多数都是普通性缺口。

三日内不被补上的缺口才有实际意义。

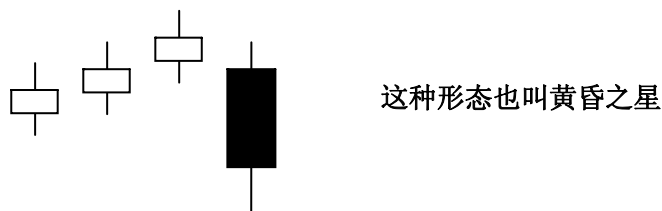
**对于普通缺口有如下情况可以注意：**

- 1、一个向上的跳空缺口的股价回调时，缺口位置常常是明显的支撑。
- 2、一个向下的跳空缺口在股价反弹时，缺口位置常常是明显的阻力。
- 3、连续三个向上的小跳空缺口，常常预示着一波上升行情将结束。
- 4、连续三个向下的小跳空缺口，常常预示着一波下跌行情将结束。
- 5、缺口处如伴随着较大的成交量，在此间形成的支撑和阻力也越强。
- 6、向上的缺口如没有成交量的支持，此缺口极容易被回补。
- 7、向下的缺口如没有成交量的支持，此缺口并不一定很快回补。
- 8、缺口被回补后，股价经常向原方向继续运行。

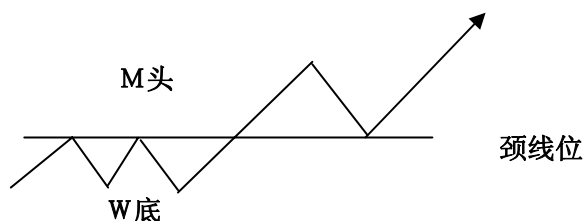
### 【主力资金线：上证50指数】

目前50头部很明显，不是上升通道而是箱体运行。04年3月18日(上证30在出货)人气好，一定要走，当指数有了下影线时，随着时间散户一定来接盘。

#### 【头部反转形态】



#### 【双顶M头】



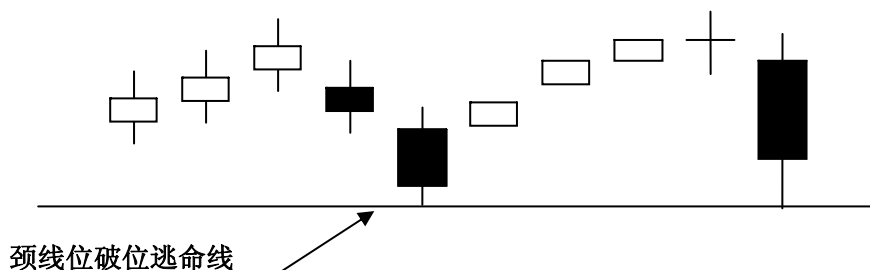
双头的两个高点并不一定在同一价位，二者可能相差少许，一般第二个高点可能较第一个高点高出一些，双头最低跌幅的量度方法是从颈线开始，至少再下跌从双头的最高点至颈线的价位。形成第一个头部时，其回落的低点大约是最高的百分之十至二十之间。

双头不一定是反转信号，有时也会是整理形态，这要视两个波谷的时间差决定，通常两个高点形成的时间相隔在二十个交易日以上。

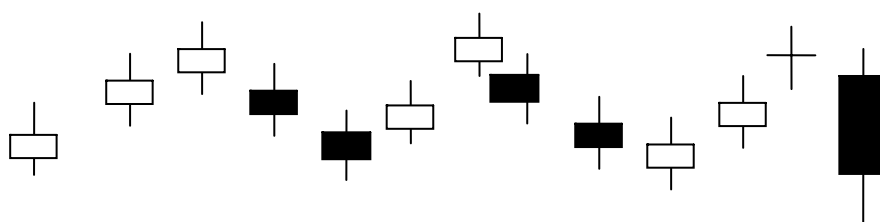
双头的两个高峰都伴有明显放大的成交量。但第二个高点的成交较第一个高点为少，反映出市场多头力量已经转弱。双头跌破颈线时，无须成交量放大也可确立。

一般突破颈线后会出现短暂的回抽，回抽不高于颈线，则形态依然有效。

任何头肩形，特别是头部超过肩部不充分的形态，可称为三重顶形。三重顶形态和双头十分相似，只是多了一个头，且各头之间分得很开、很深。成交量在上升期间一次比一次少，三重顶的顶峰与顶峰的间隔距离与时间不必相等，同时三重顶的底部不一定要在相同的价格变形。三个顶点价格未必相等，大致相差3%左右。三重顶的第三个顶，成交量极度萎缩时，则显示出下跌的征兆。三重顶突破颈线时，下跌的幅度至少为顶与颈线之间的距离。



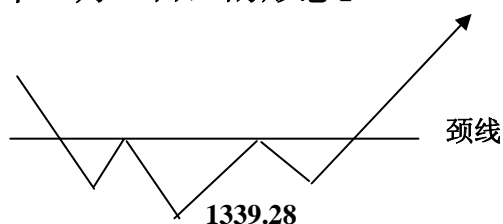
### 【头肩顶】



头肩顶形态，动态持股，破坏颈线后空仓

中国的股市有时是人造牛市，目前是减少银行坏帐、现金流通，任何时候都不能忘。现在回过头去看2245点大盘是圆弧顶、(吊颈线)、波浪之字型、波浪平整型。

## 【大盘头肩底（02年3月1日）的形态】



头肩底代表最低的价格已经出现，即使再跌也有一条底线。市场正凝聚一种买意，只要一旦价位冲破颈线，这时应该是一个极佳的买入讯号。

头肩底的颈线的取法分成三种：一为左肩顶较右肩顶高，颈线由左向右下斜，二为左肩顶较右肩顶低，颈线由左向右上斜，三为左肩顶与右肩等高，则颈线平直穿越左右肩顶。

使用头肩底捕捉个股时应注意，最好是在突破颈线后再进行介入，而头肩底的上涨突破颈线，若没有较大的成交量，它的可信度不高，或许还会跌回底部多停留一段时间整理，以图蓄势再来。

若收盘价突破颈线幅度超过该股市价 3%以上，是有效突破，可大胆跟进，突破头肩底颈线后，股价上升的最小幅度至少为底至颈线的股价垂直距离。

## 【圆弧顶：看圆弧顶的位置，在底部吸货，在高位是顶部】

如 2 2 4 5 . 1 4 大盘圆弧顶很明显。



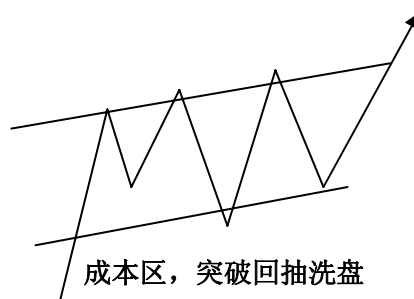
在圆弧形态中，股价呈弧形上升，虽然顶部不断升高，但每一个高点微升即回落，先是出现新高点，而后升点略低于前点，如果把短期高点相连接，就可形成一个圆弧顶形状。同时成交量方面也会呈现圆弧顶。

有时圆弧顶部形成后，股价不一定马上下跌，只是重复横向发展形成平台整理区域。不过，这平台很快会被突破，股价继续朝预料中的趋势下跌。

圆弧反转在股价的顶部出现，等股价跌破前一次形成圆弧顶始点形态才能确定。

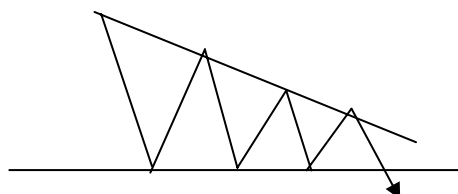
圆弧顶的是小跌幅，一般是圆弧头部颈线到圆弧顶最高点之间的直线距离。

### 【整理三角形】



如果是在高位看到这种形态就是要捉人进来了。

### 【下降三角形】



下降三角形是对称三角形的变形，与上升三角形刚好相反，空头抛出与多头在某一价位区域的买入，因此每回落至该水平便告回升，造成颈线支撑成一水平线；但随着空头要求卖出意愿越来越高涨，不断降低卖出委托的价格，造成连结波动高点的颈线压力形成由左向右下方倾斜的直线。

这种打压——反弹——再打压的向下蓄势姿态，逐渐瓦解多方斗志，产生多杀多情况，预示多方阵线的最终崩溃。

1、 颈线。下降三角形必须有两条聚拢的直线，即颈线。上面的由左向右下方倾斜的颈线起压力作用，下面的水平颈线起支撑作用。股价在两条直线内应有至少四个以上的转折点，即二个短期高点和短期低点，股价向上遇到颈线掉头向下，遇到水平颈线转身向上。

2、 突破。下降三角形的突破不一定发生在顶点位置，与对称三角形与上升三角形有区别的是，不要求突破支撑颈线的位置在三角形的横向宽度的二分之一到四分之三位置，当发展到下降三角形尾端才向上突破时，股价仍然会向下突破。冠豪高新在03年7月25日于下降三角形3/4位选择了向下破位，显示出空头打压有效。

3、 性质。下降三角形属于整理形态，其走势的最终方向是股价下降，相反的例外现象不到15%，在实战过程中不能因为其暂时止跌的效应，而认定底部的形成。

4、 失败的可能。下降三角形则属于看跌的走势形态，但有时下降三角形完成后也会向上突破，它们只是表明了有一定的倾向性。若相反向上突破，则必须以大成交量来验证。而向下突破后，股价应有回抽确认突破有效的过程，若回升

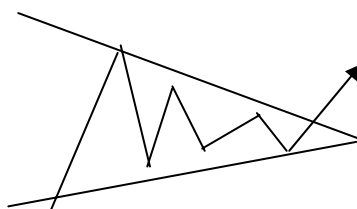
受阻于水平颈线以下则下降三角形意义成立，否则图形有可能会失败。

5、 量度跌幅。测量下降三角形的量度跌幅，同对称三角形，即先量出下降三角形最宽处的垂直高度，然后从突破三角形的那点开始，加上三角形最宽处的垂直高度，就是下降三角形的最小量度跌幅度。冠豪高新在下降三角形向下破位后的量度幅度可见。

6、 上证指数在03年4月创出1649点反弹高点后，形成了1649-1540为上沿、1473点为下沿的三角形。该三角形向下突破后的量度跌幅为 $1473 - (1649 - 1473) = 1297$ 点，而大盘于11月13日企稳展开反攻，其1307低点与1297点量度跌幅位十分接近，因此股指是在完成中期调整目标后才出现止跌企稳的。

### 【对称三角形】

上升途中不怕回挡



1、 颈线。对称三角形必须有两条聚拢的直线，即颈线，上面的颈线向上倾斜，起压力作用；下面颈线向上倾斜，起支撑作用。

2、 突破。对称三角形的突破不一定发生在顶点位置，实际上越接近顶点位置，突破的力量越小，股价将来的力度也越弱。通常突破压力和支撑的两条颈线的位置一般应在三角形横向宽度的二分之一到四分之三的位置，这种突破后的力度较大。

3、 假突破。与其他形态一样，对称三角形也存在假突破的问题。虽对称三角形大部分是属于整理形态，不过亦有可能在升市的顶部或跌市的底部中出现。一般情形下，对称三角形股价会继续原来的趋势移动。只有在股价朝其中一个方向明显突破后，才可以采取相应的买卖行动。如向上放量冲破阻力，是一个短期的买入讯号；反之缩量往下跌破支撑，是一个短期沽出讯号。

4、 回抽。在突破后可能会出现短暂的回抽确认，上升的回抽止于高点相连而成的颈线，下跌的回抽则受阻于低点相连的颈线之下，倘若股价的回抽大于上述的位置，则说明形态突破的可能有误。

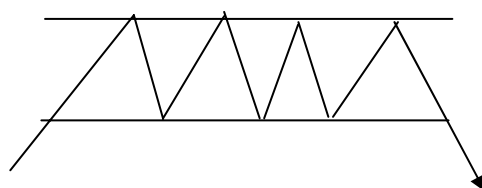
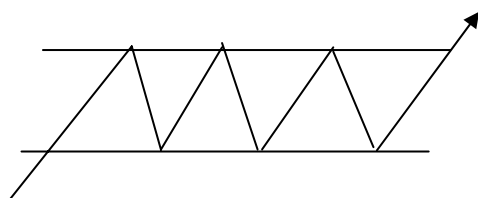
5、 量度升（跌）幅。对称三角形突破后量度升跌幅一般有两种方法：一是测出三角形最宽部分的高度，然后从突破点算起，量出相等的距离，即最小的升

跌幅；二是从三角形转折点中找到那个最高的波峰或最低的波谷，画一条平行于三角形下或上颈线，突破点到这条平行线的垂直高度就是最小价格目标。两者的量度幅度是不相等的，前者是固定数字，后者是不断变动的数字，一般用前者的比较多。

6、 谨防主力骗线。先来假突破，在你卖出或买进股票时，股价却又向相反的方向快速发展。有效的方法是在突破时买进或卖出，提高成功率。主力骗线主要有：向下跌破颈线时成交量放大，可能为假突破；对称三角形形态内的成交量呈现忽大忽小的不规则状态时，其如向上突破往往也为假突破。

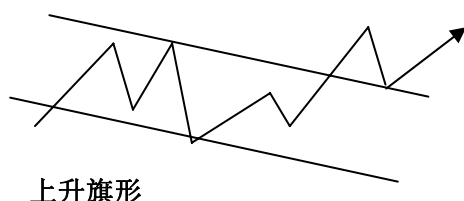
**【矩形（箱体）】**如上海电力

往上箱体走

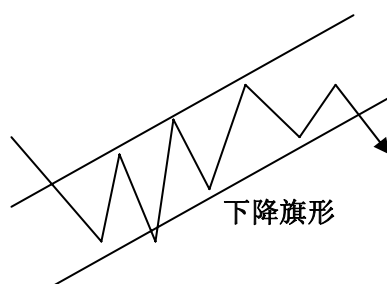


往下箱体走

**【旗形】**



上升旗形



下降旗形

## 1、 动态分析

旗形这形态通常在急速而又大幅的市场波动中出现，股价经过一连串紧密的短期波动后，形成一个稍微与原来的趋势呈相反方向倾斜的长方形，这就是旗形走势。旗形走势又可分作上升旗形和下降旗形。

## 2、 要点提示：

（1）这形态必须在急速上升或下跌之后出现，成交量则必须在形成形态期间不

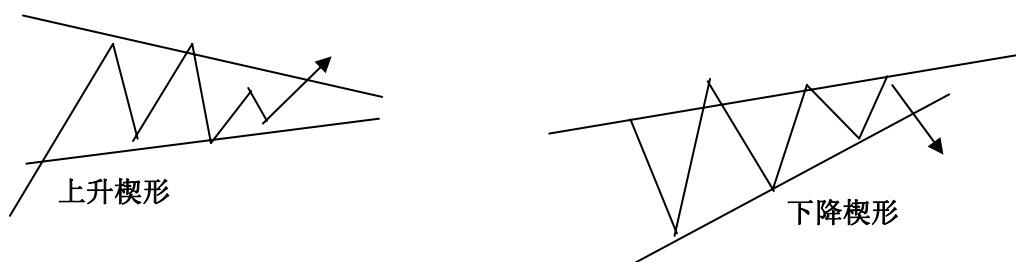
断显著地减少。

（2）当上升旗形往上突破时，必须要有成交量激增的配合，当下降旗形向下跌破时，成交量也是大量增加的。

（3）在形态形成中，若股价趋势形成旗形而其成交量不规则或很多又非渐次减少的情况，下一步将是很快的反转，而不是整理。即上升旗形往下突破而下降旗形则是向上突破。换言之，高成交量的旗形态势市场状况可能出现逆转，而不是个整理形态。因此，成交量的变化在旗形走势中是十分重要的，它是观察和判断形状真伪的唯一方法。

（4）股价在四周向预定的方向突破，超过三周时，就应该特别小心，注意变化。

### 【楔形】



上升和下降楔形，通常前者看跌形态，后者为看涨形态。

上升楔形指股价下跌后出现反弹，涨至一定水平又掉头下落，但回落点较前次高，又上升至新高点比上次反弹点高，又回落从而形成一浪高一浪之势，把高点、低点相连成两条向上倾的斜线，形成一个上倾的三角形。上升楔形是整理形态，在跌市中回升阶段出现，只是技术性反弹而已，整体来看属于强弩之末，市场的做空能量在逐步积蓄，当其下限跌破后，就是沽出信号。其性质并不是上涨而是下跌。与上升旗形刚好相反，上升旗形取名为“神似”，考虑的是下倾平行四边形在突破后上涨的方向，而上升的楔形取名为“形似”，仅考虑的是表面的向上倾斜三角形，实质是下跌形态。

下降楔形是指上升后出现获利回吐，高点于低点逐渐下移，构成二条同时下倾的斜线，从而形成一个下倾的三角形。下降楔形是整理形态，在升市的回调阶段中出现，多数为向上突破，当其上限被突破时，就是买入讯号，这与下降旗形正好相反，下降旗形取名为“神似”，考虑的是上倾平行四边形在突破后下跌的方向，而下降的楔形取名为“形似”，仅考虑的是表面的向下倾斜三角形，实质

是上涨形态。

沪综指 03 自 1649 点调整以来在 4 月下旬 1473 点至 6 月 3 日 1582 点走出缓步上行的上升楔形。

1、楔形形态内的成交量由左向右不断地显著递减的，下降楔形向上突破必须要有成交量的配合，上升楔形向下突破时不须成交量的配合。不过下降楔形向上突破时成交量不需要立刻大增，而是在未来的涨势中慢慢地递增。沪综指 03 的 1473-1582 点上升楔形中，成交量呈现不断萎缩的态势，符合标准。

2、楔形整理的时间不宜太长，一般在 8 至 15 日内，在四周内突破也行。整理周期过长的楔形，容易导致人气涣散。楔形形态完成的时间，即突破至少发生在该形态的三分之二处，有时甚至直至形态顶端后才做出方向的选择，这与一般形态有一定的区别。沪综指 1473-1582 点上升楔形共整理了 4 周左右时间，在形态顶端向下突破。

3、当上升楔形中跌破下边线支撑后，通常会出现急速的下跌；在下降楔形中往往呈现横向的盘局状态，形成徘徊状态，投资者只要在具有上升征兆时采取行动即可。

沪综指在 03 年 1473-1582 点上升楔形向下突破后，虽之后仍出现摸高 1572 点的反抽，但不能改变股指加速下跌的趋势。

4、楔形突破后的量度升跌幅相当于旗杆的高度，即从突破形态颈线起算，加上形态前涨幅或跌幅的旗杆价差。如果下降楔形整理突破后的高度没有达到技术上的量度目标位，就要考虑修正原来的判断，走势很可能将演变成其他形态，甚至形成反转，上升楔形也可同理运用。沪综指 1473-1582 点上升楔形完成后的跌幅超过了量度跌幅。

5、楔形是三角形的一种变体，不过三角形的上下沿是逐渐收敛的，运行方向是对立的；而楔形上下沿都是朝着同一方向倾斜，运行方向完全一致。表面上看，上升的三角形只有一边上倾，所代表的是多头趋势，而上升楔形二边上倾，多头趋势应该更浓，但实际上并非如此。因为上升三角形的上沿代表股价在一定价格才能卖出，当供给被吸收后（下沿代表吸收），上档压力接触，股价便会往上跳。在上升楔形中，股价上升，卖出压力亦不大，但市场的兴趣却逐渐减少，股价虽上扬，可是每一个新的上升波动都比前一个弱，最后当需求完全消失时，股价便



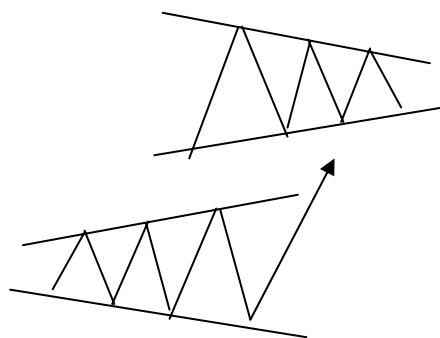
反转回跌，因此上升楔形表示逐渐减弱的情况。

6、楔形有时也会成为反转形态，如上升楔形在多头行情的顶部出现，是反转形态，在空头行情反弹高点出现，则是整理形态。因此在上升第五浪中出现上升楔形，向下突破趋势线形成反转的可能性很大。

广电电子（600602）在2003年5月13日见底7.60元之后拉出旗杆，于6月3日至6月25日之间共17个交易日进行下降楔形整理，6月26日放巨量强攻，在完成了量度升幅之后步入调整。

### 【收敛喇叭形】

### 【扩散喇叭形】



如龙登（600352）科大（600551）

喇叭形大多出现在顶部，为看跌形态。喇叭性是头肩顶的变形，通常在长期上升的最后阶段出现。

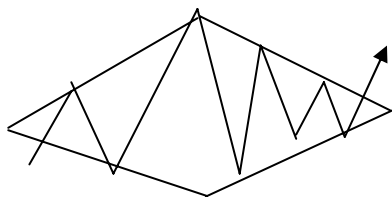
1、标准的喇叭性至少包含三个转折高点，两个转折低点。这三个高点一个比一个高，两个低点可以在水平位置上，或者右边低点低于左边低点：当股价从第三个高点回跌，其回落的低点较前一个低点为低时，可以假设形态的成立。将高点与低点各自联结成颈线后，两条线所组成的区域，外观就像一个喇叭形，较平缓的喇叭形也可视之为一个有较高右肩和下倾颈线的头肩顶。

2、喇叭形是投资者冲动和非理性的情绪造成的，绝少在跌市的底部出现，因此喇叭形为下跌形态。

3、喇叭形下跌的幅度无法测量，也就是说并没有至少跌幅的量度公式估计未来的跌势，但一般来说，跌幅都将极深。同时喇叭形右肩的上涨速度虽快，但右肩破位下行的速度更快，但形态却没有明确指出跌市出现的时间。只有当下限跌破时形态才可以确定。

4、喇叭形也有可能失败，即回向上突破。尤其在喇叭形的顶部是由两个同一水平的高点连成，如果股价以高成交量向上突破，那么显示前面上升的趋势仍会持续，但毕竟喇叭形的构筑头部概率十分大。不能不警惕。

## 【菱形K线】



菱形是喇叭形、对称三角形、头肩顶的综合体。与喇叭形相比，其更具向下的意愿。沪综指在01年6月年顶2245点构筑就是菱形：

1、菱形很少为底部反转，通常它在中级下跌前的顶部出现，其形态完成后往往成为空头大本营，是一个转势形态。

2、当菱形右下方支持跌破后，就是一个卖出信号。其最小跌幅的量度方法就是从股价向下跌破菱形右下线开始，量度出形态内最高点和最低点的垂直距离，这距离就是未来股价将来会下跌的最少幅度。因此形态越宽跌幅越大，形态越窄跌幅越小。沪综指在01年7月23日反抽菱形右下颈线后就开始了加速暴搓。

3、菱形有时也成为持续形态，出现在下降趋势的中途，菱形之后将继续下降。

但菱形也要看所处的位置，底部分好的形态，前面有低点打掉后，以后再买，仓位控制好。

## 一、黄金K线相对位置理论：

任何投资要看股价的相对位置，如圆弧顶如在底部叫骗线，股价共有四种形态（1）高价高位（2）高价低位（3）低价高位（4）低价低位。投资时求稳健、保守、安全，宁肯错过。4种形态中（2）和（4）是投资者买股票的理想形态。像在03年炒做的5朵金花，虽然看上去是低价，但已到高位，属于第（3）种形态，不是稳健投资的方法。

上吊线（或二阳加一阴）在高位买就是错。

## 二、黄金K线多空搏杀理论

多空力量均衡点（3个十字星叫多空均衡）

## 三、黄金K线异动标志理论

复兴实业（600196）、厦门机场都是底部异动。

## 四、金K线爱氏波浪

结合中国国情，吸收它书里面的精华。

## 五、黄金K线量价配合理论

以K线为主，结合成交量，量很平坦有问题。有成交量就是异动。

## 六、黄金K线两次确认理论

大盘或个股都有作二次卖的机会或二次买的机会。都有二次确认，但要把握二次位置的不同价位。

心态控制原则（1）不贪、不惧、不悔、不躁（2）客观、冷静。

市场分析：代款停止，发新股快了。被套的股作差价、补仓、自救。

实盘操作原则：要稳、准、狠、忍。看好一只股先模拟，收阴线买。切记不是大盘涨了就能赢钱。

轻股票、重钞票，现金要常变现为主（先保值、后增值）安全放在第一位。

跟踪股票，按形态操作（阴线吃进，不是阳线追打。