

# 学习情境（四）：操作策略指导

## 单元（四）3：K线组合形态与实战

# 教学目的、要求

- 1) 掌握KDJ指标的预测原理。
- 2) 掌握利用KDJ的预测方法进行仿真模拟操作。

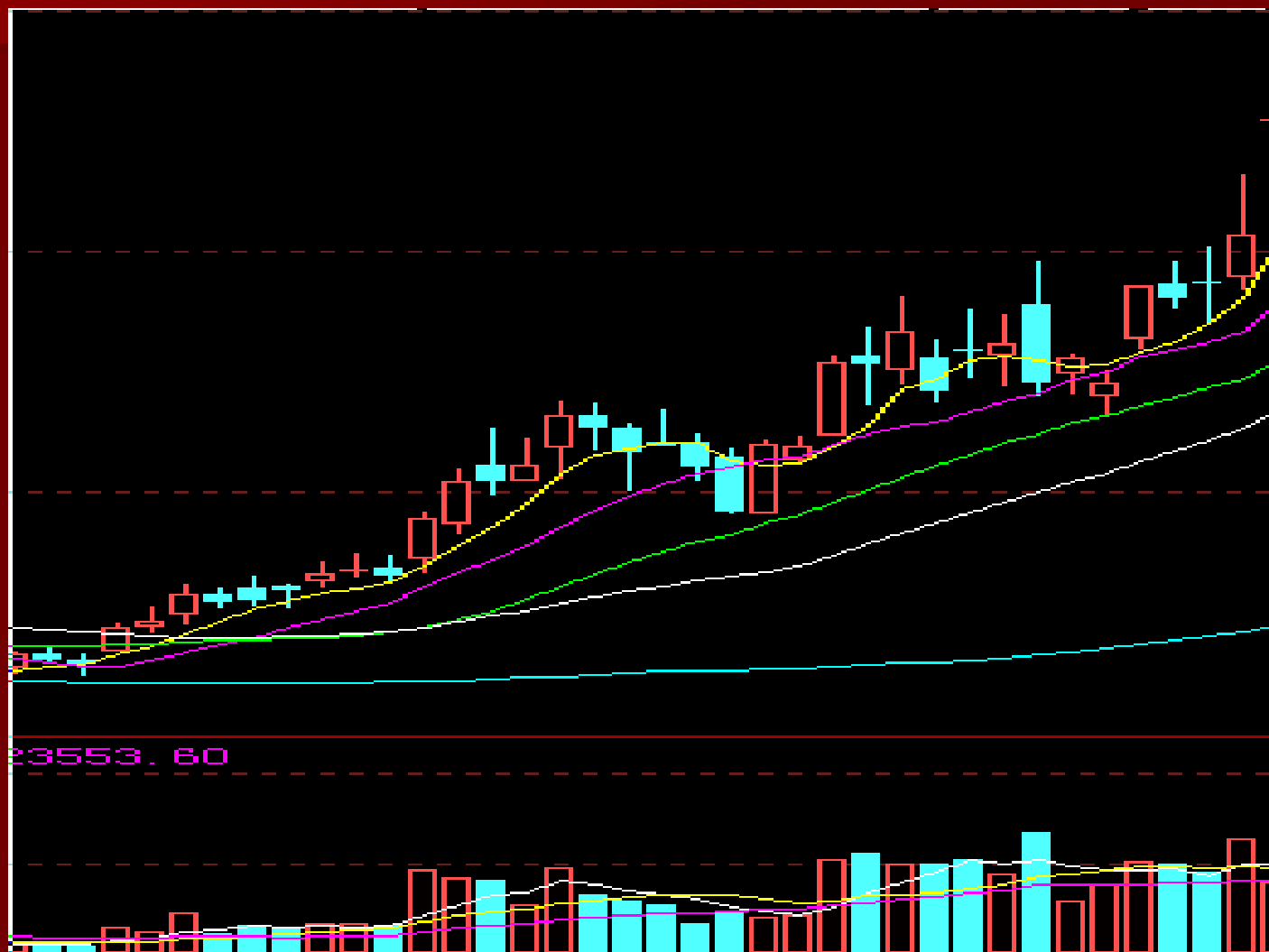
# 教学重点与难点

- 利用KJD的预测方法进行仿真模拟操作

## ■ 1、并阴(原地踏步,重心不下移)

前提:股价在上涨过程中,并阴线出现之前股价一般表现是一段爬升。角度在40度到50度之间。股价从阶段性底部算起上涨的幅度与大盘相近,同时多出现在一个调整平台上。连续多日,一般是3-7天出现阴线,但单根阴线的下跌幅度不大,总体上看虽然连续出现多条阴线,但是股价的重心并未下移,有时甚至有可能是上升。多数阴线为高开阴线。成交量方面不能过度的萎缩。

# 000630G铜都(2006年3月23-27日)



- 分析与总结：出现这一现象多是主力采用的一种洗盘手法，因为主力与大众投资者是对立的主力出货多采取骗线的手法欺骗大众投资者来购买股票，并阴线从图形上来看比较的难看，用此方法出货的效果较差和可能性较小，而用来欺骗一些看图不细心或对K线理解不深的投资者却比较有效。又因为此处是主力洗盘的地方，那么一旦洗盘结束，拉升就不远了。

## 2、挖坑(聚宝盘)

- 前提: 股价在上涨过程中,形成上升通道,突然间无量快速下跌,跌破30日均线,但是股价在不长的时间内又迅速拉回30日均线,成一个坑,所谓的“聚宝盘”.
- 原理:洗盘 操作:可在股价,拉回30日均线后缩量盘整的时候介入.

# 600375G星马(2006年3月)





### 3、低开阳线

股价在调整过程中,某一天股价大幅低开,但收盘之后收出中阳,成交量明显放大.

原理:连续下跌之后资金快建仓. 一般主力会利用利空消息(如公布业绩下跌或亏损,或者增发,职工股上市等因素), 操作:当天收盘前可以考虑介入.

# 600126G杭钢(2006年1月25日)



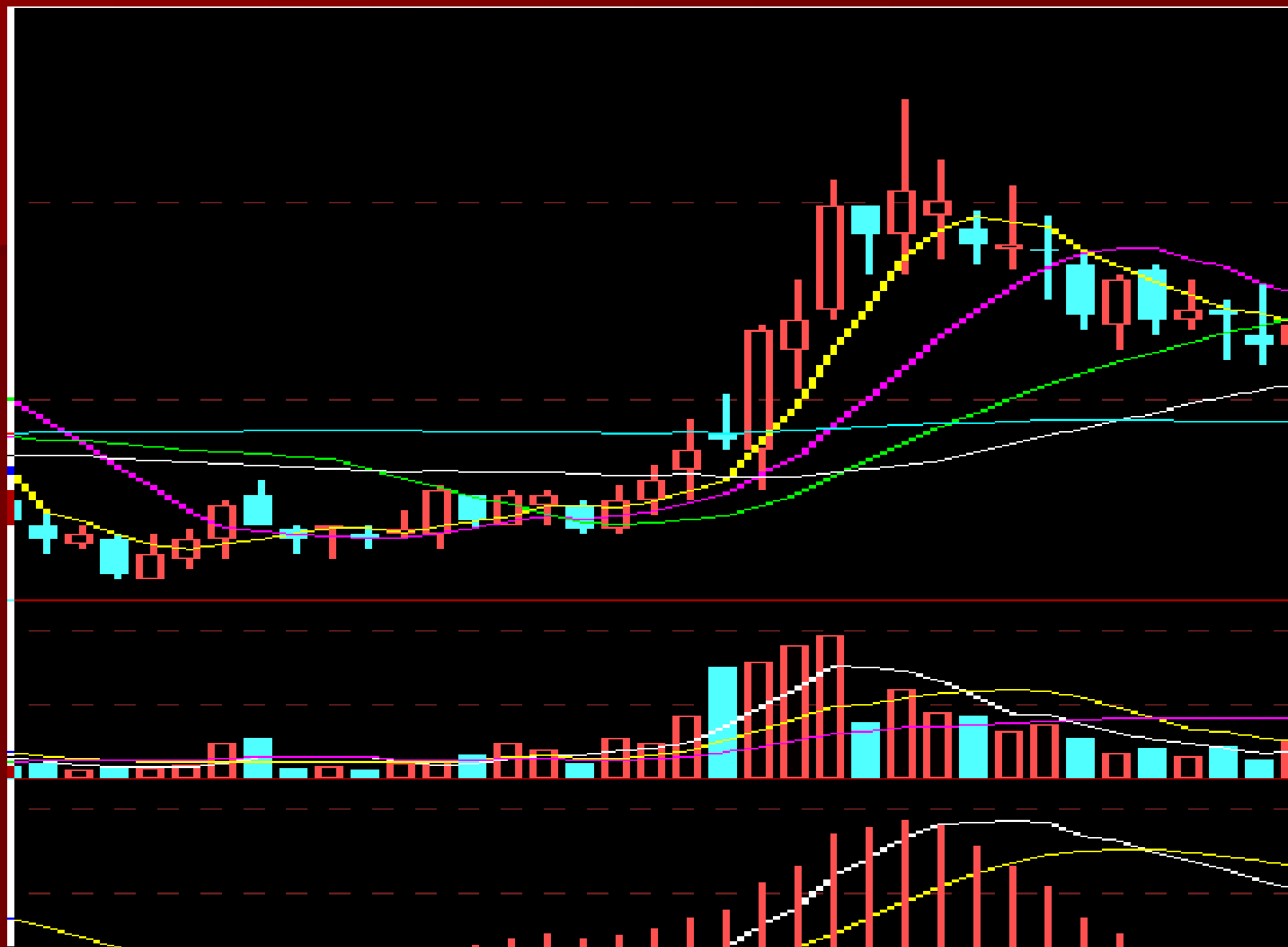
- 附:极度低开大阳线:K线实体远远大于普通阳线实体,收盘价大于开盘价10%,如果加上上下影线,全天振幅接近20%,在形态上处于向下接近跌停板位置,向上顶着涨停板的形态.个股一旦出现这种走势后极易形成黑马. 原理:股价在盘中的剧烈宽幅震荡,不是普通散户投资者能做到的,往往是股价遇到利空消息而产生严重超跌之际,主力充分利用投资者恐慌心理,乘机将股价大到跌停板附近,然后再大肆吃进散户的恐慌抛盘,一直吃到停板.

- 注意：对于确实有重大利空消息的,目前跌幅不深的,或者目前的下跌幅度仍不足已完全释放利空影响的个股,投资者参与时需谨慎,或者回避为好.

例如00048康达尔(2001年1月10日) 对于前期曾经有大幅拉升,目前股价仍处于高位的个股,出现极度低开大阳线时,坚决不参与.  
如600073G梅林(2000年2月18日)

## 4、上影线洗盘

- 前提:股票在上涨过程中,有些是在涨停板后,第二天出现冲高回落,出现较长上影线的阴线,成交量放大,但随后的走势却轻松的把该上影线吃完. 该种形态一般出现在上升通道和涨停板的股票中. 操作:当第三天股价轻松的把第二天的上影线吞没,即可买进。



## 5、空中加油

- 第一种：盘中形态加油.
- 技术特征： 股票经过长期下跌,某一天快速涨停板,第二天出现冲高回落,留下较长上影线,K线实体不大,第三天又快速涨停板或者收出大阳线继续创出新高.

- 形成原理： 一是通过高位下跌达到清洗浮筹和短线客的目的.二是回落的过程同时也是能量的再聚集过程.此种形态加油是在当天的盘中进行的 ,称为”盘中形态加油”.



- 实例: 600231凌钢股份在2003年4月10日早盘股价遇阻后,全天处于缓慢的下跌中,但成交量却不断地放大,说明换手充分,股价果然第二天再度涨停板.
- 600405G动力源2005年12月30日
- 600656华源制药2006年2月14日
- 000725G京东方2006年1月09日 (加油前没有停板)
- 600888新疆众和2006年3月31日
- 000537G广宇2006年3月23日

- 难点： 留下上影线当天比较难判断是否是空中加油,有些涨停板后第二天主力就直接放量出货.
- 操作： 只有等第三天股价快速的吞天第二天的上影线,才可买进,但只能立足短线.

## 第二种:突破形态回抽加油

- 这种形态一般以组合的方式出现,它的股价放量突破阻力区后进一步的蓄势整理,同时修养生息在压力区之上的缩量盘整,,这里的股价量能萎缩也是主流资金在验证市场筹码的稳定性,如果在缩量期间股价运行平稳,那就说明蓄势和突破是有效的
- 注意: 突破后的盘整不能放量过大,不然就有主力利用假突破出货之嫌

# 实例:

600859王府井2006年3月16日突破后的回抽确认

- 600793宜宾纸业2006年3月13日突破后的回抽确认
- 002036宜科科技2006年2月16日突破后的回抽确认
- 000544白鸽股份2006年3月初突破后的回抽确认

- 难点： 留下上影线当天比较难判断是否是空中加油,有些涨停板后第二天主力就直接放量出货.
- 操作： 只有等第三天股价快速的吞天第二天的上影线,才可买进,但只能立足短线.
- 上影线下影线组合(该组合上影线下影线不分先后,原理一样)

- 前提:股价在上涨过程中,之前没有经过放大量暴涨,上下影线要超过股价的2%.出现上下影线时成交量不能过度放大.
- 原理:主力通过上下影线达到快速洗盘的目的,把上影线和下影线的洗盘方式结合在一起,洗盘更充分.
- 注意:把庄股画图出现的上下影线区别开来

- 实例:
- 600150G重机2006年4月6日和7日
- 000056深国商2006年3月02日和03日

## 6、股价的“回光效应”

- 市场处于不断的下跌趋势中,盘中有少量放量活跃的个股,有些甚至放巨量涨停板,投资者以为见底回升,放量反转.于是纷纷“杀”入,当买进去之后才发现涨停板的背后往往蕴藏着大阴谋,它只是股价下跌途中的中继信号,是股价走向加速下跌的一个前奏.不是黎明前的曙光,只不过是黑夜里的一颗流星,一闪而过之后还是漆黑的晚上.



- 原理： 当市场股价经过快速下跌后在某位置获得了短线支撑,形态程现出震荡的平衡运行局面,并且走势在较长时间内处于箱体轨迹中,经过下跌后人气极度的涣散,所以股价即使上攻也不能达到吸引跟风盘的目的,主力无奈之下只好采取将股价快速拉至涨停板的方法,在弱势下以显强势的诱饵来吸引跟风盘的介入.

- 市场表现：这种走势一般出现在股价下跌波段横盘震荡末期,市场特征为股价突然间由弱市转为强势,并且出现大幅拉升,而后股价走势一路下跌. 主要表现为股价快速拉至涨停板,然后用大笔买单将其牢牢封住,来吸引跟风盘的介入.当下档承接力量加大时,主力便会顺势进行对倒将自己手中的筹码抛出,从而达到兑现的目的.随后会出现打开涨停板放量震荡,达到价涨量增的良好态势,给投资人以强势的错觉,然后第二天再放量冲高,然后回落,当筹码散完后股价边出现大幅下跌.

- 实例： 000705浙江震元 2004年4月12日,13日
- 000031G宝恒2004年10月28日,29日
- 600318巢东股份2005年3月11日,14日
- 600358国旅联合2004年11月25日,26日

- 另外：有些时候股价经过下跌中弱势横盘震荡后,会出现“回光效应”,但却不是以涨停板出现,大多数表现短时间的快速拉升,K线实体为一个放量大阳线或者几根中阳线.

- 实例： 000722金果实业2004年9月17日,20日
- 600180G九发2004年8月10日,11日
- 600400G红豆2004年9月24日
- 600336G澳柯玛2006年4月11日,12日

- 注意：和真正的反转区别主要体现的成交量中,尤其在暂短的上涨过程放出,巨量本身就不大正常,因为下跌的属性决定了这个时期只是一个下跌的减缓期,即使是把它认为底部区域,主流资金能轻易地让投资者买到吗?如果不是,那量能放的越大,主流资金出逃的欲望就越强烈,股价后市的跌幅就越大.“放量不是底,是底不放量”这句话在这里是有道理的.

- 操作:当股价处于下跌波段横盘震荡走势的末期,目标个股成交量突然间异常放大,股价出现涨停或者大幅拉升的局面,投资者应尽快了结,以防止股价“回光效应”带来的灾难性后果.

## 7、倒T反弹(或者反转)

股价或者指数连续下跌,某一天开盘后迅速冲高,但到尾市却回落到开盘附近,在当天K线中形成一个倒T形态.图形虽难看,但第二天却吹起反攻的号角.

- 原理: 1,主力在当天的走势中刻意制造冲高滞涨回落,把图形造成难看,把不坚定分子吓出来,达到洗盘的目的. 2,先知先觉的主力进场前一个试盘动作.



- 实例：上证综指2005年2月1日 2001年1月22日
- 600248秦风农业2005年9月30日
- 600846G同科2005年7月11日

## 8、小阴小阳吞大阴

- 前提：股票在上涨过程中,或者在横盘过程中,或者在下跌过程中,突然跌出一到两根大阴线,一般跌幅超过6%甚至跌停,但是股价却没有继续下跌,而是小阴小阳在较短时间内把大阴线吞没,吞没后股价仍不断上涨.

- 原理:上涨过程中和横盘中的大阴线无非就是洗盘,通过大阴线造成破位的假象,制造恐慌,使不坚定分子抛出股票. 下跌过程中的大阴线一般是跌跌跌突然加速跌,所谓的'赶底',只要是主力为了吸筹刻意进行最后的打压,骗取低位筹码.

- 操作:如果想介入该股,可以在完全收复阴线的时候介入.
- 难点:在上涨过程中和横盘过程中刚打出大阴线的时候教难判断是否是真出货. 所以该方法只分析买点.

实例:上涨和横盘时候的大阴线:

- 00400G许继 2003年11月17,18日
- 000598G蓝清洗 2005年10月27,28日 2006年1月份收复大阴线后大幅上涨
- 000911南宁糖业2005年10月28日跌停 2005年12月收复大阴线
- 000686锦州六路2005年12月5日
- 00623G敖东 2003年11月06日
- 000686锦州六路2005年12月5日
- 600075新疆天业 2005年1月17,18日
- 600318巢东股份2005年12月05日
- 000833贵糖股份2005年12月05日

下跌时候的大阴线::

- 600208G中宝 2005年7月18跌停
- 600887伊利股份2004年7月22日
- 00063G中兴 2003年11月11日
- 600075新疆天业 2005年7月15日

## 9、旗形整理的真伪

- 前提:某只股票经过长期调整或者横盘之后,某一时间内连收阳线,成交量明显放大,短时间内涨幅一般超过40%,竖起一根旗杆,然后横盘震荡.如何判断它们在横盘之后,能否再继续突破,大幅拉升呢?

- 判断依据:主要还是看成交量.如果在横盘过程中,该股成交量还是维持在拉升时候的量,保持较高的换手率(一般超过5%),而且盘中非常活跃,频频在涨跌幅榜前列.一般来说是假的,该类股票虽然在短时间横盘后会有一次创新高的拉升(短线高手可以做一把),但还是属于假突破,真出货,涨幅不太大,放量突破后滞涨,然后股价快速回落.



- 实例:
- 000725G东方
- 600885力诺太阳(2005年3月)
- 600864岁宝热电(2005年9月)
- 600623轮胎橡胶(2005年8月走势)
- 600425G青松(2005年7,8月走势)
- 600248秦丰农业(2005年10月)

- 如果在横盘的时候成交量量萎缩,震荡幅度不大,默默无闻,不温不火,就有可能再创新高,还有30%以上的涨,该类股票第二次突破的时候一般成交量不算太大,在操作中可在突破的时候介入.

■ 实例:     600262北方股份     000623G敖东

# 10、从股价突破新高的频率找寻会

- 对于一个股票而言，会经常的出现调整，形成阶段性的头部，然后阶段性的头部总是会被向上突破，我们可以从每次开始回调到下次突破新高的周期长短中来判断主升浪是否来临。当本次突破新高的周期总是比上一次短时，就表明离主生浪越来越近了。因为其中所反映的是，资金在里面运做的越来越频繁，而股价又是属于上升的趋势中，从中可以看出资金越来越想试股票创新高的决心，一种急于获利的心态表现的很暴露。
- 如600549、600885、600125、600028、600050

# 11、上升途中的阳包阴

- 有一类股票，处于上升通道之中，涨势良好，突然有两到三天的时间出现了连续的阴线，并且跌幅越来越大，然后短期内突然有一天一根长阳线将实地收复，至少是将最长的阴线收复，这样的股票一般都会迎来后面的的大涨，所表明的是主力资金的洗盘动作，第二天的阳线使得前面抛售股票的人无法进行回补，从而提高了市场的成本，便于拉升。
- 如600831、600790、000878、000630、000070。条件：回调的总幅度越小越好。

## 12、大阳线大阳量

- 最近深沪两市部分股票在上涨过程中,收出大阳线,成交量也放出近期天量,相对高位出现的大量大阳线,如何判断是主力加仓还是主力出局呢?
- 前提: 股票在上涨过程中或者经过一段时间的横盘震荡,某一天收出大阳线,突破前期高点,成交量急速放大,为近期天量,从图形看一览众山小.
- 判断: 如果股票在放量之后股价还运行在大阳线附近,即可判断股价仍可以继续再创新高,操作上在股价再次突破大阳线高点是介入

## ■ 原理:主力加仓

- 实例:
- 600824益民百货（2006年4月28日）
- 000930G丰原(2006年4月13日)\_
- 600837 上海机电(2006年 4月7日)
- 600358 国旅联合(2006年3月9日放量,后面再次突破)
- 600205山东铝业（2005年11月18日）
- 000538云南白药（2006年2月13日）
- 600391成发科技（2005年10月24）

# 13、突破前的调整:

市场表现: 股价在缓慢推高,温和放量,但在临近前期高点的时候并没有连续收阳线一鼓作气突破,而是突然止步,收出一两根小阴线,随后一根大阳线一举突破.

- 前提:前面的高点必须是主力建仓后的暂时高点,前面的拉升明显有主力建仓迹象,突破前的调整只能在前提高点附近调整,不能低于前期高点的10%,调整前股价不能过前期高点(不然就有假突破嫌疑),并且成交量不能放大.



- 原理:突破前的最后洗盘,把技术指标调好,收起拳头再打出去,更加有力.
- 注意:一定要注意前提条件,前提条件不成立,就很有可能不能突破.

## ■ 实例:

- 600030G中信 2006年3月31日突破前期高点7.12元,突破前就调整2天, 4月14日再次突破之前再次调整.
- 000021深科技 2006年4月7日突破前期高点10.36元.突破前也小幅调整.
- 600357G承钒钛2006年4月6日突破前期高点3.44元,突破前也小幅调整.

## 14、强行出货

- 市场表现:股票经过大幅上涨,往往是翻了几倍,某天突然快速下跌,基本上是在一段时间内天天下跌.

- 原理:原来持有该股的投资者,下跌之后往往想等待反弹再出局,而场外的投资者在跌了数根阴线之后误以为会有反弹,于是进场抢反弹,但是主力根本没有制造反弹的机会,场内和场外的人都达不到各自的目的,也就是想卖的没有机会卖,买的人没有机会出局.因为主力成本较低,虽然股价跌的幅度较大,但主要有人买,主力还是有利可图.

## ■ 实例

■ 000911 000060 600151 600362  
000833

■ 000906南方建材(2004年8月) 000617石油  
济柴(2000年8月) 000813ST天纺(2000年  
四月)

# 15、控制价格

- 1.上方压单 主力利用买卖盘的差异虚张声势,上方压大单,而股价却不跌,一般是主力刻意制造卖盘踊跃的恐怖迹象,恐吓其它投资者离场或者不敢进场.,达到吸取骗取筹码的目的.

■ 实例： 600067 600423

- 2、下方顶单 主力利用买卖盘的差异虚张声势,下方顶大单,而股价却不涨,一般是主力刻意制造买盘踊跃,引诱中小散户进场,达到出货的目的.如果是主力在拉升的时候在下方顶大单,主力节约钱,想让别人去为它抬轿,最后把进场的人一网打尽.

■ 实例: 600296 600028

# 16、盘口异动的量:

一) 做收盘.

- (1)尾市拉高,省钱.

- 现象: 尾市突然间几笔大单迅速把股价抬高, 想卖的人来不及卖。

- 原理: 吸引注意力, 为第二天的出货腾出空间.

- 实例: 可以观察每天收盘最后5分钟涨幅



- (2)尾市打跌。
- 现象：尾市突然间几笔大单迅速把股价打低，想买的人来不及买
- 原理：吸引注意力,吸盘,震仓,送钱,为第二天的拉高腾出空间.

- 实例： 002029七匹狼（2006年4月25日）  
000159国际实业(2006年14,15日)
- 600654G飞乐(2003年6月3日)  
600094华源发展(2003年5月28日) 00055  
方大(2003年6月2日) 600336澳柯玛(2003  
年6月9日) 600612G中铅(2003年6月16日)

## ■ 二) 做开盘

■ (1)低开 实例: 600246

■ 2)高开 实例: 600793宜宾纸业 00796宝商  
2005年3月 600370三房巷



■ 三) 盘中瞬间拉高或打压.(吸引注意力,送钱,试盘,修复指标)

■ 实例: 600153建发股份(2005年11月30日)