

华龙内参

(本刊物为中风险等级产品, 敬请投资者参阅正文后的免责声明)

2018 年 10 月 23 日 星期二

一、市场分析

政策底效应显现、反弹仍需重节奏

沪深指数

	收盘(点)	涨跌幅(%)
上证指数	2654.88	4.09
深证成指	7748.82	4.89
中小板指	5263.82	5.08
创业板指	1314.94	5.20
沪深 300	3270.27	4.32

海外市场指数

	收盘(点)	涨跌幅(%)
道琼斯	25317.41	-0.50
纳斯达克	7468.63	0.26
标普 500	2755.88	-0.43
英国富时 100	7042.8	-0.10
日经指数	22614.82	0.37
香港恒生	26153.15	2.32

货币市场

	收盘(点)	涨跌幅(%)
美元/人民币	6.9375	0.03
欧元/美元	1.1465	-0.43
美元/日元	112.82	0.26
英镑/美元	1.2966	-0.78

期货市场

	收盘(点)	涨跌幅(%)
NYMEX 原油	69.36	-0.26
COMEX 黄金	1224.6	-0.44
LME 铜	6222	-0.01
白银	14.587	-0.43
BDI 指数	1576	0.70

市场回顾

昨日两市高开后呈现大幅上涨走势, 板块全线大涨, 普涨格局明显。A 股在连创新低的恐慌性下跌后, 自上周五高层吹响救市集结号以来, 利好消息密布, 刺激市场大幅上涨。昨日市场更是迎来久违的百点反弹, 多头情绪扩散, 气势如虹, 沪指盘中一度涨幅接近 5%, 创业板一度涨超 6%。量能有效放大更是确认反弹有效的关键信号。

盘面上, 仅 15 家个股下跌, 跌停 2 家, 涨停 242 家。受证监会松绑并购重组, 缩短被否 IPO 的重组上市时间的刺激, 券商板块、壳资源概念股表现强劲, 特别是券商板块出现历史性集体涨停局面。券商、保险、航天北斗、消费电子、债转股等板块涨幅居前; 高速公路、银行、贵金属等涨幅靠后。截止收盘, 沪指涨 4.09%, 报 2654 点; 深成指涨 4.89%, 报 7748 点; 创业板指涨 5.20%, 报 1314 点。两市成交 4200 亿元, 创近三个月最大量能。

沪深 300 股指期货主力合约 IF1811 收盘涨 148.4 点, 涨幅 4.73%, 报 3288.4 点, 升水 18.13 点; 中证 500 股指期货主力合约 IC1811 收盘涨 218.4 点, 涨幅 5.33%, 报 4317.6 点, 贴水 15.54 点; 上证 50 股指期货主力合约 IH1811 收盘涨 101.4 点, 涨幅 4.14%, 报 2551.80 点, 升水 11.65 点。

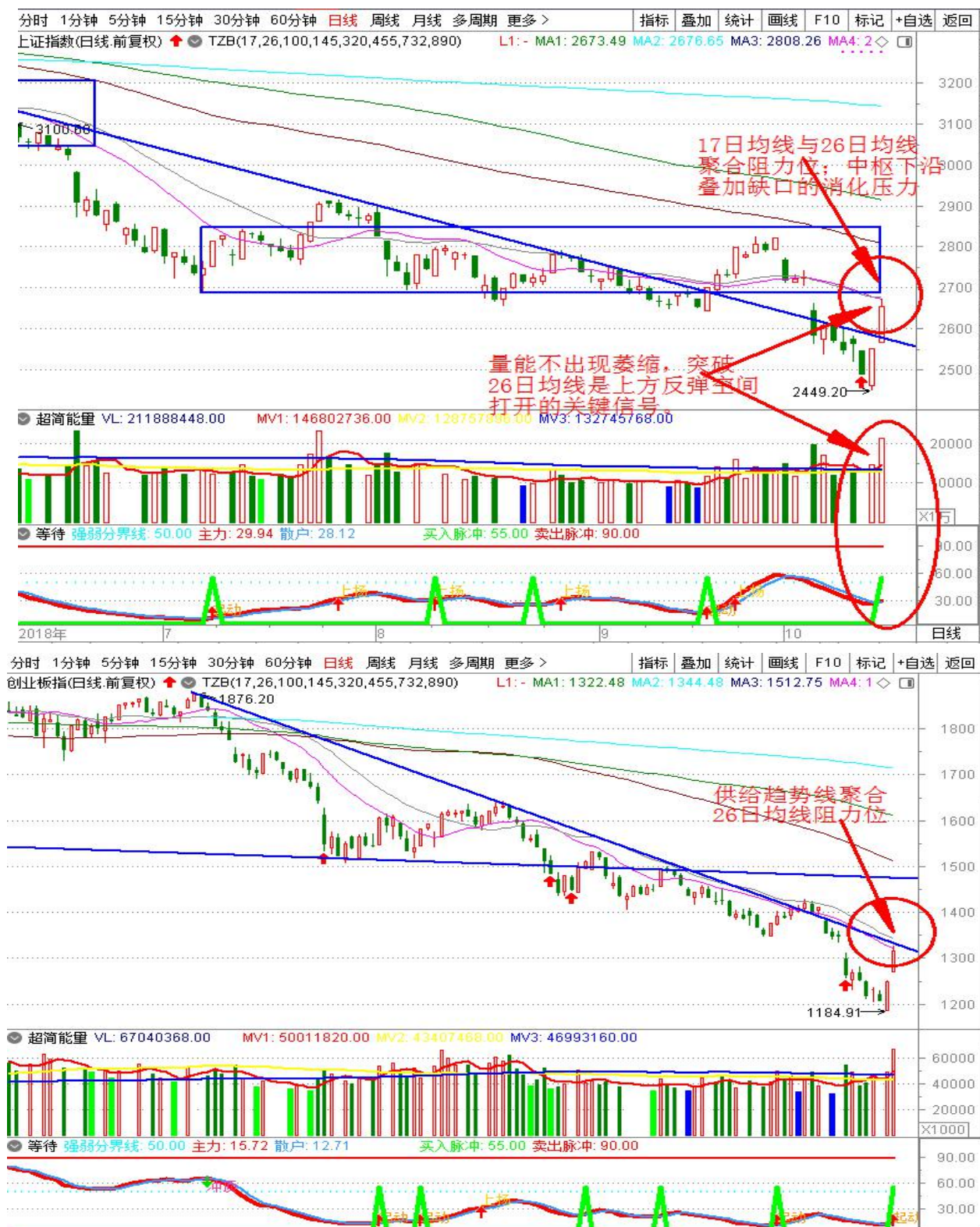
沪股通净流出 8.16 亿元, 深股通净流入 3.41 亿元, 北向资金净流出 5.20 亿元; 南向资金净流入 50.37 亿元。

两市融资余额: 截至 10 月 21 日, 上交所融资余额报 4668.94 亿元, 较前一交易日减少 32.65 亿元; 深交所融资余额报 2979.64 亿元, 较前一交易日减少 18.28 亿元; 两市合计 7648.58 亿元, 较前一交易日减少 50.93 亿元。

今日预判

自高层集体发声及相关措施出台以来, A 股连续收出两根大阳线, 而且得到量能的配合, 其本身已经体现出连续下跌后悲观情绪的修复。而且从历史经验看, 高级别领导对市场的发声和稳定市场措施的出台在一定程度上确实有助于减缓市场在寻底过程中对政策底的迟疑, 从而从情绪上预期政策底的出现, 具有阶段性提振市场信心和减缓下跌幅度的效果。但是从市场自身运行逻辑而言, 必然会经历自然寻底过程, 从而完成底部结构构造, 所以后市把握底部结构构造的节奏仍然是关键, 大涨后出现分化走势也是必然。

技术上看，沪指周线级别大C浪中第5浪下探至下方890均线后回升，而且从KD指标及MACD指标看，底分型构造具有一定积极意义，但是上方732均线压制明显，与日线级别上测26日均线后的回落形成共振阻力逻辑。叠加目前的缺口位置及中枢下沿的压力，今日市场继续大幅上行的概率较小，存在震荡的需要，以消化短线获利盘及上方抛压。短期来看，如果继续堆量突破17日均线聚合26日均线的阻力位，2675点附近，则大概率会以盘整背驰点的逻辑打开反弹空间，第一目标位2775点附近，第二目标位2920点附近。创业板目前上探至26日均线与下降趋势线的聚合阻力位处，1330点附近，面临关键时刻，如果有效突破，则有望结束下降通道，打破弱势格局，开启底部结构构造周期。



以上信息由华龙证券整理公布，报告版权属华龙证券股份有限公司所有。本内参所载相关数据和信息来源于万得终端、东方财富 choice 终端和公开资料，不构成具体投资建议，仅供投资者参考。据此操作，风险自负。未经许可，严禁以任何方式将本刊物全部或部分翻印和传播。本内参风险等级为中风险，适合稳健型以上投资者参考（所涉及创业板股票适合积极型及以上投资者参考）。

操作策略

操作策略上，今日市场走势非常关键，是在政策底的预期中能否产生一波高级别反弹的关键，虽然当前市场情绪有所修复，但是筑底过程中极易反复，所以在市场处于空头格局下的筑底周期中，以及对当前市场大涨后存在整理需求的逻辑判断下，保守投资者仍需以短线思路把握调仓换股的机会，等待明确的突破信号出现。而对于激进投资者而言，短期政策底效应下，大幅下跌的概率不大，可握紧筹码，等待回测加仓的机会。板块题材方面，关注券商、资产重组与壳概念、高送转填权概念、航天北斗、次新股、业绩预增的超跌概念股，科技概念股等。

二、重点新闻

新闻	影响板块/概念	评述
主席时隔 6 年再赴广东考察调研	相关个股，珠海港、华发股份等。	10 月 22 日，中共中央总书记、国家主席、中央军委主席来到广东省珠海市横琴新区高新技术片区，考察了粤澳合作中医药科技产业园。港珠澳大桥开通仪式将于 10 月 23 日在珠海举行，这是粤港澳大湾区建设发展过程中的一件大事，将为大湾区发展带来新机遇。随着基础设施逐步完善，粤港澳大湾区规划出台后，区域经济发展有望提速。
全国人大常委会第六次会议举行农村土地承包法修正案	相关个股，苏垦农发、亚盛集团等。	从 22 日到 26 日，十三届全国人大常委会第六次会议在京举行。此次会议将审议包括基本医疗卫生与健康促进法草案、农村土地承包法修正案草案、最高人民法院关于人民法院解决“执行难”工作情况的报告等。此次农村土地承包法修正案草案出台，预计我国土地流转改革有望加速深化，并推动企业加快土地流转速度，以实现粮食产业化经营。
IPO 被否企业筹划重组间隔期缩短为 6 个月	相关个股，融钰集团、金字火腿等。	证监会新闻发言人表示，为回应市场需求，统一与被否企业重新申报 IPO 的监管标准，支持优质企业参与上市公司并购重组，推动上市公司质量提升，证监会将 IPO 被否企业筹划重组上市的间隔期从 3 年缩短为 6 个月。这一做法对防范监管套利、维护市场秩序起到了积极作用。时间缩短有利于优质企业参与上市公司并购重组，促进优质企业快速发展壮大，更好地服务国民经济高质量发展。
第一代生物 3D 打印器官芯片问世	利好 3D 打印概念相关个股，蓝光发展、光韵达等。	10 月 20 日，杭州捷诺飞生物科技股份有限公司联合清华大学、杭州电子科技大学等高校，发布了由“国家重点研发计划”资助研发的第一代 3D 打印器官芯片产品 OrganTrial。生物 3D 打印技术出现后，能帮助科学家批量化地构建高仿生组织器官。该产品的成功研制，为药物筛选和体外一致性评价、食品和化妆品安全性和功效检测等领域，提供了新的精准研发平台。

三、强势个股

(本栏目只根据个股的数据与其技术形态,研究和跟踪个股走势,并选取其中的经典案例进行分析,广大投资者可将其作为操作的参考和学习依据,但绝不构成投资依据。)

1、恒信东方(300081)

基本面: 公司 CG 与 VR 业务稳定增长,优势逐渐巩固,LBE 业务增速较快,卡位影视特效技术领域延伸至高增长的儿童内容及衍生价值链,有望大幅改善公司业绩。

技术面: 短期反弹突破 13 日均线,成交量增加,KDJ 指标在低位形成金叉。

关注属性: 短线

2、中兵红箭(000519)

基本面: 公司受益民品业务复苏,现金回款明显改善;超硬材料业务板块实现恢复性增长;智能弹药产品与现代化战争的智能化需求相适应,未来发展空间广阔。

技术面: 短期跳空高开站上 5 日均线,量能增幅较大,MACD 指标绿柱持续缩短。

关注属性: 短线

3、中航电测(300114)

基本面: 立足高端测控领域,军用配电系统,积极布局新兴市场,未来市场空间广泛。

技术面: 短期带量反弹突破 5 日均线,MACD 指标绿柱缩短,KDJ 指标在低位初步形成金叉。

关注属性: 短线

4、中国软件(600536)

基本面: 公司拥有完整的操作系统、中间件、安全产品到应用系统的业务链条;基础软件产品的销售与自主可控业务深度结合,是安全工程的重要组成部分。

技术面: 短期反弹站上 55 日均线,5 日均线拐头向上,量能持续堆积,MACD 指标红柱出现。

关注属性: 中线

5、太极股份(002368)

基本面: 公司市场拓展卓有成效,合同额快速增长;收入结构优化,利润水平有所提升;云服务快速发展,政务云市场持续拓展。

技术面: 短期反弹站上年线,温和增量,MACD 指标红柱出现。

关注属性: 短线

6、复星医药(600196)

基本面: 公司在创新药、生物药和细胞治疗产品上的布局,未来有望带来业绩增量。CAR-T 作为肿瘤中后期疗效显著的治疗手段,未来市场空间大。

技术面: 形成双底形态,短期有望突破 55 日均线,量能不断增加,KDJ 指标形成金叉。

关注属性: 短线

7、海普瑞(002399)

基本面: 公司业务全线向好,CDMO 业务、胰酶原料药业务的快速发展有望成为新的盈利增长点,保障业绩增长的持续性。

技术面: 形态出现小双底结构后完成突破并回测走势,技术重心上移,阶段性平台结构明显,KDJ 指标金叉信号明显,短期存在上行空间。

关注属性: 短线

重点关注回顾

关注日期	股票代码	股票名称	区间最大涨幅 (%)	区间振幅 (%)
10 月 12 日	600389	江山股份	0.89	35.17

关注日期	股票代码	股票名称	区间最大涨幅 (%)	区间振幅 (%)
10月12日	600197	伊力特	0.88	14.82
10月12日	600773	西藏城投	0.00	27.24
10月15日	601088	中国神华	3.60	10.81
10月15日	300529	健帆生物	9.11	22.21
10月15日	601003	柳钢股份	0.00	17.28
10月16日	000789	万年青	3.11	15.33
10月16日	002586	围海股份	3.85	16.45
10月16日	002373	千方科技	19.34	22.10
10月16日	600630	龙头股份	1.86	26.13
10月17日	002465	海格通信	5.35	12.67
10月17日	000735	罗牛山	-2.85	20.86
10月17日	300017	网宿科技	12.66	15.38
10月17日	000852	石化机械	3.14	19.51
10月18日	600756	浪潮软件	10.51	13.38
10月18日	300271	华宇软件	12.50	14.68
10月18日	000898	鞍钢股份	6.17	10.14
10月18日	002023	海特高新	10.09	12.47
10月18日	300009	安科生物	12.45	15.83
10月19日	300451	创业软件	6.98	19.70
10月19日	600588	用友网络	6.68	17.44
10月19日	300059	东方财富	10.01	7.99
10月22日	600498	烽火通信	0.00	5.05
10月22日	300253	卫宁健康	0.00	7.45
10月22日	600570	恒生电子	0.00	7.26
10月22日	300144	宋城演艺	0.00	8.92
10月22日	300339	润和软件	0.00	7.55
10月22日	300047	天源迪科	0.00	5.22
10月22日	002153	石基信息	0.00	7.06

说明：区间最大涨幅根据关注日收盘价至前一交易日期间最高价计算得出；区间振幅根据关注日至前一交易日期间最高价与最低价计算得出。

四、昨日涨停复盘（除新股、部分次新股及ST外）

板块名称	涨停股票数（只）	板块名称	涨停股票数（只）	板块名称	涨停股票数（只）
ST 板块	54	建筑	6	保险	2
券商板块	39	建材	5	供气供热	2
元器件	11	商业连锁	5	钢铁	2
多元金融	10	通用机械	5	电气仪表	2
纺织服装	8	房地产	5	农林牧渔	2
医药	8	互联网	4	矿物质品	1
医疗保健	7	家居用品	4	环境保护	1

以上信息由华龙证券整理公布，报告版权属华龙证券股份有限公司所有。本内参所载相关数据和信息来源于万得终端、东方财富 choice 终端和公开资料，不构成具体投资建议，仅供投资者参考。据此操作，风险自负。未经许可，严禁以任何方式将本刊物全部或部分翻印和传播。本内参风险等级为中风险，适合稳健型以上投资者参考（所涉及创业板股票适合积极型及以上投资者参考）。

通信设备	7	食品饮料	4	水务	1
化工	7	综合类	3	运输服务	1
有色	6	工程机械	3	酿酒	1
软件服务	6	酒店餐饮	2	煤炭	1
工业机械	6	半导体	2	文教休闲	1
电气设备	6	航空	2	银行	1
汽车类	6	IT	2	石油	1

五、行业板块点评

行业

机构观点

房地产

10月20日，财政部、国家税务总局等共同发布《个人所得税专项附加扣除暂行办法（征求意见稿）》，就今年10月1日起开始实行的新修订的个税法（每月起征额从3500提高到5000）的专项免除细则向社会征求意见，总共六项扣除，包括子女教育（纳税人的子女接受学前教育及学历教育的相关支出，按每个子女每月1000元定额扣除）、继续教育（纳税人接受学历或非学历继续教育的支出按每月300-400元定额扣除）、住房贷款利息（家庭首套房贷利息按每月1000元定额扣除）、住房租金（按纳税人承租住房所在城市不同以每月800-1200元定额扣除）、赡养老人（纳税人赡养60岁以上父母按每月2000元定额扣除）以及大病医疗（纳税人在一个纳税年度内发生的自负医药费用超过1.5万元部分，可在每年6万元限额内据实扣除）。按照当前最新的超额累进税率，个人综合所得扣除个税免征额以及所有专项附加之后的每月应纳税所得额若低于3000元对应税率仅为3%，若为3000-12,000元则对应税率为10%，若介于12,000-80,000元则对应四级税率为20-35%不等，若超过80,000元则对应税率达45%。认为在此次专项免税政策下，中等收入群体将受益最多，这也将有效促进消费并推动整体经济发展。中资地产股今年以来平均跌幅超过两成，6月下旬棚改货币化减少的信号成为导火索，近期跟随基本面转弱以及大盘的下跌更呈现加速下跌局面。目前板块整体估值已经位于五年均值下方一至两个标准差之间，平均净资产折价超过55%，18年PE和PB的水平分别为4.7倍和0.7倍，股息率已经超过8%。

保险行业

寿险上，受去年9月寿险新单高基数的影响，部分险企9月单月寿险原保费收入同比增速有所下降，但对价值的影响有限。太保和新华9月单月的寿险保费同比增速要低于8月单月及1-8月的累计保费同比增速，主要原因134号文于去年10月生效，大多数寿险公司选择在134号文生效前销售大量即将停售的年金保险，导致去年9月新单基数较高，拖累了今年9月的保费同比增速。这些新单保费增速的下降对于价值的影响有限，因为下降的部分主要是价值率较低的年金险，而几家上市险企下半年的增长点主要是高价值的健康险，能有效的推动新业务价值的增长。另外，平安寿险由于在去年4月已经停售了相关产品，因此去年同期新单基数与同业相比较低，因此9月单月原保费收入增速变化情况好于同业。产险上，9月单月平安的产险业务同比增速有所上升，太保的产险业务同比增速略有下降，非车险保费增速仍保持大幅高于车险。太保产险保费同比增速6月之后有所下降，一个原因是新车增速下滑对车险的影响，另一个原因是太保产险从去年下半年开始增速逐渐加快，导致基数较高；但太保产险1-9月产险累计保费收入为15.1%，仍领先于同业。平安产险9月单月车险保费同比增速为10%，较前几个月有所回升；非车险保费同比增速为48%，增速大幅高于前几个月，预计是保证保险的增长带动的。总体上看，今年产险持续保持着相对稳定的增长，以农险、责任险和保证保险为主的非车险是主要的增加动力，后续会继续保持趋势。

计算机行业

在A股市场整体低迷的情况下，科技股表现强势，成为反弹主力军，计算机行业震荡收涨，行业内个股涨多跌少。行业内概念板块中，去IOE指数、区块链、移动支付涨幅居前，智能物流、在线教育、食品安全等板块跌幅居前。估值层面，行业目前的市盈率（中信，TTM）为40.8倍，相对于沪深300的估值溢价率为284.91%。虽然行业近三年在走势层面经历了大幅调整，但行业目前的估值水平仍高于历史估值区间底部，行业估值相对于大盘、行业业绩增长看，仍存调整空间。武汉农村商业银行与腾讯云合作建设智慧银行，依托云计算龙头在大数据、人工智能等方面的技术优势，构筑全新的银行业务形态。传统行业客户在转型过程中对于云计算、人工智能的需求较为强烈，而互联网厂商在云计算、人工智能技术方面的储备较为丰富，传统B端客户是互联网厂商在“后移动互联网时代”的重要突破点，云计算技术将在传统行业加速渗透。国际方面，英伟达布局无人驾驶汽车，与此同时，英特尔与劳斯莱斯携手研发无人驾驶货船。科技巨头纷纷布局自己的人工智能，随着资金的投入和竞争的推动，人工智能在各行业的应用产品有望大量出现，虽短期内的业绩贡献度相对较小，但行业的发展趋势较为明确，建议投资者关注人工智能领域掌握核心竞争力并拥有竞争门槛的公司。从细分个股和板块看，部分个股在经历估值回调后，已处于历史估值低位，在未来业绩增长确定性较高的前提下可以逢低积极布局。10月最后一周将迎来三季报密集披露期，三四季度为大部分上市公司的收入和利润集中确认期，投资者可重点关注业绩出现拐点向上的公司以布局未来。综上，我们认为行业面对的内外环境较为复杂，加之估值仍有调整空间，因此行业的趋势性行情难以展开，仍建议投资者关注业绩确定性高、估值合理的优质白马股进行长期布局。继续维持行业“中性”的投资评级，股票池继续推荐太极股份（002368）、恒华科技（300365）、易华录（300212）、浪潮信息（000977）。

板块	板块点评
银行和金融服务	净流入较大的个股有：中国平安、中信证券、华泰证券、国泰君安、广发证券
计算机行业	净流入较大的个股有：东方财富、恒生电子、科大讯飞、工业富联、用友网络
食品饮料	净流入较大的个股有：贵州茅台、五粮液、汤臣倍健、伊利股份、涪陵榨菜
电子元器件	净流入较大的个股有：欧菲科技、沪电股份、立讯精密、京东方 A、利亚德
机械行业	净流入较大的个股有：迈瑞医疗、宁德时代、鑫湖股份、金通灵、东山精密

六、十月金股

股票代码	股票名称	前日收盘价（元）	关注类型	投资看点
002013	中航机电	8.18	中期	公司上半年营收增长稳健，盈利能力提升；内生发展稳健，外延增长可期；随着机电系统综合化、集成化发展，市场空间进一步扩大。
601800	中国交建	12.40	中期	公司业绩稳健增长；经营现金流流出增多；盈利能力平稳提升；基建设计业务新签订单高增长。
300253	卫宁健康	13.68	中期	公司收入利润稳定高增速，业绩符合预期。公司线下的医疗信息化服务体系 and 线上的“互联网+医疗健康”构建的生态圈已经初步形成，后续

以上信息由华龙证券整理公布，报告版权属华龙证券股份有限公司所有。本内参所载相关数据和信息来源于万得终端、东方财富 choice 终端和公开资料，不构成具体投资建议，仅供投资者参考。据此操作，风险自负。未经许可，严禁以任何方式将本刊物全部或部分翻印和传播。本内参风险等级为中风险，适合稳健型以上投资者参考（所涉及创业板股票适合积极型及以上投资者参考）。

股票代码	股票名称	前日收盘价 (元)	关注类型	投资看点
				有望协同发展持续发力。“处方”+“保险”双创拉动“云药”大发展，院外药事服务的创新服务平台具有很强的资源整合能力，助力创新业务持续落地。
600822	上海物贸	9.52	短期	上半年净利同比增 149%，底部温和放量
002493	荣盛石化	10.32	中期	下游织造市场仍低库存、高开工状态，预计油价强势带动下 PTA 及涤纶长丝价格短期仍将维持高位。公司属于龙头企业，具备精对 PTA1000 万吨以上、聚酯 100 万吨等，控股子公司浙江石油化工 4000 万吨在 2018 年底投产。
002353	杰瑞股份	20.36	中期	公司主要耕耘于油田服务和环保服务行业，具体为油田专用设备制造、油田工程技术服务、油气工程建设、环保技术服务业务。
601688	华泰证券	15.97	中期	根据 2018 年半年报数据显示，2018 年 1~6 月，华泰证券国际业务收入达到 10.1 亿元，占比为 12.33%，同比提升 3.37 个百分点。同时，拟分拆在美国上市的 ASSETMARK，截至 2018 年 6 月末，ASSETMARK 平台管理的资产总规模较 2017 年末增长 6.8%至 452.7 亿美元。
002813	路畅科技	29.63	中期	路畅科技公告，公司与昆石财富于 2018 年 9 月 13 日签订《股权转让协议书》，拟将公司持有的深圳市路畅电装科技有限公司 70%的股权全部转让给昆石财富，交易价格为 6,300.00 万元，预计增加公司合并报表净利润 5,638 万元，对公司 2018 年度经营业绩有较大的正面影响。
000528	柳工	9.72	中期	工程机械维持高景气度，驱动公司业绩持续快速增长。公司发布半年报业绩预告，预计公司盈利 53,332 万元 - 66,277 万元，同比增长 118.94%-172.08%。工程机械行业保持高增长，公司产品市场份额持续提升。
002152	广电运通	6.21	短期	交通领域，公司的智能售检票终端已广泛应用超过 30 个城市的 100 多条地铁、高铁和机场航班线路。安全领域，与华为等厂商展开全面合作。便民领域，已在全国范围内建立起 10 个 P-AOC(省级呼叫中心)，近千个服务站，正积极布局物理网点拓展零售营运业务。公司未来潜力很大。
600681	百川能源	14.69	短期	上行通道运行、突破关键均线聚合阻力位
300056	三维丝	5.38	短期	超跌+低价，完成二次探底，短期均线金叉
000039	中集集团	10.57	中期	空港装备增长显著，多板块业务逐渐企稳；业绩持续稳定增长。
600019	宝钢股份	7.76	中期	钢铁龙头、业绩稳定且有上行空间。
601088	中国神华	20.19	中期	煤炭龙头、低 PE、停产减产矿恢复生产后公司毛利率有望回升。
300134	大富科技	9.04	中期	公司为 5G 概念相关，有望受消息面刺激股价拉升。目前周 K 线对当前均线形成突破。

七、今日特别提示

今日新股申购、今日中签缴款：无

今日上市新股（1 只）

股票代码	股票简称	发行价格（元）
002940	昂利康	23.07

今日限售解禁（5 只）

代码	简称	解禁数量 (万股)	总股本 (万股)	解禁后 流通A股(万股)	占比(%)	解禁股份类型
002377.SZ	国创高新	5,424.18	91,632.52	48,585.99	53.02	定向增发机构配售股份
002627.SZ	宜昌交运	5,265.87	31,471.46	27,731.43	88.12	定向增发机构配售股份
300150.SZ	世纪瑞尔	1,121.58	58,510.61	46,080.97	78.76	定向增发机构配售股份
300271.SZ	华宇软件	1,840.10	75,575.12	55,903.99	73.97	定向增发机构配售股份
600329.SH	中新药业	10.00	76,887.31	56,586.81	73.60	股权分置限售股份

除权除息

20181023 (3 只)		20181024 (3 只)	
潍柴动力(000338)	10 派 1.8 元	远东传动(002406)	10 派 2 元
长青集团(002616)	10 派 2 元	力星股份(300421)	10 派 3.063055 元
三联虹普(300384)	10 转 9.015434 股	福耀玻璃(600660)	10 派 4 元

今日增发、今日配股：无

个股相关公告

增减持

增持：生益科技、齐峰新材、财信发展、天音控股、长春高新、中航资本、兰州民百、万东医疗、太平鸟、奥拓电子、大族激光

减持：金辰股份、梦网集团、威唐工业、凯撒文化、威华股份、温氏股份

业绩分红

中国联通：前三季净利同比增 165%。

东方财富：前三季度净利 8 亿元，同比增 75%。

水井坊：前三季度实现净利润 4.63 亿元，同比增长 90.15%；每股收益 0.95 元。

招商蛇口：前三季度净利润 82.75 亿元，同比增长 114.42%。

江苏国信：前三季度净利同比增 12%。公司预计 2018 年全年净利为 21.8 亿元至 31 亿元，同比增长 0.02%至 42%。

常熟银行：前三季度净利同比增 25%。截止三季度末，基本养老保险基金一二零六组合持股 565 万股，新晋公司第五大流通股东。

华帝股份：前三季度净利同比增 42%。公司预计 2018 年全年净利为 6.63 亿元至 7.64 亿元，同比增长 30%至 50%。

珠江啤酒：前三季净利同比增 85%。

皮阿诺：前三季度净利同比增 46%。公司预计 2018 年全年净利为 1.29 亿元至 1.49 亿元，同比增长 25%至 45%。

龙星化工：前三季度实现净利润 9802 万元，同比增长 40.75%。公司预计 2018 年全年净利为 1.1 亿元至 1.3 亿元，同比增长 120%至 160%。

久立特材：前三季净利同比倍增。公司预计 2018 年全年净利为 2.68 亿元至 3.08 亿元，同比增长 100%至 130%。

百洋股份：前三季度净利同比增 159%。公司预计 2018 年全年净利为 1.92 亿元至 2.15 亿元，同比增长 170%至 190%。

山西焦化：前三季度营收 52.03 亿元，同比增 26.08%；净利润 12.87 亿，同比增 2376.51%。公司预计年初至下一报

告期末累计净利润与上年同期相比会大幅增长。

塔牌集团：前三季度净利同比增 147%。

正海磁材：前三季度净利润为 5755 万元，同比增长 1544%。

沃森生物：前三季度净利 9112 万元，同比扭亏，上年同期亏损 3931 万元。

恒顺醋业：前三季度实现营业收入 12.36 亿元，同比增长 10.83%；净利润 2.18 亿元，同比增长 50.69%。

蓝海华腾：前三季度营收为 2.66 亿元，同比下降 40%；净利润 1398 万元，同比下降 87%。

投资经营

东方电气：约 5 亿元认购华能国际 7633 万股股票。由于该事项涉及商业机密，公司暂缓披露了该事项。目前，该认购事项已经完成。

恒生电子：拟 4.55 亿元收购大智慧（香港）投资控股 41.75% 股权，本次交易的目的是为了进一步完善公司在香港市场的业务布局。

南天信息：拟参与星立方定增，其主营业务为教育信息化行业 K12 阶段的软件及数据信息平台建设业务。

晨鸣纸业：子公司 1.8 亿元收购金信期货 45% 股权。

新华制药：拟竞购新达制药与万博化工股权。

东方网力：拟以 11 亿元左右的价格出售全资子公司华启智能 100% 股权，其中 95% 股权出售给京投轨道交通科技控股有限公司，5% 股权出售给华启智能管理团队。

易尚展示：拟收购飞行测绘公司建通测绘 80% 股权。目标公司以飞行测绘为主业，专门从事高精度三维地理数据采集、处理及应用。

航天机电：拟不低于 4130 万元挂牌转让子公司。如转让成功，可实现税前收益约 130 万元。

博世科：中标 2.86 亿元 EPC 项目，占公司最近一期经审计主营业务收入的 19.46%。

古鳌科技：中标清分机采购项目。

博实股份：签订 8259 万元供货合同，占公司 2017 年度营业收入的 9.03%。合同计划交货完成期在 2019 年度。

天域生态：预中标 2.38 亿元工程项目。公司 2018 年前三季度实现营业收入 7.63 亿元，同比增长 42.75%；净利润 5441.02 万元，同比增长 9.67%。

浩云科技：与工行签署采购协议，向公司采购双门门禁控制器、复合读卡器和电容式指纹机。

星云股份：拟 3 亿元建设新能源车装备项目，建设新能源汽车电池智能制造装备及智能电站变流控制系统产业化项目。

云南能投：子公司天然气管道工程项目正式通气，预计投产后日用气量约为 2.5 万方/天。云南省国资委批复公司以发行股份购买资产的方式购买云南能投新能源投资开发有限公司持有的多家能源开发公司股权。

普利制药：注射用阿奇霉素获得奥地利上市许可，将对公司拓展奥地利市场带来积极影响。

海正药业：注射用卷曲霉素获得美国 FDA 批准。

并购重组

东方银星：原拟收购起帆投资 51% 股权。鉴于目前资本市场环境及本次重大资产重组的客观情况，继续推进本次重组面临一定的不确定因素。公司决定终止本次重大资产重组。

新凤鸣：拟定增募资不超 37 亿元发展主业，募资将用于浙江独山能源有限公司年产 220 万吨 PTA 项目和湖州市中跃化纤有限公司年产 56 万吨差别化、功能性纤维新材料项目。

量子生物：拟定增募资不超 17.48 亿元，募集资金净额计划投入创新生物药一站式研发生产服务平台、全球原创药物 cGMP 生产基地二期等项目。

鄂尔多斯：拟收购电力冶金 14.06% 股权。公司目前持有电力冶金 63.91% 的股权，电力冶金是一家以煤炭产业为基础、以电力产业为能源中枢、围绕冶金产业和化工产业综合发展的现代企业。

海王生物：筹划非公开发行股票和限制性股票激励计划。

其他

云海金属：筹划引进宝钢金属为战略投资者。交易完成后，可能涉及公司控制权发生变化。

***ST 华信**：受控股股东上海华信的控股股东中国华信能源有限公司相关事件影响，公司业务大幅萎缩；同时应收账款也发生较大规模逾期情况。目前，公司控股股东上海华信正在筹划重大事项，拟与公司进行资产置换，该事项尚存在不确定性。

皇庭国际：大股东倡议员工增持并承诺兜底。

海立股份：富生控股及葛明终止公开征集股份受让方。富生控股及葛明本次公开征集的公开征集期已届满，未征集到合适的受让方，因此，富生控股及葛明决定终止本次公开征集。

中弘股份：累计逾期债务本息额达 77.65 亿元，全部为各类借款。

三棵树：拟设立不超 1 亿元员工持股计划。

永泰能源：2015 年度第一期中期票据构成实质违约，永泰能源 2015 年度第一期中期票据“15 永泰能源 MTN001”未按期足额兑付利息及回售本金，已构成实质违约。

乐视网：选举刘淑青为公司董事长，并聘任其为总经理。公司第四届董事会同意聘任刘淑青为总经理，袁斌、白冰为副总经理，张巍为财务总监。

停复牌

停牌：暂无

复牌：暂无

八、未来大事提醒

日期	事件	相关板块
2018-10-23	中日养老服务业合作论坛	养老服务
2018-10-24	2018 第 3 届国际喷墨制造与 3D 打印国际会议	3D 打印
2018-10-25	第 99 届全国糖酒会	食品饮料
2018-10-25	2018 中国计算机大会	计算机
2018-10-25	2018 中国非金属矿工业发展论坛与展示博览会	非金属矿
2018-10-25	2018 区块链世界论坛-北京峰会	区块链
2018-10-25	2018 未来支付世界论坛	移动支付
2018-10-26	2018 全球智能驾驶峰会	智能驾驶
2018-10-29	2018 年家用电器技术大会	家电
2018-10-30	2018 全球跨境电商服务资源大会	跨境电商
2018-10-30	2018 第十二届新能源国际高峰论坛	新能源
2018-10-31	统计局发布中国采购经理指数月度报告	宏观

华龙证券



联系地址：甘肃省兰州市城关区东岗西路 638 号华龙证券



联系电话：0931-4890003



网址：www.hlzq.com

内参供稿人信息

板块	姓名	执业资格证编号
一、市场分析	姬志麒	S0230615040003
二、重点新闻	罗洁	S0230610120090
三、强势个股	研究部团队	——
四、昨日涨停复盘	张馨月	S0230611120007
五、行业板块点评	马应德	S0230615110002
六、月度金股	研究部团队	——
七、今日特别提示	罗洁、姬志麒	S0230610120090、S0230615040003
八、未来大事提醒	车亚刚	S0230617080003

免责声明

以上信息由华龙证券整理公布，报告版权属华龙证券股份有限公司所有。本刊观点仅代表华龙证券观点，不构成具体投资建议，投资者不应将本刊作为投资决策的唯一参考因素，亦不应认为本刊可取代自己的判断。相关数据和信息来源于万得终端、东方财富 choice 终端和公开资料，本公司对信息的完整性和真实性不做任何保证。股票价格运行受到系统和非系统风险的影响，请您客观评估自身风险承受能力，做出符合自身风险承受能力的投资决策。本刊物风险等级为中风险，适合稳健型及以上投资者参考（所涉及创业板股票适合积极型及以上投资者参考）。据此操作，风险自负，因使用本刊物所造成的一切后果，本公司及相关作者不承担任何法律责任。未经许可，严禁以任何方式将本刊物全部或部分翻印和传播。