

# 机构

监控

特供：“中国证券投资放心工程”

(2017/10/31)

## 市场行业追踪

板块名称	平均价格	涨跌幅	成交量(手)	成交额(亿)	涨跌家数	最大贡献个股	最新价	涨跌幅
采矿业	7.83	0.16%	17,519,315	137.36	4/68	中国石油	8.30	2.09%
金融业	7.99	0.12%	39,994,069	525.32	17/60	新华保险	64.16	5.47%
教育	27.69	-0.37%	39,003	1.04	0/2	新南洋	21.31	-0.84%
房地产业	9.38	-0.53%	15,346,485	161.61	10/114	九鼎投资	29.02	-9.99%
交通运输、仓储和邮政业	7.28	-0.56%	16,302,246	149.37	13/81	原尚股份	38.97	-9.22%
建筑业	9.34	-1.05%	17,114,186	178.89	11/85	中化岩土	8.68	-9.96%
农、林、牧、渔业	10.06	-1.07%	5,182,968	53.16	9/34	敦煌种业	8.26	-8.53%
租赁和商务服务业	10.77	-1.19%	4,214,081	54.84	8/36	普路通	15.66	-9.43%
电力、热力、燃气及水生产和供应业	6.70	-1.20%	12,017,620	89.70	13/91	华通热力	28.26	-9.42%
制造业	13.09	-1.39%	243,420,740	3412.39	329/1735	共进股份	10.77	-10.03%
卫生和社会工作	22.89	-1.42%	564,921	14.52	4/5	金城医学	33.25	-5.70%
批发和零售业	11.31	-1.43%	16,241,077	192.98	17/144	吉峰农机	6.38	-10.01%
水利、环境和公共设施管理业	13.40	-1.63%	3,152,119	57.95	4/36	德创环保	21.50	-9.47%
信息传输、软件和信息技术服务业	13.33	-2.05%	32,016,657	450.93	28/199	中远海科	16.82	-10.01%
住宿和餐饮业	11.64	-2.11%	600,895	5.53	2/10	*ST东海A	8.87	-5.03%
科学研究和技术服务业	15.55	-2.23%	1,914,718	54.89	7/28	建研院	48.41	-10.00%
综合	8.96	-2.41%	2,003,332	18.53	3/19	广汇物流	8.91	-7.38%
文化、体育和娱乐业	12.92	-2.56%	3,899,844	55.69	3/48	天舟文化	9.45	-10.00%

### 行业分析：

周一早盘两市双双低开低走，沪指跌破3400点，在3350附近止跌，午后维持绿盘震荡，创业板指弱于沪指，低开低走，早盘在60日线附近止跌，午后反弹乏力，维持绿盘震荡至收盘，上证50指数在2780附近止跌回升，午后小幅回落，至收盘，沪指跌近

1%，创业板指跌逾2%，两市成交量较前一交易日放量。

盘面上，受到苹果iPhoneX销量超预期，美股苹果公司股价创新高的影响，A股中苹果概念早盘小幅异动，精测电子冲击涨停被砸，该概念集体回落，周五监管层发9家IPO批文，筹资总金额不超过95亿，早盘次新股表现不佳，财通证券、金辰股份、阿石创、洛凯股份相继开板，仅有洛凯股份回封，上海物贸复牌并未带动自贸港走强，人气股中远海科盘中封死跌停。贵州茅台一改强势局面，早盘低开低走。京东方A逆市拉升，带动OLED板块走强，午后保险股率先发力，中国人寿大涨。白酒股小幅反弹，沱牌舍得领涨。妖股四川双马盘中快速拉升至涨停。财通证券、科大讯飞逆市拉升，带动市场氛围回升。其他板块如高铁、高送转、医药、基因测序等均有小幅反弹，但板块强度较弱。至收盘，两市跌停家数超过30家。

#### 热点板块：

沱牌舍得午后拉升封板，带动白酒股涨幅居前，沱牌舍得涨停，水井坊涨逾5%，古井贡酒、凯乐科技涨逾4%，伊力特、酒鬼酒涨逾3%。

中国中车再度拉升，带动中字头股票护盘，中国中车涨逾5%，中国人寿涨逾4%，中国联通、中国医药涨逾3%，中国石化、中国石油涨逾2%。

## 上市险企利润大幅上涨 证金公司小幅减仓

截至10月28日，四家A股上市险企全部披露了三季报。中国人寿、中国平安、中国太保和新华保险的净利润均实现了不同程度的上涨。其中，2017年前三季度，中国人寿归属母公司净利润增速最快，同比增加98.3%；中国平安归属于母公司利润最高，高达663.18亿。与此同时，三季报中也披露了证金公司和汇金公司等“国家队”持仓情况。

#### 险企前三季度净利润纷纷上涨

今年前三季度，四家上市险企的业绩颇为亮眼，都实现了不同程度的增长。其中，净利润增速排名第一的是中国人寿。公告显示，中国人寿实现营业收入5476.52亿，同比增加20%；而归属于母公司股东的净利润为268.25亿，同比增加98.3%。

据安信证券分析，前三季度投资收益及公允价值变动收益提升，是中国人寿归属于母公司股东净利润大增的主要原因。前三季度公允价值变动损益达到45亿元(去年同期为-14亿元)，推动总投资收益率达到5.12%，此外，其他综合收益亏损大幅减少，由此可见投资端将会持续改善。

同时，中国平安归属于母公司股东的净利润排名第一，高达663.18亿，同比增加17.4%；实现营业收入为6630.06亿，同比增幅21.4%。

中国太保同期营业收入2589.57亿，同比增加21.4%；归属于公司股东的净利润为109.26亿，同比增加23.8%。新华保险营业收入1155.61亿，同比有所下降，降幅为1.9%；但新华保险归属于母公司股东的净利润为50.42亿，同比增加了5.3%。

#### 证金公司小幅减仓险企

一直以来，险企都是“国家队”青睐的对象，今年三季报显示，中央汇金和中国证金仍然双双位列四家上市险企的前十大流通股股东名单。值得注意的是，证金公司在三季度小幅减仓了三家险企。

其中，证金公司三季度减持中国人寿0.293亿股，截至三季度末，证金公司持股5.280亿股，持股比例1.868%。事实上，今年以来，证金公司陆续减仓了中国人寿。据统计，今年一季度、二季度，证金公司分别减持了0.067亿股、0.083亿股。

同时，证金公司还减仓了中国平安、新华保险。数据显示，证金公司三季度减持中国平安1.580亿股，于三季度末持有5.099亿股，占总股本比例2.789%。证金公司从二季度开始减仓中国平安，减持了0.360亿股。

而证金公司同期减仓新华保险0.240亿股，三季度末持股0.809亿股，持股比例2.593%。然而需要说明的是，证金公司减持的同时，“国家队”社保基金一一三组合却增持了0.007亿股，三季度末持有0.156亿股，持股比例为0.502%；而中央汇金投资公司、社保基金一零八组合持股不变，分别持有9.775亿股、0.107亿股。

然而证金公司却同期加仓了中国太保，三季报显示，证金公司增持了0.320亿股，三季度末持有3.575亿股，持股比例为3.945%。

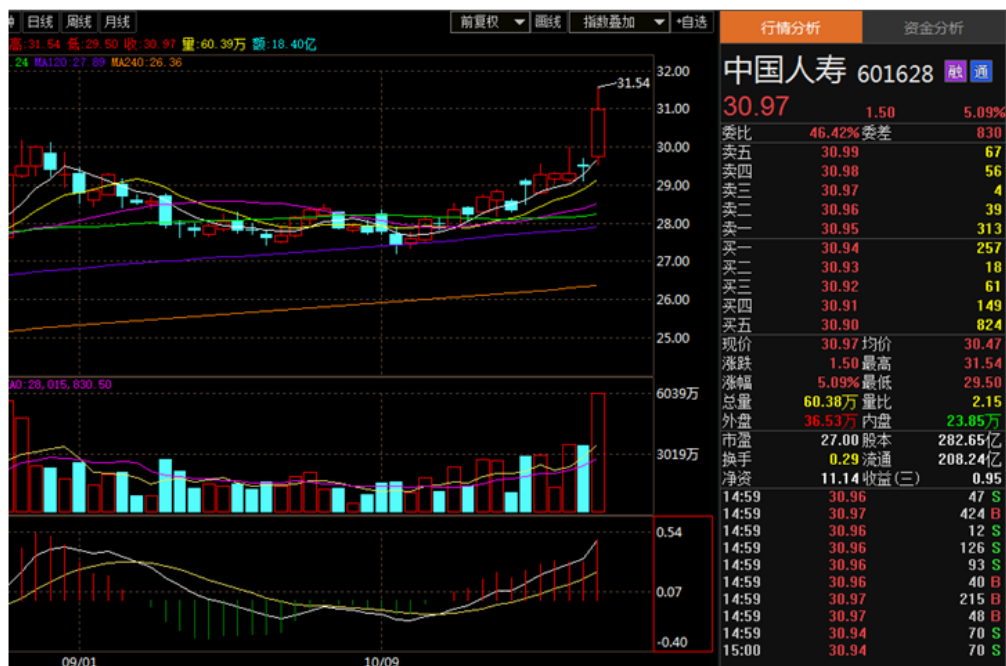
在证金公司进出险企的同时，中央汇金资产管理公司维持了四家险企股票数量。公告显示，该机构三季度末持股中国人寿1.197亿股、中国平安4.838亿股、中国太保1.107亿股、新华保险0.282亿股。

相关个股：**新华保险（601336）【利润增速转负为正 投资收益稳步上扬】**

**中国人寿（601628）【投资改善利润大增 保险结构逐步优化】**



点评：公司2017前三季度归母净利润50亿元，YoY+5.3%，符合市场预期；ROE为8.18%，YoY+0.06pct。保费收入898亿元，YoY-3.8%，较年初已有大幅改善。**10年期国债收益率自年初3.12%以来持续上行，截至10月底已突破3.8%，750日移动平均线趋于平稳，预计上行拐点将于12月出现，将大幅减少准备金计提并进一步推动净利润增厚。**公司加速推进价值转型，期交、续期占比稳步提升，期交推动+续期拉动模式成效显著，新业务价值与内含价值相应提升，看好公司价值转型的发展前景。



点评：根据三季报，中国人寿2017年前三季度实现归属于母公司的净利润268亿元（YoY+98%），前三季度投资收益及公允价值变动收益提升是归母净利润大增的主要原因。2017年前三季度公司补提寿险责任准备金148亿元，补提长期健康险责任准备金29亿元，合计减少前三季度税前净利润177亿元，预计中债国债十年期到期收益率750日移动平均将在2017年四季度迎来3.11%左右的拐点，寿险利润未来将逐步释放。