

游资跟踪

仅供内部参考

【2017/06/26】

2017年6月26日星期一

證券市場紅週刊



第2页 共6页

游资跟踪

回顾：新能源汽车

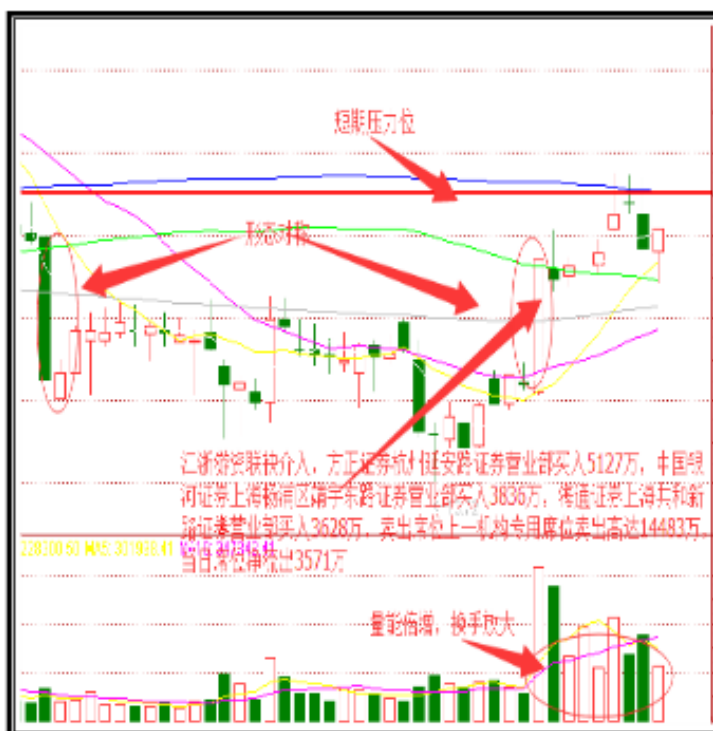
6月2日工信部发布第五批新能源汽车推荐目录,其中包括92家企业309个车型入围,其中纯电动汽车共83家企业264个车型,插电式混合动力汽车共24家企业42个车型,燃料电池汽车共3家企业3个车型。据统计,自2017年以来,工信部已经累计发布5批推荐车型目录,共包括155家企业1782个车型。

中国从2015年开始已成为全球最大的新能源汽车市场,特斯拉中国2016年销售额达到10亿美元,约占特斯拉全球销售额的15%。据JL Warren Capital的统计,特斯拉今年第一季度共向中国出口4799辆Model S,交付量同比增长了350%(超出100%的预期值)。根据特斯拉4月初披露的一季度交付量(25418辆)特斯拉中国在其全球市场的占比已经逼近20%。目前的特斯拉类似于2013年的苹果,苹果产业链也成为至今为止生命力最强的产业主题,随着特斯在华投资热潮再起,将为主题带来持续生命力

相关个股

| | |
|------|--------|
| 当升科技 | 300073 |
| 科泰电源 | 300153 |
| 赣锋锂业 | 002460 |
| 天齐锂业 | 002466 |
| 华友钴业 | 603799 |
| 国轩高科 | 002074 |

特别提示：请勿盲目追高！游资动态属于高价值关键资讯，用于配合技术面、资金面共同分析，并非买入建议或股票推荐。



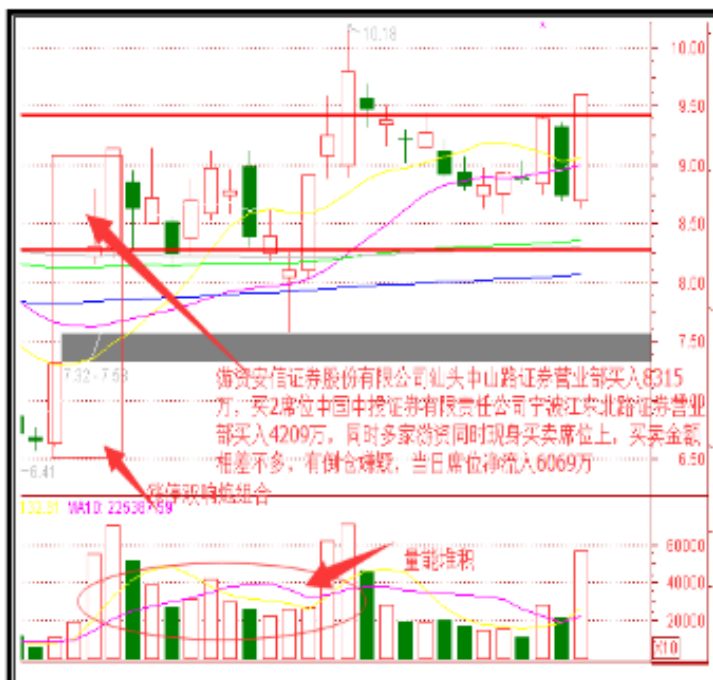
亿纬锂能(300014)

公司是锂电池国内龙头, 中国最大、世界第五的锂离子电池供应商, 目前 EVE 已拥有 99 项国家专利, 主营业务包括锂离子电池、锂离子电池和电子烟, 现有高性能的磷酸铁锂和高镍三元 NCM622 动力电池产能 3.5GWh, 到 2017 年底将达到 9GWh, 磷酸铁锂系统比能密度超过 115wh/kg; 在 17 年 1-5 批新能源汽车目录中, 公司 59 款配套车型入选; 17 年上半年净利润同比增长 50%-70%, 公司订单在增加, 应收账款 8.8 亿, 报告期末公司账面现金 5.8 亿。

6 月 13 日龙虎榜上清一色的江浙游资联袂介入, 方正证券股份有限公司杭州延安路证券营业部买入 5127 万, 中国银河证券股份有限公司上海杨浦区瑞宇东路证券营业部买入 3836 万, 海通证券股份有限公司上海共和新路证券营业部买入 3628 万, 卖出席位上一机构专用席位卖出高达 14483 万, 当日席位净流出 3571 万; 从席位动向看, 形态组合对应 4 月 24 日跌停, 存在主力倒仓的嫌疑。

技术上 13 日该股放量突破 60 天线压制, 修复 4 月 24 日跌停板, 构成小 U 型反转, 量能呈现倍增态势, 筹码看下方筹码大量沉淀, 主力在手筹码充足, 现阶段兑现意愿不高, 日线处于 60 天线与年线区间平台整理, 后市关注整理平台的突破力度, 可依托 60 天线低吸。

2017 年 6 月 26 日星期一



国能: 京能置业(600791) 5.31

公司大股东北京能源投资(集团)有限公司持股 45.26%, 实控人北京国资委, 大股东以投融资和资本运作为主要业务, 投资项目涉及电力能源、房地产开发与园区建设等, 是北京市电力能源建设的投融资主体, 公司市值不足 40 亿, 国企改革预期较高。

5 月 17 日龙虎榜上江浙游资联袂接力, 买 1 席位安信证券股份有限公司汕头中山路证券营业部买入 8315 万, 买 2 席位中国中投证券有限责任公司宁波江东北路证券营业部买入 4209 万, 同时多家游资同时现身买卖席位上, 买卖金额相差不多, 有倒仓嫌疑, 当日席位净流入 6069 万。

该股 15 日、16 日及 18 日连续涨停多头 V 型反转, 重回前高整理平台, 量能倍增, 下方筹码仍有大量沉淀, 主力在手筹码充足, 短期兑现意愿不高, 日线图前高构筑第二级推动平台, 均线逐步收敛, 如有回档可依托 10 天线低吸, 关注平台整理时间及前高 9.6 元突破力度。

放量 10.18 元高点突破前高 9.6 元, 回压围绕 20 天线展开整理平台, 23 日再次放量突破整理平台, 有再次启动迹象, 关注 10.18 元突破力度及后市节奏变化, 后市依托 10 天线跟踪。